

愛媛県西条市 ロケーションガイド

2026.06 HP掲載

西条市PV
Short ver.



西条市PV
Full ver.



西条市非公認キャラ
みこしずく

ロケさぼ西条

可能な限り、最大限ロケを支援いたします！

いつでもお問い合わせください！

- 西条市役所のロケ支援専門チーム
- メンバーは市職員
- 撮影現場に寄り添いながらロケを支援



支援内容

ロケーション紹介



ロケハン同行



深夜・早朝を含む
ロケの立ち合い



現地交渉の補助



情報提供
宿泊施設



情報提供
飲食店・ロケ弁



市有施設
使用申請の補助



エキストラ紹介



お問い合わせ

愛媛県 西条市
シティプロモーション推進課

担当：西村、友澤、越智
電話：0897-52-1682 (直通)
メール：citypromo@saijo-city.jp

30km圏内に、多様なロケーションが揃う



MAP 番号	スポット名	頁
1	今治造船(株) 西条工場	3~5
2	西之川	6
3	大保木	7
4	商店街	8~9
5	周桑病院	10~11
6	旧・寒風山トンネル	12
7	石鎚山系	13~15 18
8	東之川	16
9	止呂峡	17
10	加茂川	19
11	うちぬき	20
12	アクアトピア水系	21
13	神戸農免道路	22
14	江戸時代の干拓地 (禎瑞)	23
15	西条のベネチア	24
16	加茂川河口干潟	25
17	臨海エリア	26
18	オレンジフェリー	27~28
19	休暇村 瀬戸内東予	29
20	石鎚山駅	30
21	西条藩 陣屋跡	31
22	西条市役所	32
23	印象的な公共施設	33
24	果樹園	34
25	周ちゃん広場	35
26	ビバ・スポルティアSAIJO	36
27	石鎚クライミングパークSAIJO	37
28	展望スポット (考古歴史館)	38

ピックアップ

出典：地理院地図（国土地理院）を加工して作成



異次元のスケール

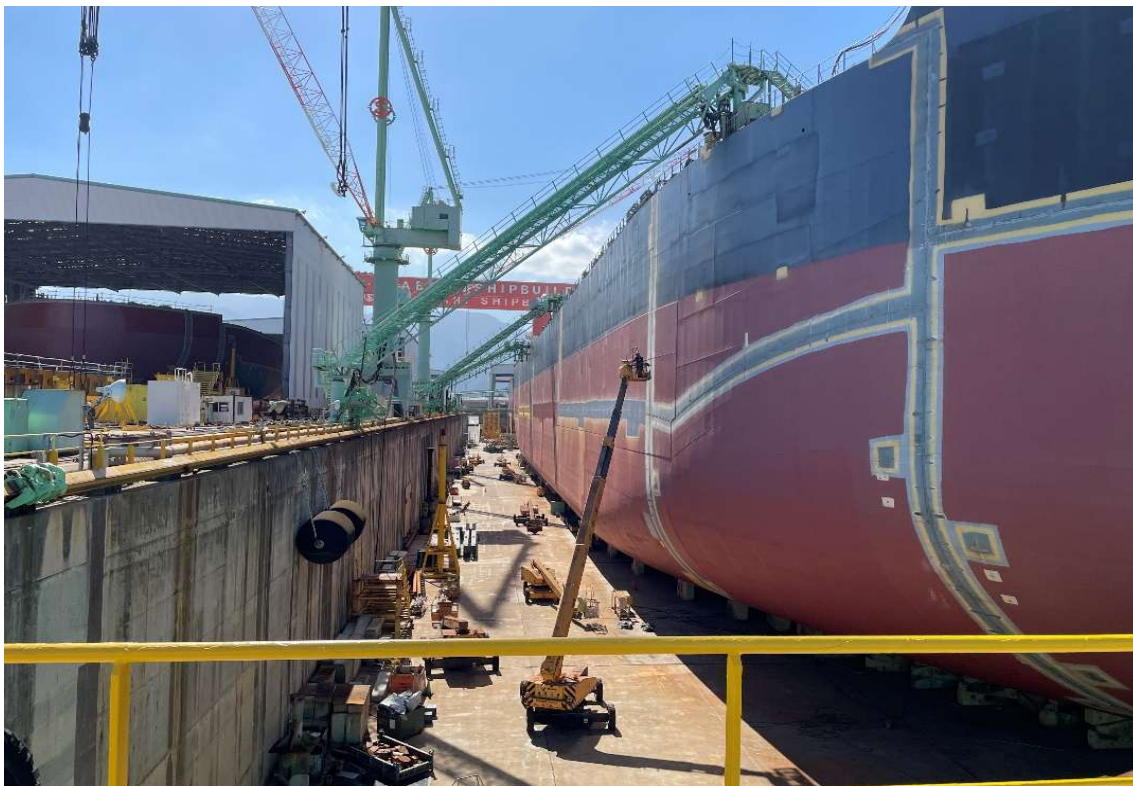
今治造船(株) 西条工場



住所 西条市ひうち7-6

市役所から 車で約10分

巨大ロボットの製造工場!?



圧巻のスケールが
映像の世界観を引き上げる!



MVのバックステージにも!





異次元のスケール

今治造船(株) 西条工場



住所 西条市ひうち7-6

市役所から 車で約10分

世界屈指

圧巻！3基の800tゴライアスクレーン

でかっ!!



ポイント MVのバックステージ歓迎！
巨大な現場が表現に“リアリティ”を生む。



異次元のスケール

今治造船(株) 西条工場



住所 西条市ひうち7-6

市役所から 車で約10分

カーアトラクションなどの撮影に！

広大な緑地 (埋立地)

撮影利用可能エリア



雨が降ると湿地になる

ポイント

- 面積約14ha (約380m×約370m)
※東京ドームの3倍以上の広さ！
- 法令により10年間は更地のまま！
(2034年まで)



山間部の過疎地域 西之川



住所 西条市西之川

市役所から 車で約40分

懐かしい景色が残る



石鎚登山の玄関口 「石鎚登山ロープウェイ」



▼ 現役のレトロバス





山間部の過疎地域

大保木 (おおふき)



住所 西条市大保木

市役所から 車で約25分

超過疎地、石鎚山系の山間部に根差した暮らし



▼ 大保木公民館 (旧・大保木中学校)



▼ 旧・大保木診療所



▼ 大保木郵便局



▼ 加茂川と「ちのの橋」





昭和を思い出す 商店街



住所

西条市栄町、大町ほか

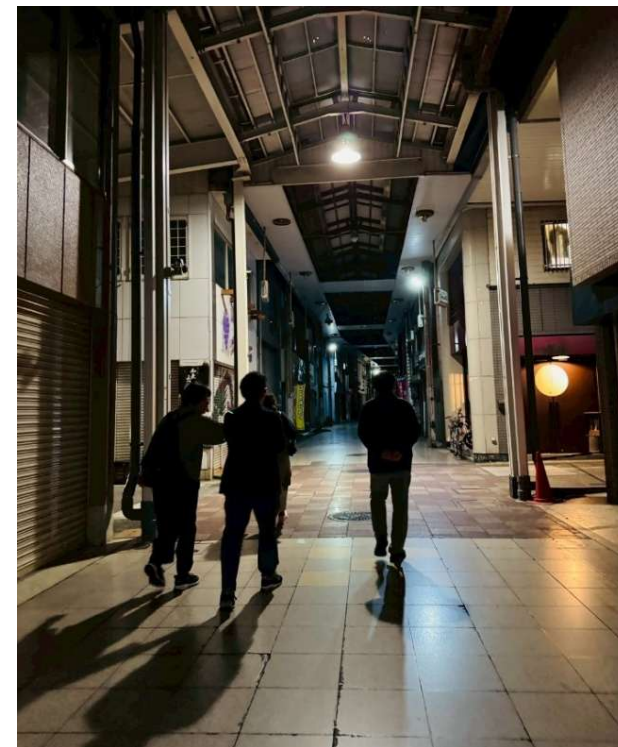
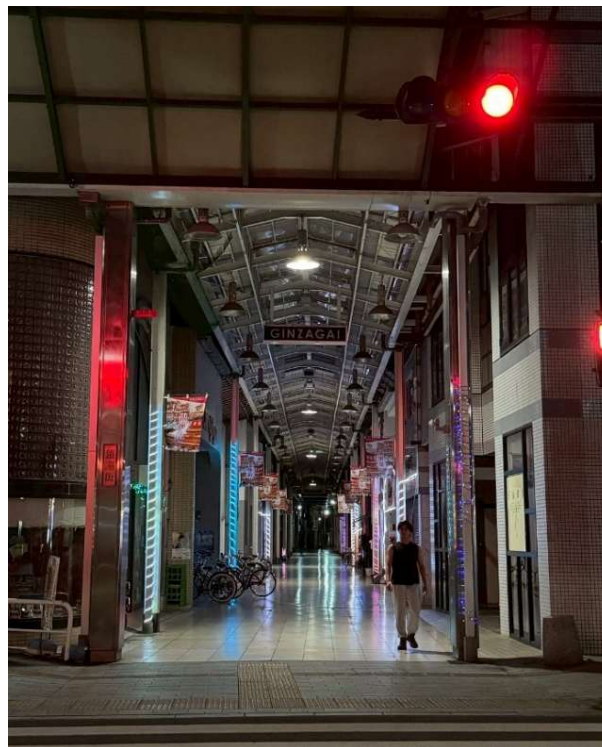
市役所から

徒歩すぐ

懐かしい昭和の日常



夜になると、雰囲気が一変



ポイント

- ・昭和レトロな個人商店や風景が残る。
- ・空き店舗が多数あり
- ・交渉により店舗貸切、車の通行等も可能
- ・日中でも人通りが少なく、規制しやすい。
- ・ローカル感を活かした映画、ドラマ、CM等に最適



昭和を思い出す 商店街



住所

西条市栄町、大町ほか

市役所から

徒歩すぐ



佐藤日進堂書店



旧・眼科



ロケの実績
あり！



松葉家

松葉家



ウエキ果物店



シャッターアート



江戸時代の「西条まつり」を描写



西条市出身の俳優
松本 怜生さん

1st写真集「Re:0」
撮影場所



現役の総合病院

西条市立 周桑病院



住所

西条市壬生川131

市役所から

車で約25分

現役の病院で撮影可能！

4F・5Fは未使用フロア。患者を気にせず撮影できる！

4Fフロアマップ

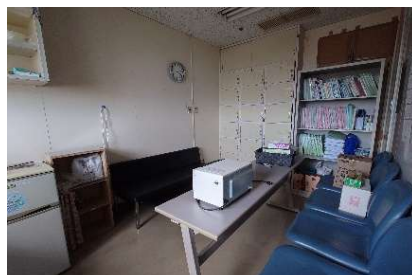


未使用フロアには
医療機器等がそのまま残る



現役フロア：撮影交渉可能！

手術室や
MRI室も！
※病院側の使用状況によって
交渉可能です





現役の総合病院

西条市立 周桑病院



住所

西条市壬生川131

市役所から

車で約25分

閉鎖された病棟



ポイント

- ・平成19（2007）年から使用されていない病棟
- ・1棟まるごと撮影に使用可能
- ・患者を気にせず、24時間撮影可能



照明が無いトンネル

旧・寒風山トンネル



住所 西条市藤之石～高知県

市役所から 車で約45分

旧道の暗闇トンネル



西条市側

照明が無く、入口からは出口が見えない



ポイント

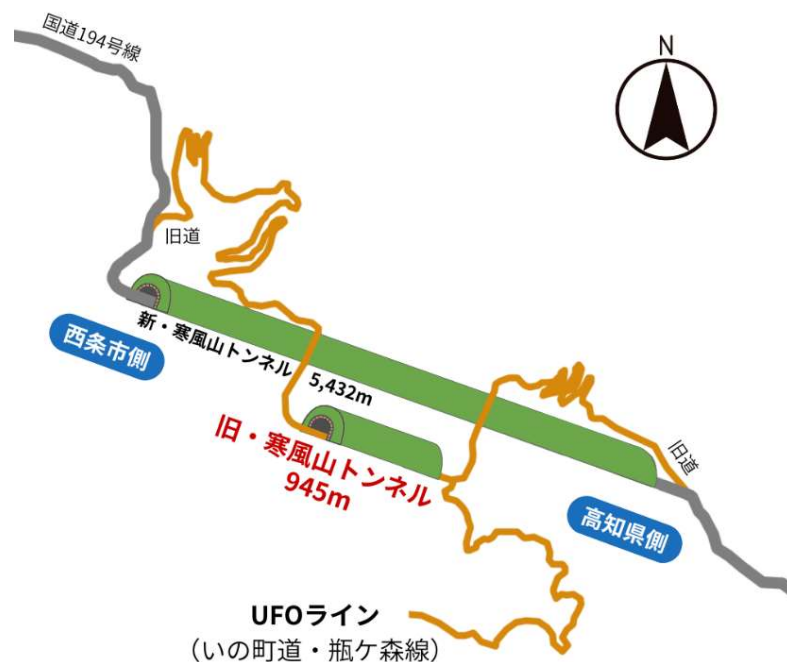
- ・ 1964年竣工、全長約945m、標高1,120m
- ・ 強風が通り抜け、吸い込まれそうな風圧
- ・ 交通量極少（ほとんど通らない）、冬季閉鎖あり

駐車可能な
広いスペースあり



トンネル抜けると高知県

高知県側



西日本最高峰・標高1982mの霊峰

石鎚山



住所

愛媛県西条市・久万高原町

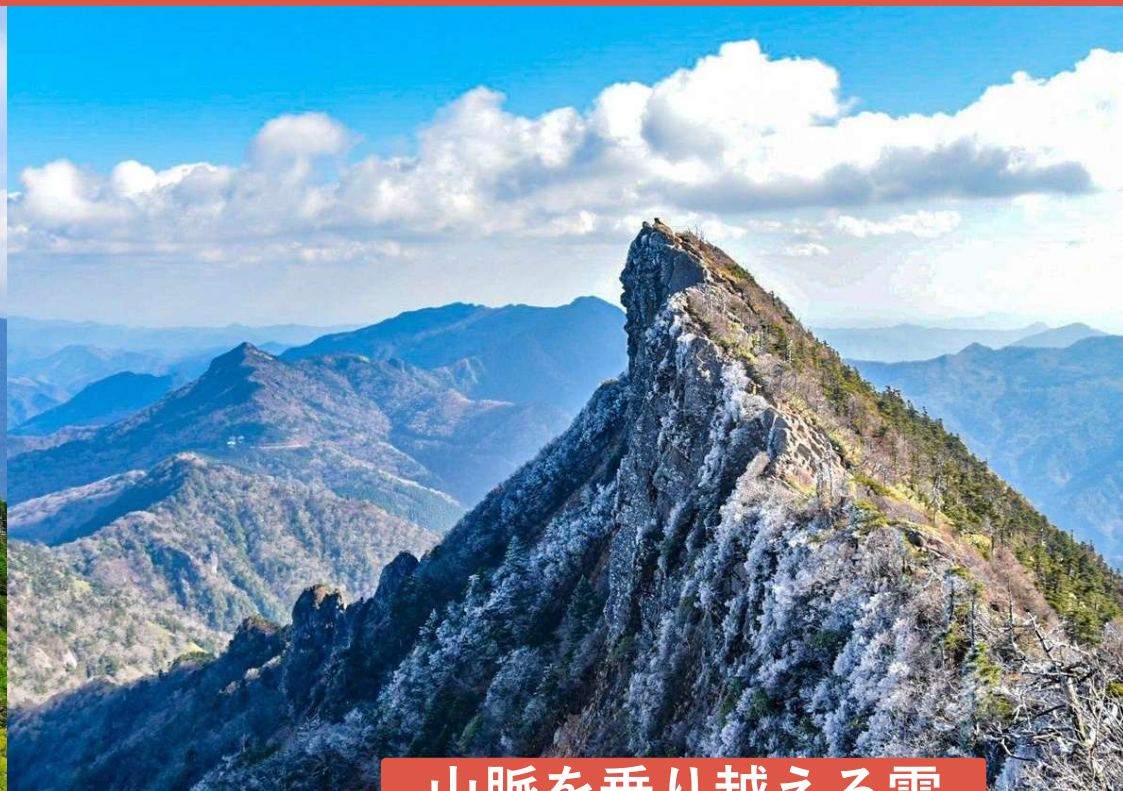
登山

山頂まで約3時間30分

日本七霊山、修験道の山



山頂・天狗岳
(標高1982m)



四季ごとの魅力



山脈を乗り越える雲
雄大な景色に圧倒される



石鎚山 登山道

住所 西条市西之川～山頂

市役所から ロープウェイまで車で約40分

表参道 成就ルート 山頂まで3時間30分

最短 土小屋ルート 山頂まで2時間30分

▼石鎚登山ロープウェイ ▼石鎚神社 成就社



▼神門



響く 法螺貝の音



▼修験の道 鎖場 (4か所)



▼弥山 (標高1972m)



弥山から見た 天狗岳(1982m)



▲石鎚神社 頂上社

石鎚山系の山々

西日本最高峰・日本百名山に数えられる石鎚山（標高1,982m）を中心に、東西約50kmに広がる石鎚山系。標高1,500m以上の山々が20座以上も連なる。

暖温帯から亜寒帯までの垂直分布を見せる豊かな植生、希少な固有種を含む高山性植物と野生動物の宝庫。

▼ 瓶ヶ森（標高1897m）※登山の所要時間：周回コース約1時間30分

一面のササ原



瓶つぼ

石鎚山を望む



▼ UFOライン（標高1300～1700mを走る町道）



全長27kmの天空ライド

石鎚山系公式WEBサイト

<https://www.ishizuchisankei.com/>



かつては“桃源郷”と呼ばれた山岳廃村



▼東之川エリアの
詳細記事はこちら



大蛇の伝説が残る峡谷

止呂峡



住所 西条市藤之石

市役所から 車で約20分

山奥に現れるレトロな橋



深い峡谷に紺碧の淵 ▶



▶ 小さな社が残る



石鎚山系の景色

市街地から車20分で雄大な自然へ

▼ 市街地から見た石鎚山



▼ 黒瀬ダム



▼ 地形を活かした道路



▼ 千町の棚田（標高150～500m）



2500枚以上の石積み棚田

▼ 新・寒風山トンネル（全長5,432m）



1999年の開通当時、無料で通れる一般道路のトンネルとしては国内最長だった

市民に愛される

加茂川



住所 西条市加茂川

市役所から 車で10分～40分

エメラルドグリーンの清流



夏は河原で“いもたき”



西条市のソウルフード



秋まつりの“川入り”



石鎚山系由来の地下水

- ・ 名水百選
- ・ 市内約3000か所から自噴
- ・ 2年連続（H7年,H8年）
“日本一おいしい水”に選出
- ・ 生活用水にも利用（水道料0円）

蛇口から
天然水！



加茂川左岸うちぬき公園



弘法水

海中から真水が湧く



嘉母神社



うちぬき広場



野菜洗い場

“水とともに生きる街”を感じる遊歩道



地下水の水汲み場が点在

市外・県外から汲みに来る人も多い



ほたるの生息地



農免道路を爆走！ 農免道路



住所 西条市氷見

市役所から 車で約10分

黄金の田園地帯を横断



四国 1 位の経営耕地面積

▼ 地下水を使った農業



江戸時代の干拓地（禎瑞地区）



住所

西条市禎瑞

市役所から

車で約10分

海拔0m地帯

約300ヘクタールの広大な水田が広がる



干拓地を見守る龍神社



西条のベネチア (禎瑞地区)

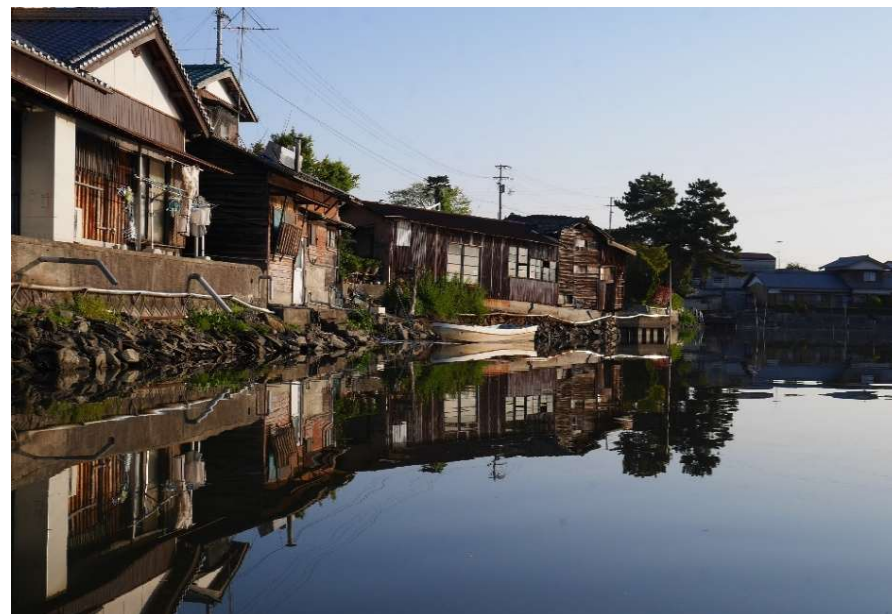


住所 西条市禎瑞

市役所から 車で約10分

水路の街

海拔0m地帯の街並み



国内有数

加茂川河口 干潟



住所 西条市(加茂川河口)

市役所から 車で約10分

国内有数の広さ 383ha

※中山川河口の干潟も含む

【重要野鳥生息地】 【日本の重要湿地500】

春や秋にはシギ・チドリ類が渡来し、冬はカモが越冬する。

▼干潮時



▼満潮時



潮が満ちると海になる

▼バードウォッチングや生き物鑑賞



瀬戸内の臨海エリア



住所 西条市ひうち

市役所から 車で約10分

四国有数の工業団地を形成

＼ 瀬戸内の多島美 × 迫力ある工場景観 ／

精密機器から造船まで
多分野な工場が林立

▼ 交通量が少ない幅広道路



▼ 工場夜景



西条⇄大阪連絡フェリー

オレンジフェリー



住所 西条市今在家1500-2

市役所から 車で約15分

まるでタイタニック!? 全室個室の豪華フェリー

毎日運航

- ・ 西条市(東予港) ⇄ 大阪市(大阪南港)
- ・ 夜10:00 出発 ⇒ 翌朝6:00 到着

- ・ 旅客定員 519名
- ・ 搭載能力 乗用車45台、12mトラック175台
- ・ 全長199.94m、全幅27.5m



▼廊下

▼スイート (洋室)

▼スイート (和室)

▼ラウンジ

▼エントランスホール



西条⇔大阪連絡フェリー

オレンジフェリー



住所

西条市今在家1500-2

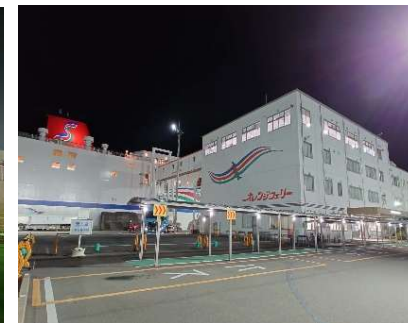
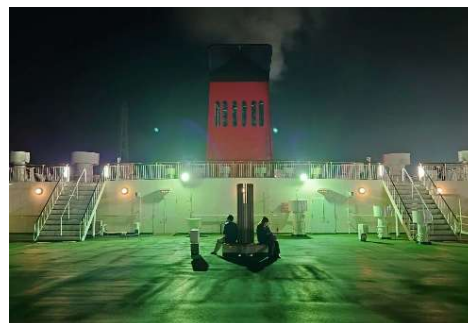
市役所から

車で約15分

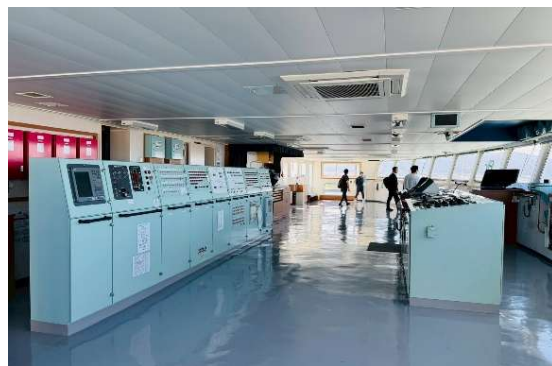
操舵室や甲板も撮影可能



圧巻！



▼瀬戸大橋、明石海峡大橋を下から見上げる！



瀬戸内海に面した絶景ホテル 休暇村 瀬戸内東予



住所

西条市河原津乙7-179

市役所から

車で約35分

瀬戸内海と石鎚山系を一望！



瀬戸内海の穏やかな浜辺



休暇村ビーチ

白い砂浜が広がる！

▼ 遠目に工場地帯



高須海岸

撮影貸切も
相談可能！

▼ 伊予の三湯「本谷温泉」が源泉



展望温泉

▼ 瀬戸内海のオーシャンビュー



石鎚神社の麓・無人駅

石鎚山駅



住所 西条市西田甲

市役所から 車で約15分

石鎚神社 本社の麓にある無人駅

田園風景のなかに、懐かしい駅



江戸時代の面影が残る

西条藩 陣屋跡



住所 西条市明屋敷

市役所から 徒歩すぐ

水堀に囲まれた静かな景観



西条高校

全国的にも珍しい
堀の内側に立地する高校

◀ 高校の正門・大手門

西条藩とは

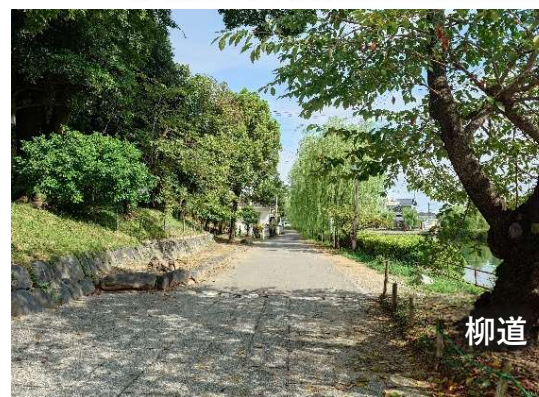
- 1636年、一柳直重が陣屋を築造
- 1670年、松平頼純(徳川家康の孫)が藩主となり、幕末まで三万石の城下町として栄えた
- 現在は大手門、石垣、堀、北御門などが残る
- 堀の内側には県立西条高校が所在



愛媛民藝館
西条市立西条郷土博物館



北御門 (移築)



柳道



お堀
31

西条市役所



住所

西条市明屋敷164番地

本庁

本館:昭和51 (1978) 年竣工、6階建
新館:平成25 (2013) 年竣工、7階建

本館

新館

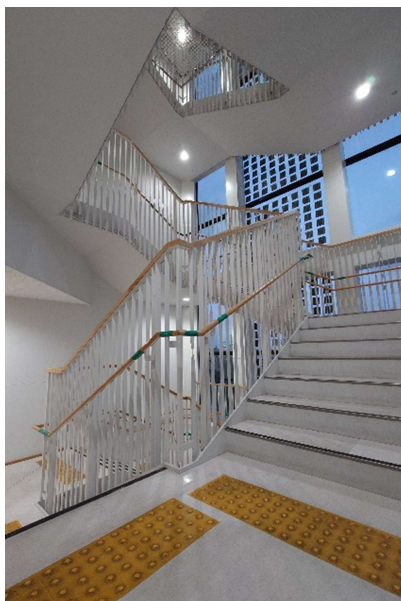


木材をふんだんに使用した新館



西部支所・小松及び丹原サービスセンター

※空室多数、空きフロアあり



印象的な公共施設



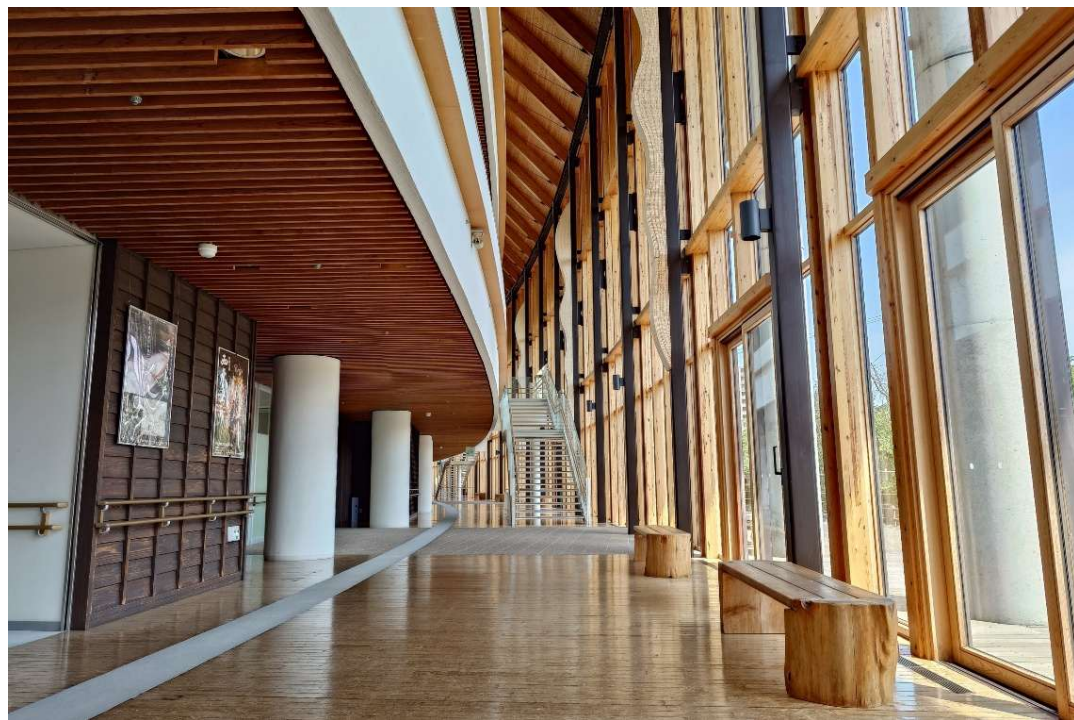
住所 西条市神拝甲

市役所から 車で約5分

総合福祉センター

2004年竣工

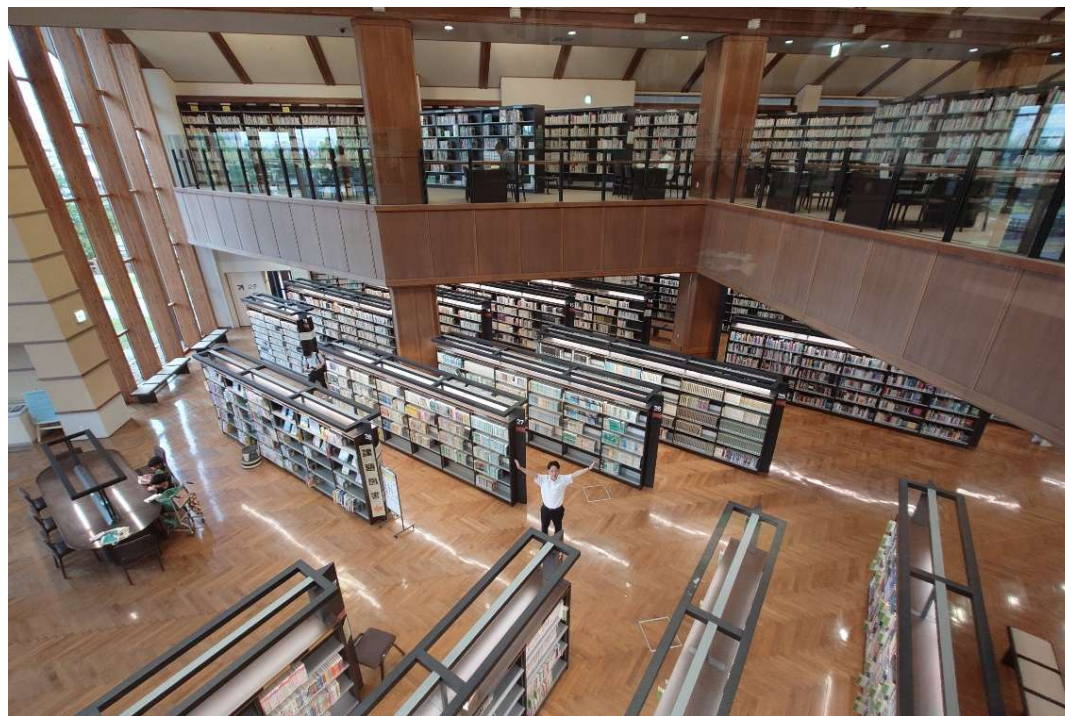
3階層分の吹き抜け、90mにわたり川に沿って建造



西条図書館

2009年竣工

蔵書約40万冊、開放的な吹き抜け





柿畑、ぶどう畑などが傾斜地（扇状地）に広がる



柿畑



ぶどう畑



散水

緑に囲まれたファームカフェ



ゆきもと農園



PENTA FARM

四国最大級の産直市

周ちゃん広場



住所 西条市丹原町池田 2 9 0

市役所から 車で約25分

全国のJA直販所のうちトップクラスの売り上げを記録！



朝採れの新鮮野菜やフルーツ



周ちゃん
まるごとカフェ



旬フルーツの
絶品スイーツ



特産品を使ったグルメ



日本最大級の屋内運動場

ビバ・スポルティアSAIJO



住所

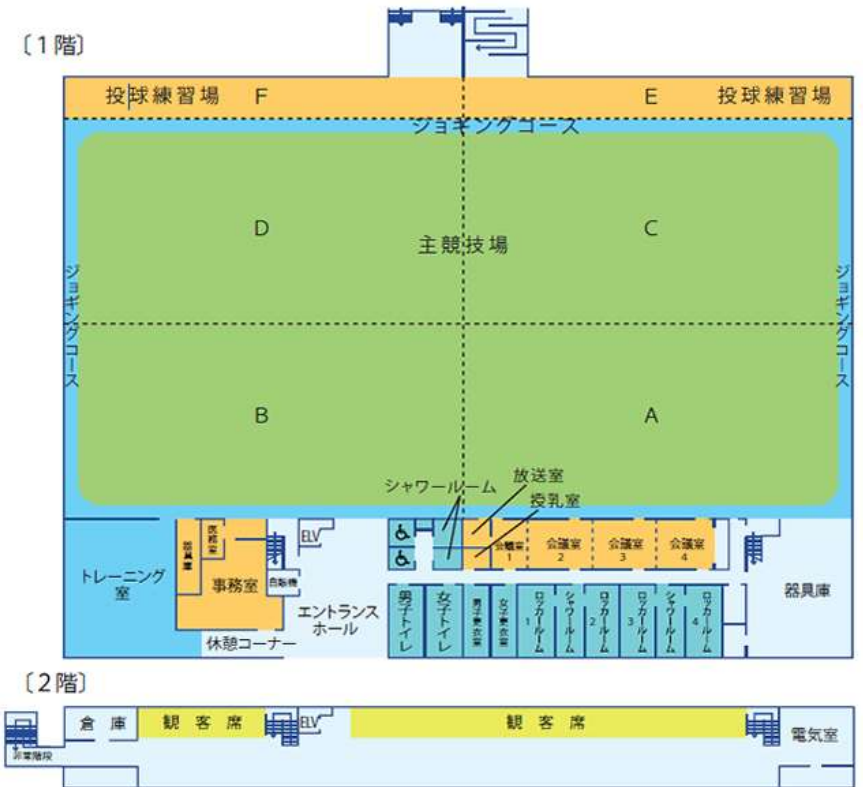
西条市河原津新田甲157
(東予運動公園内)

市役所から

車で約30分

90m × 80mのグラウンドを有する屋内競技場

(2008年竣工)



巨大倉庫として使用可能
(10月は比較的空いている)



人工芝を敷設

複数の会議室



トレーニングルーム





2017えひめ国体山岳競技会場！ オーストリア代表選手団の合宿実績あり！

3種目すべての壁を完備！

- ・ 高さを競う **リード競技**
- ・ 完登数を競う **ボルダリング競技**
- ・ 速さを競う **スピード競技**



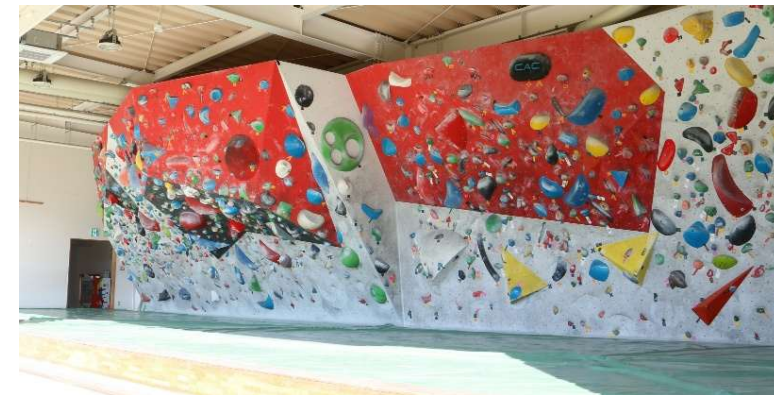
オリンピックにも対応可能！



▼ リード競技



▼ ボルダリング競技



絶景の展望スポット

考古歴史館（八堂山）



住所 西条市福武乙27番地6

市役所から 車で約10分

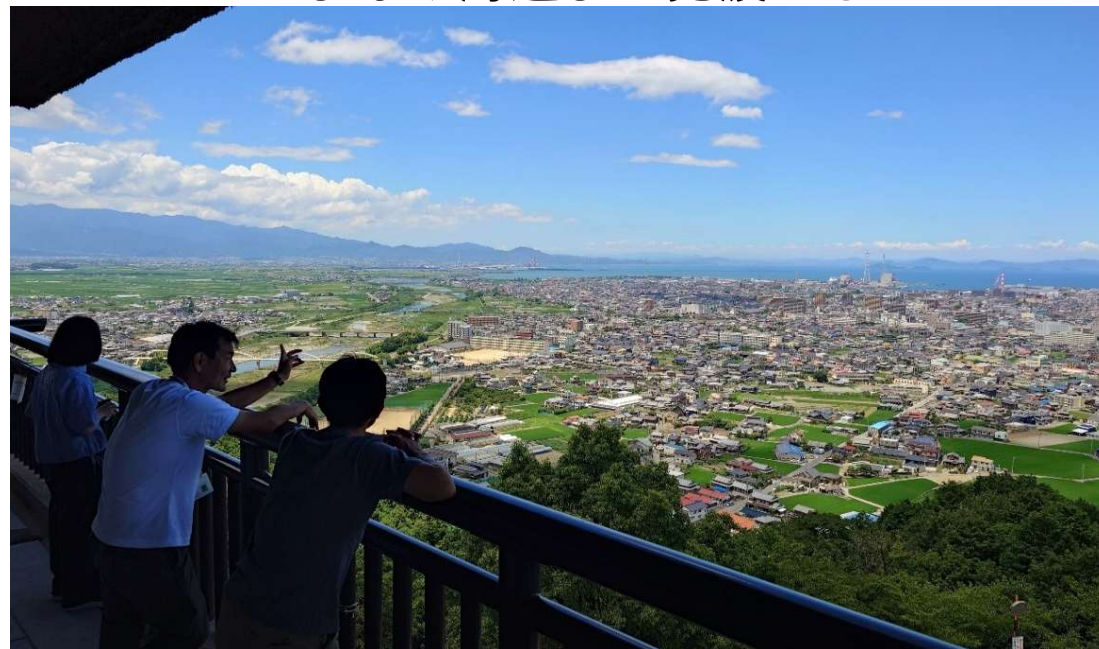
市内を一望できる大パノラマ！

八堂山遺跡の出土品を中心に、西条市内の遺跡や古墳からの出土品を展示している。

弥生式住居を模したユニークな建物



しまなみ海道まで見渡せる



弥生時代後期の
高地性集落跡に立地
(八堂山標高197m)



木漏れ日の林道を駆け上がる



ツツジの名所



ライトアップ 38

四国八十八カ所 (5箇所)

横峰寺 < 第60番札所 >

標高750m

“遍路ころがし”と呼ばれる難所

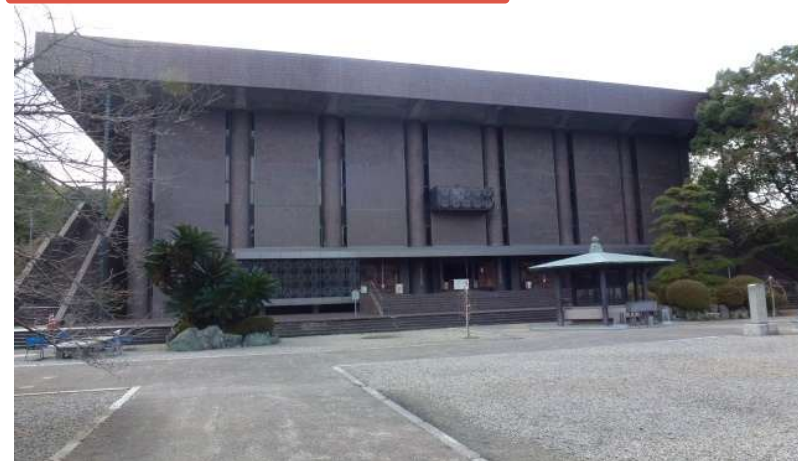


▼ 奥の院 星ヶ森
— 石鎚山を望む —



香園寺 < 第61番札所 >

巨大建造物の寺院



宝寿寺 < 第62番札所 >



吉祥寺 < 第63番札所 >



前神寺 < 第64番札所 >

真言宗石鈇派の総本山

修験道の根本道場特徴



その他の寺社仏閣

石鎚信仰

石鎚神社

石鎚山を神体山とし、**四社を合わせて**石鎚神社という。



口之宮 本社



中宮 成就社



奥宮 頂上社



土小屋遥拝殿

桜の名所

久妙寺

各種の古木約300本のサクラが咲き競う。



西条市の
寺社仏閣



藤の名所

禎祥寺

樹齢400年の藤



紅葉桜の名所

西山興隆寺

国指定文化財：本堂（1375年）、宝篋印塔（南北朝時代）、銅鐘（1286年）



150台を超える山車（だし）が集う日本一の秋祭り

豪華絢爛！西条秋まつり

場所 加茂川橋付近

市役所から 車で約5分

伊曾乃神社祭礼 川入りは… 日本屈指の豪華絢爛なお祭り！



特徴

- ・ 毎年10月中旬に開催！
- ・ 起源は江戸時代
- ・ 百数十台の屋台が奉納。その数は日本一とも！

見どころ

- ・ 提灯に照らされる夜のだんじりが幻想的
- ・ 川入り（左の写真）

西条秋祭り一覧と日程（2022年の開催日の実績。毎年多少前後しますが、大きく変更はありません）

10月8日（土）18:00～
東予秋まつり
〈統一運行〉in 壬生川駅前通り



10月9日（日）8:00～
嘉母神社祭礼
in 嘉母神社



10月15日（土）16:00～
石岡神社祭礼
〈宮入り〉in 石岡神社



10月16日（日）7:00～
伊曾乃神社祭礼
〈御殿前〉in 西条高校前



10月16日（日）13:00～
綾延神社殿中奴
in 綾延神社



10月17日（月）16:30～
飯積神社祭礼
〈宮入り〉in 飯積神社前河川敷



10月17日（月）16:30～
いよ小松まつり
〈宮入り〉in 三嶋神社



～ 水の都 西条 ～

日本酒・クラフトビール

名水のまちが育てる、味わい深い一杯



GROUND TAP BREWERY HPより

西条のお酒

- ・名水百選にも選ばれた「うちぬき」を使用
- ・西条市には4つの酒蔵+クラフトビールがある
- ・東京・大阪・海外でも流通！雑誌にも掲載
- ・歴史ある酒蔵や醸造所でのロケが可能

▼蔵開きの様子



▼GROUND TAP BREWERYの紹介



ご当地グルメ

西条てっぱんナポリタン

西条市民のソウルフード！



▼西条てっぱん
ナポリタンHP



店舗ごとに
個性がある

西条てっぱんナポリタンとは

熱々の鉄板皿で提供+たまごを具材とするもの

西条てっぱんナポリタンが広まった理由は

このスタイルが定着したのは、西条にはおっとりとした人が多く、ゆっくりと食事を楽しむために、冷めにくい鉄板皿が適していたと言われている。お店によって、味も具材もトッピングも個性豊か！ #西条てっぱんナポリタンで検索！



2025年
遂に全国進出！

「松屋」
全国約1,150店舗で
期間限定販売！

偉人・先人



伊予聖人

こんどう とくざん
近藤 篤山

(1766~1846)

江戸時代後期の儒学者であり教育者。
誠実な人柄は広く慕われた。



台湾電力の父

まつき かんいちろう
松木 幹一郎

(1872~1939)

台湾の日月潭に水力発電施設を完成させた。今も台湾で尊敬される。



栄養学の父

さいき ただす
佐伯 矩

(1876~1959)

世界に先駆け、医学から栄養学を独立させた**栄養学の創始者**。



「医聖」と呼ばれた医学者

まなべ かいちろう
眞鍋 嘉一郎

(1878~1941)

日本で初めてラジウム泉を確認。
日本にレントゲンの呼称を広めた。



新幹線の生みの親
第4代国鉄総裁

そごう しんじ
十河 信二

(1884~1981)

熱い情熱と卓越した手腕で、**夢の超特急東海道新幹線**の建設を実現。



近鉄中興の祖

さえき いさむ
佐伯 勇

(1903~1989)

近畿日本鉄道を**日本屈指の大企業**へと育て、**プロ野球球団**も設立。

愛媛県西条市までのアクセス

市HP アクセス ▶



※いよ小松北IC・いよ小松ICは、出入方向が制限されていますので、誤進入・通り過ぎなどにはご注意ください。



東京から ※料金は目安金額



【約3時間】 JAL/ANA:11,560円/LCC:5,800円～

羽田 (JAL/ANA) 1時間30分 → 松山 45分 → 西条
成田 (LCC・ジェットスター) 高速道路



【約5時間】 21,080円 (指定席利用)

東京 3時間15分 → 岡山 1時間45分 → 伊予西条
新幹線のぞみ 特急しおかぜ



【約10時間】 22,960円 (普通車)

東京IC 10時間 → いよ西条IC
神戸淡路鳴門自動車道 経由

大阪から ※料金は目安金額



【約2時間30分】 11,310円 (指定席利用)

新大阪 45分 → 岡山 1時間45分 → 伊予西条
新幹線のぞみ 特急しおかぜ



【約4時間】 12,480円 (普通車)

吹田IC 4時間 → いよ西条IC
神戸淡路鳴門自動車道 経由



【約10時間】 ※夜行 (22:00発、6:00着)

大阪南港 10時間 (夜出港、早朝到着) → 東予港

LOVE SAIJO

まちへの愛が未来をつくる