

西条市防災対策研究協議会
市民作業部会 資料一覧表(H25.5.22現在)

| No. | 区分 | 資料内容 | 頁 |
|-----|------|-----------------------------|--------|
| 1 | 9 避難 | 西条市防災マップ | 9 - 1 |
| 2 | | 同上 | 9 - 2 |
| 3 | | 西条市震度分布予測図(想定地震:中央構造線による地震) | 9 - 3 |
| 4 | | 西条市震度分布予測図(想定地震:東南海・南海地震) | 9 - 4 |
| 5 | | 西条市津波浸水予測図 | 9 - 5 |
| 6 | | 加茂川 洪水ハザードマップ | 9 - 6 |
| 7 | | 中山川 洪水ハザードマップ(上流版) | 9 - 7 |
| 8 | | 同上(下流版) | 9 - 8 |
| 9 | | 海拔表示板に関する資料(国土交通省、愛媛県の事例等) | 9 - 9 |
| 10 | | 西条市の海拔表示シール想定設置路線図 | 9 - 10 |
| 11 | | 防災情報等伝達システム基本構想業務 | 9 - 11 |
| 12 | | 西条市情報伝達手段イメージ | 9 - 12 |
| 13 | | 広報可聴範囲図 | 9 - 13 |
| 14 | | サイレン可聴範囲図 | 9 - 14 |
| 15 | | 「木造子供シェルター」の研究開発 | 9 - 15 |
| 16 | | 衛星携帯電話設置箇所 | 9 - 16 |
| 17 | | 西条市における備蓄物資状況 | 9 - 17 |
| 18 | | 避難勧告等の概要 | 9 - 18 |
| | | | - |
| | | | - |



西条市防災マップ

21年度

このマップは、災害時に避難する際の、特に注意すべき場所などを示したものです。安全な避難場所はどこのか必ず避難場所の避難場所はどこか問い合わせてください。このマップは、災害時に避難する際の、特に注意すべき場所などを示したものです。安全な避難場所はどこのか必ず避難場所の避難場所はどこか問い合わせてください。

このマップは、災害時に避難する際の、特に注意すべき場所などを示したものです。安全な避難場所はどこのか必ず避難場所の避難場所はどこか問い合わせてください。

このマップは、災害時に避難する際の、特に注意すべき場所などを示したものです。安全な避難場所はどこのか必ず避難場所の避難場所はどこか問い合わせてください。

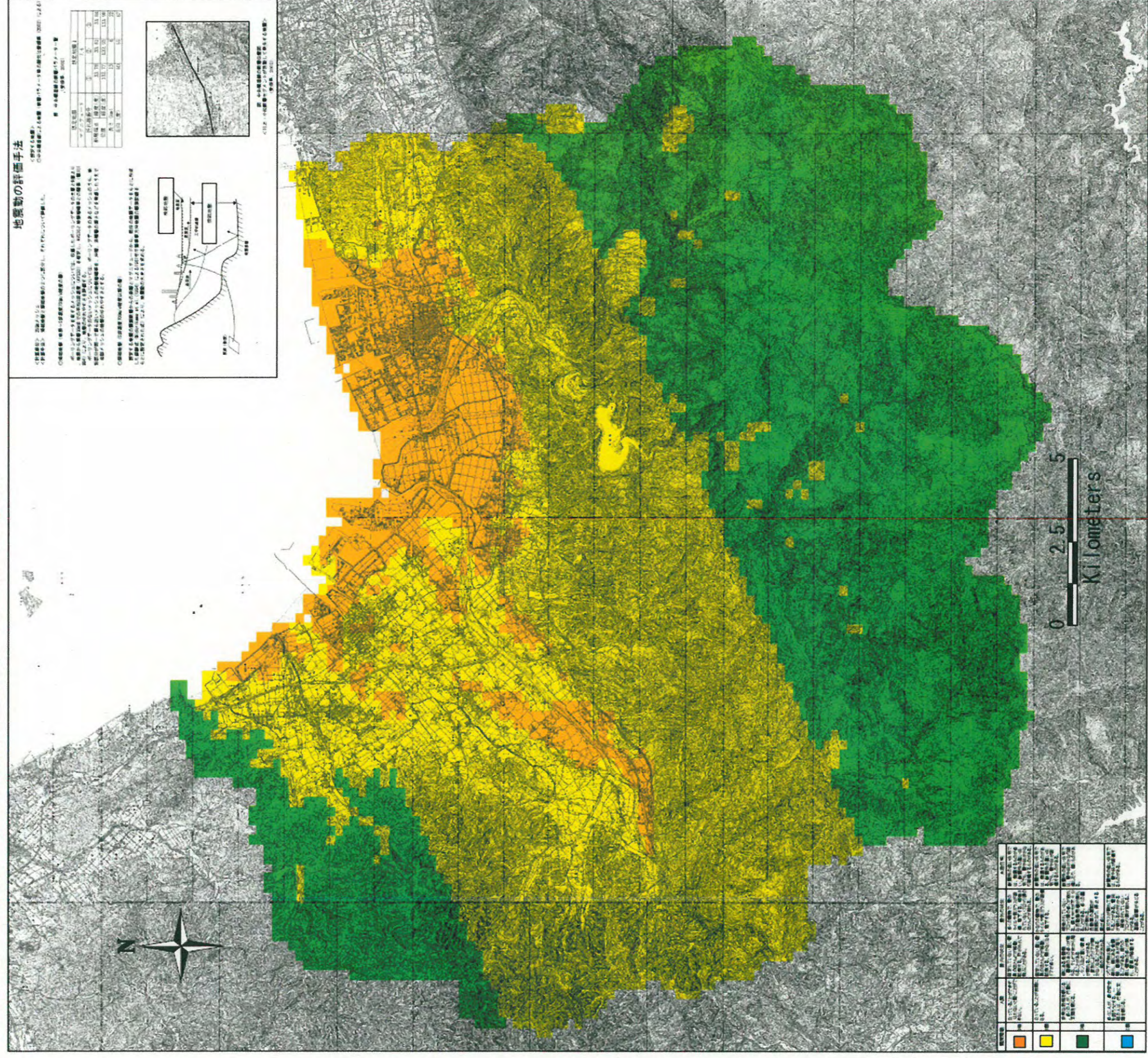
このマップは、災害時に避難する際の、特に注意すべき場所などを示したものです。安全な避難場所はどこのか必ず避難場所の避難場所はどこか問い合わせてください。

このマップは、災害時に避難する際の、特に注意すべき場所などを示したものです。安全な避難場所はどこのか必ず避難場所の避難場所はどこか問い合わせてください。

西条市防災専用電話 0897-52-1400

| 凡 例 | | 凡 例 (記号) | |
|-----|--------------|----------|---------------------|
| ● | 橋門・水門 | ● | 一時避難場所 (地震で避難する広場等) |
| ● | 落石等危険箇所 | ● | 収容施設 (屋根のある避難所) |
| ● | ため池 | ● | 一時避難場所収容施設 |
| ● | 地すべり危険箇所 | ● | 福祉避難場所 |
| ● | 土石流危険渓流 | ● | ヘリコプター着陸帯 |
| ● | 急傾斜地崩壊危険箇所 | ● | 市役所 (本庁・各総合支所) |
| ● | 水防区域 | ● | 警察署 |
| ● | 活断層 | ● | 消防署 |
| ● | 事前通行規制区域 | ● | 消防団詰所 (各分団の主要な詰所) |
| ● | 一次緊急輸送路 (公園) | ● | 水防倉庫 |
| ● | 一次緊急輸送路 (県) | ● | 主な医療施設 |
| ● | 二次緊急輸送路 (県) | ● | 標高点 |

西条市 震度分布予測図 (想定地震：中央構造線による地震)



西条市 津波浸水予測図

【説明】

- ・この図は、東南海・南海地震が発生した場合に想定される津波の浸水範囲を示したものです。
- ・津波の高さは、中央防災会議の想定結果を参考に、東京湾平均海面上2.75mに設定しています。中央防災会議では、波止浜の年間最高潮位（東京湾平均海面上2.30m）を初期潮位として想定を行い、西条市沿岸の最大水位を2.71mとしています。
- ・東南海・南海地震が発生した場合には、広い範囲で地殻変動が生じ、西条市では約30cmの沈降が想定されますが、この浸水予測図ではその沈降量を考慮していません。
- ・この浸水予測図では、地震や津波によって堤防が機能不全となったり、水門が閉められない場合を想定して、海岸堤防および河川堤防は機能しないものとして扱っています。
- ・実際に東南海・南海地震が発生した場合には、予測条件との違いにより、この図面で着色がされていない地域も浸水する可能性があります。

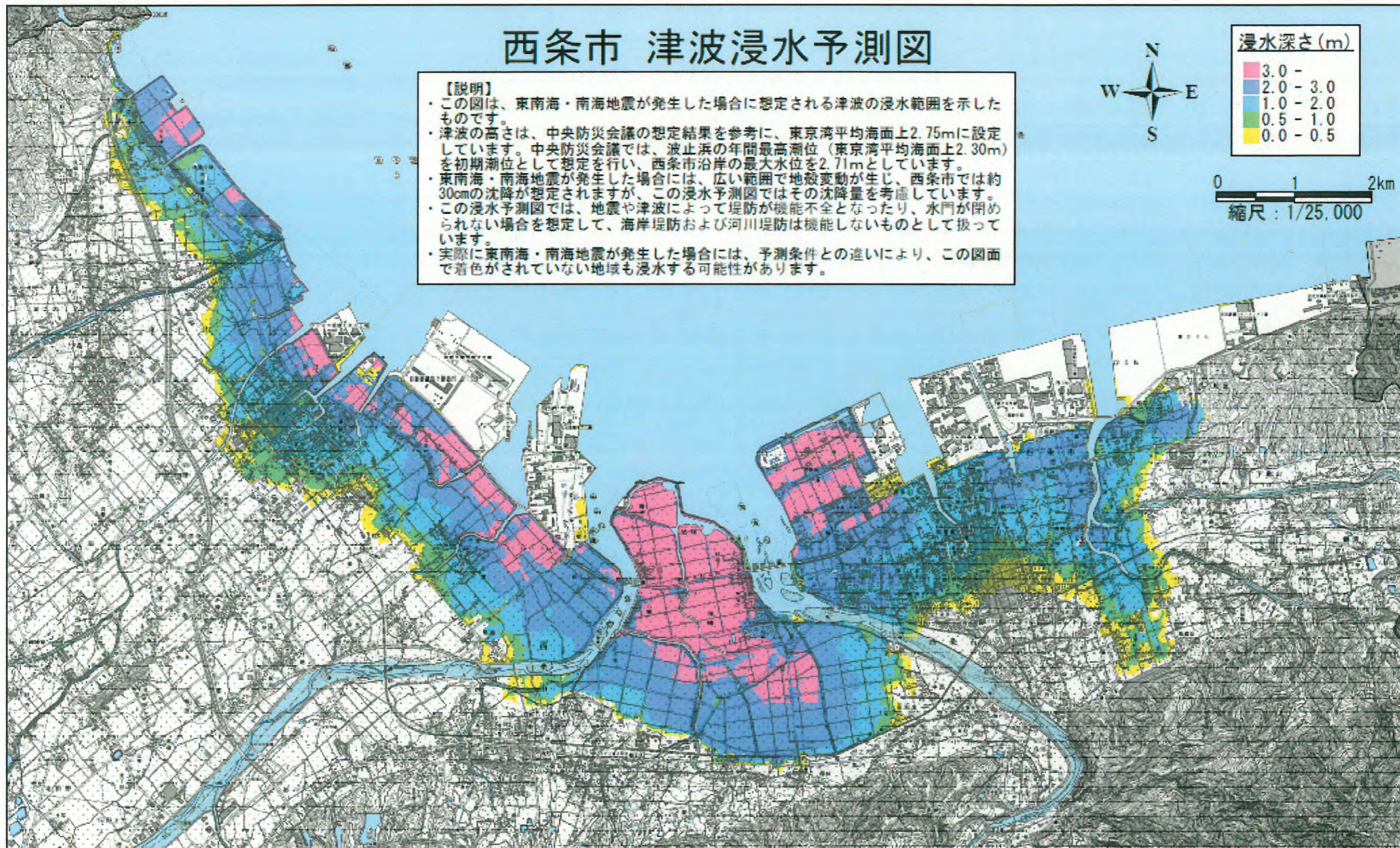
浸水深さ (m)

| |
|-----------|
| 3.0 - |
| 2.0 - 3.0 |
| 1.0 - 2.0 |
| 0.5 - 1.0 |
| 0.0 - 0.5 |



0 1 2km

縮尺：1/25,000



この地図は、国土院の承認を得て、同院発行の数値地図25000（地形図種）を複製したものである（承認番号 平18認地、第206号）

中山川 洪水ハザードマップ (上流版)



Scale: 1:12,500
0 500 1,000

凡例 (記号)

- 避難場所
- ヘリコプター着陸場
- 消防団誌所 (消防団主要な誌所)
- 災害時要援護者施設
- 市役所 (本庁・各総合支所)
- 水防倉庫
- 消防署
- 主な要援護施設
- 田野上方 水位観測所

④ 避難場所一覧

| 番号 | 施設名 | 住所 | 電話番号 |
|----|-------------|---------------|----------------|
| 10 | 馬石公民館 | 馬石 1281-1 | (0898) 68-7020 |
| 11 | 馬石小学校 | 馬石 1521 | (0898) 68-7116 |
| 15 | 馬石小学校 | 馬石 1235-1 | (0898) 64-3300 |
| 16 | 馬石公民館 | 馬石 1235-2 | (0898) 64-3301 |
| 17 | 馬石南地区交流センター | 石田 412-1 | (0898) 65-9980 |
| 26 | 丹波南高等学校 | 丹波町 丹波 163 | (0898) 68-7325 |
| 27 | 丹波福祉センター | 丹波町 丹波 173-1 | (0898) 16-2433 |
| 28 | 丹波小学校 | 丹波町 丹波 779-1 | (0898) 68-7005 |
| 29 | 丹波公民館 | 丹波町 丹波 852-1 | (0898) 68-8371 |
| 30 | 丹波小学校 | 丹波町 丹波 220-1 | (0898) 68-7163 |
| 31 | 丹波公民館 | 丹波町 丹波 725-2 | (0898) 68-7527 |
| 32 | 丹波南中学校 | 丹波町 丹波 4-1 | (0898) 68-7054 |
| 33 | 丹波南地区交流センター | 丹波町 丹波 48 | (0898) 68-3744 |
| 34 | 丹波南公民館 | 丹波町 丹波 288-1 | (0898) 68-3380 |
| 35 | 丹波公民館 | 丹波町 丹波 1587 | (0898) 68-7501 |
| 36 | 丹波小学校 | 丹波町 丹波 1188-1 | (0898) 68-7548 |
| 37 | 丹波文化会館 | 丹波町 丹波 1213-1 | (0898) 68-3950 |
| 38 | 丹波公民館 | 丹波町 丹波 47-1 | (0898) 13-2200 |
| 39 | 丹波小学校 | 丹波町 丹波 122 | (0898) 13-2301 |
| 40 | 丹波南中学校 | 丹波町 丹波 19-1 | (0898) 13-2302 |
| 41 | 丹波小学校 | 丹波町 丹波 206 | (0898) 13-2764 |
| 42 | 丹波小学校 | 丹波町 丹波 202-1 | (0898) 12-2920 |
| 43 | 丹波小学校 | 丹波町 丹波 1048-1 | (0898) 12-2620 |

④ 災害時要援護者施設一覧

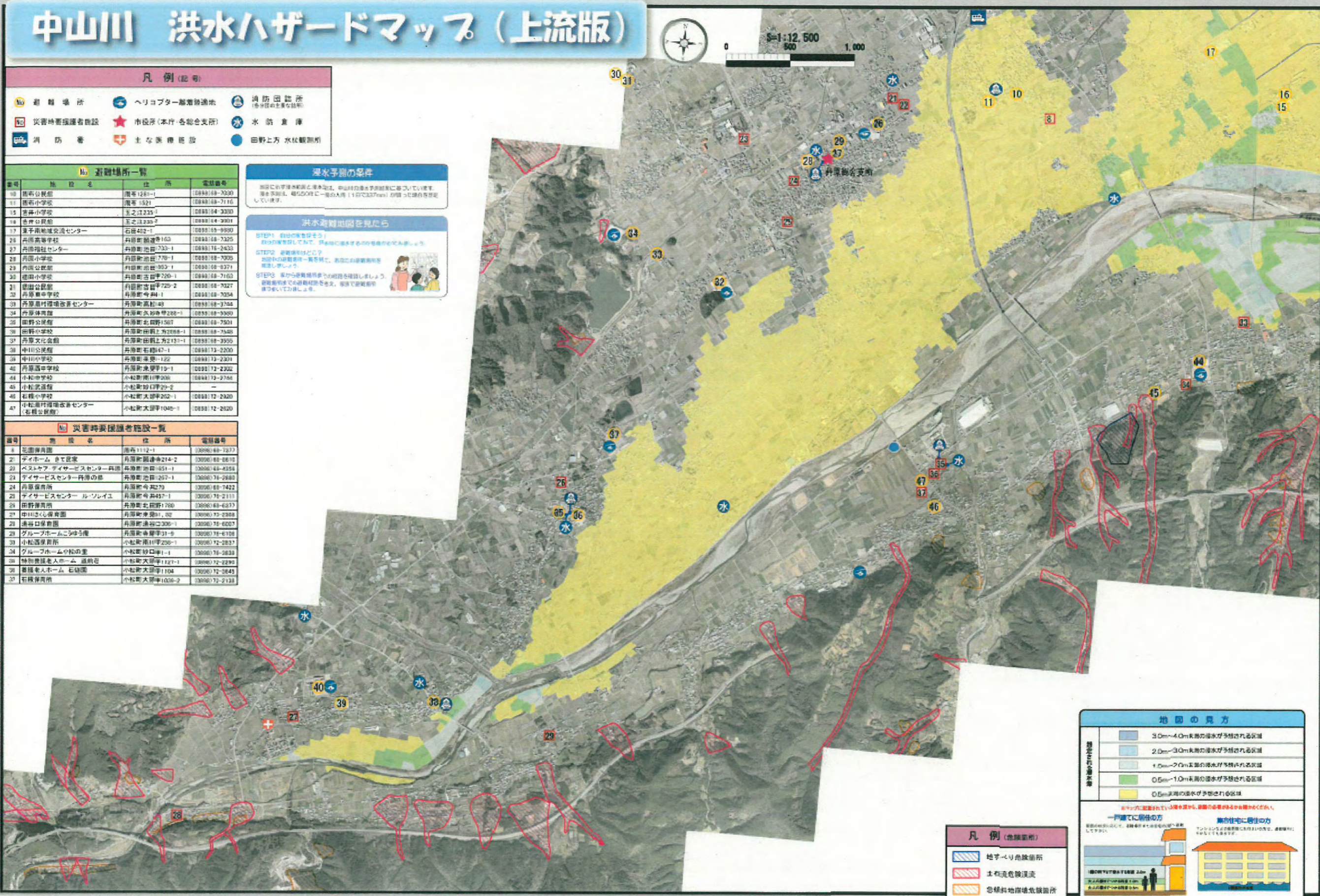
| 番号 | 施設名 | 住所 | 電話番号 |
|----|---------------------|---------------|----------------|
| 1 | 花田保育園 | 馬石 1112-1 | (0898) 68-7277 |
| 2 | デイホーム きて家 | 丹波町 丹波 214-2 | (0898) 68-6818 |
| 3 | ベストケア デイサービスセンター 丹波 | 丹波町 丹波 451-1 | (0898) 68-4354 |
| 4 | デイサービスセンター 丹波の里 | 丹波町 丹波 252-1 | (0898) 16-2848 |
| 5 | 丹波保育園 | 丹波町 丹波 327-1 | (0898) 68-7422 |
| 6 | デイサービスセンター ル・ソレイユ | 丹波町 丹波 437-1 | (0898) 78-2111 |
| 7 | 丹波保育園 | 丹波町 丹波 1780 | (0898) 68-6377 |
| 8 | 丹波保育園 | 丹波町 丹波 1, 02 | (0898) 75-2888 |
| 9 | 丹波保育園 | 丹波町 丹波 2306-1 | (0898) 78-6027 |
| 10 | グループホーム ニッポン | 丹波町 丹波 21-9 | (0898) 78-6108 |
| 11 | 小松南保育園 | 小松町 丹波 238-1 | (0898) 72-2837 |
| 12 | グループホーム 小松の里 | 小松町 丹波 1-1 | (0898) 78-2833 |
| 13 | 特別養護老人ホーム 遠航 | 小松町 丹波 127-1 | (0898) 72-2295 |
| 14 | 特別養護老人ホーム 石田 | 小松町 丹波 1104 | (0898) 72-2843 |
| 15 | 丹波保育園 | 小松町 丹波 1036-2 | (0898) 72-2133 |

洪水予測の条件

図面に示す洪水ハザードマップは、中山川の洪水予測結果に基づいて作成したもので、4.50m/s以上の流速（1秒で327mm）の洪水を想定しています。

洪水ハザードマップを見た後

- STEP1: 自宅を確認する
自分の住居がどの程度の洪水にさらされるかを確かめよう。
- STEP2: 避難場所を確認する
自分の住居からどの程度の洪水にさらされるかを確かめよう。自分の住居からどの程度の洪水にさらされるかを確かめよう。
- STEP3: 家族や近所の人から避難場所までの経路を確認しよう。
避難場所までの経路を確認しよう。避難場所までの経路を確認しよう。



地図の見方

| |
|------------------------|
| 3.0m~4.0m程度の洪水が予想される区域 |
| 2.0m~3.0m程度の洪水が予想される区域 |
| 1.0m~2.0m程度の洪水が予想される区域 |
| 0.5m~1.0m程度の洪水が予想される区域 |
| 0.5m程度の洪水が予想される区域 |

このマップに示されている洪水ハザードマップは、避難の必要があるかどうかを判断するための目安として、避難場所や避難経路を確認してください。

一戸建てに居住の方

集合住宅に居住の方

- ### 凡例 (危険箇所)
- 地すべり危険箇所
 - 土砂流出危険箇所
 - 急傾斜地崩壊危険箇所

中山川 洪水ハザードマップ (下流版)



凡例 (記号)

- 避難場所 (避難場所)
- 災害時要援護者施設 (災害時要援護者施設)
- 消防団箇所 (消防団箇所)
- 市役所 (本庁・各総合支所) (市役所)
- 水防倉庫 (水防倉庫)
- 消防団箇所 (消防団箇所)
- 水防倉庫 (水防倉庫)
- 水防倉庫 (水防倉庫)

浸水予測の条件

河川に大雨が降ると想定し、中山川の洪水予測結果に基づいて浸水予測を行います。標高0.00mを一歩の高程(1日で307mm)の降雨を想定しています。

洪水避難地帯を見たら

STEP1 避難地帯を見たら! 自分や家族が避難できるか確認してください。
 STEP2 避難地帯を見たら! 避難地帯を見たら! 避難地帯を見たら!
 STEP3 避難地帯を見たら! 避難地帯を見たら!

№1 避難場所一覧

| 番号 | 施設名 | 住所 | 電話番号 |
|----|-------------|------------|---------------|
| 1 | 榑橋小学校 | 榑橋1622 | (0897)57-0280 |
| 2 | 榑橋公民館 | 榑橋1629 | (0897)57-7274 |
| 3 | 榑橋中学校 | 榑橋54-1 | (0897)57-0243 |
| 4 | 榑橋小学校 | 榑橋2-417 | (0897)57-0245 |
| 5 | 西条西中学校 | 西条2-558 | (0897)57-0424 |
| 6 | 西条西地域交流センター | 西条2-558 | (0897)57-0261 |
| 7 | 西条西地域児童センター | 西条2-558 | (0897)57-0261 |
| 8 | 西条公民館 | 西条2-1129-2 | (0897)57-0100 |
| 9 | 西条小学校 | 西条2-1149-2 | (0897)57-0244 |
| 10 | 西条公民館 | 西条1281- | (0898)68-7020 |
| 11 | 西条小学校 | 西条1521 | (0898)68-7116 |
| 12 | 西条中学校 | 西条160 | (0898)64-2122 |
| 13 | 西条総合福祉センター | 西条606-1 | (0898)64-2600 |
| 14 | 西条高等学校 | 西条600 | (0898)64-2119 |
| 15 | 西条小学校 | 玉之江235-1 | (0898)64-0260 |
| 16 | 西条公民館 | 玉之江235-3 | (0898)64-0261 |
| 17 | 西条地域交流センター | 石田452-1 | (0898)63-6680 |
| 18 | 西条小学校 | 北条1564 | (0898)64-2042 |
| 19 | 西条公民館 | 北条654-1 | (0898)64-2063 |
| 20 | 北条新田会館 | 北条1287-2 | (0898)64-0260 |
| 21 | 西条小学校 | 西条204 | (0898)65-0246 |
| 22 | 西条公民館 | 西条401-1 | (0898)65-4020 |
| 23 | 玉之江小学校 | 玉之江1425-2 | (0898)64-0202 |
| 24 | 玉之江公民館 | 玉之江1200 | (0898)64-2242 |
| 25 | 西条公民館 | 玉之江1682-1 | (0898)64-0221 |
| 26 | 丹原高等学校 | 丹原町160 | (0898)68-7329 |
| 27 | 丹原福祉センター | 丹原町1733-1 | (0898)76-2433 |
| 28 | 丹原小学校 | 丹原町1739-1 | (0898)68-7008 |
| 29 | 丹原公民館 | 丹原町1893-1 | (0898)68-6371 |
| 30 | 丹原小学校 | 丹原町2550-1 | (0898)68-7163 |
| 31 | 丹原公民館 | 丹原町2550-2 | (0898)68-7027 |
| 32 | 小松小学校 | 小松町1200-1 | (0898)72-2704 |
| 33 | 小松公民館 | 小松町1200-2 | (0898)72-2631 |
| 34 | 小松地域交流センター | 小松町1200-1 | (0898)72-2631 |
| 35 | 小松小学校 | 小松町11号200 | (0898)72-2744 |
| 36 | 小松公民館 | 小松町11号200 | (0898)72-2744 |

浸水の見方

- 3.0m~4.0m程度の浸水が予測される区域
- 2.0m~3.0m程度の浸水が予測される区域
- 1.0m~2.0m程度の浸水が予測される区域
- 0.5m~1.0m程度の浸水が予測される区域
- 0.5m未満の浸水が予測される区域

※マップに示されている浸水予測は、過去の浸水実績を参考にしています。

一戸建てに居住の方
 浸水が予測される場合は、避難場所へ避難してください。

集合住宅に居住の方
 浸水が予測される場合は、避難場所へ避難してください。

凡例 (危険箇所)

- 地すべり危険箇所
- 土石流危険箇所
- 急傾斜地崩壊危険箇所

№2 災害時要援護者施設一覧

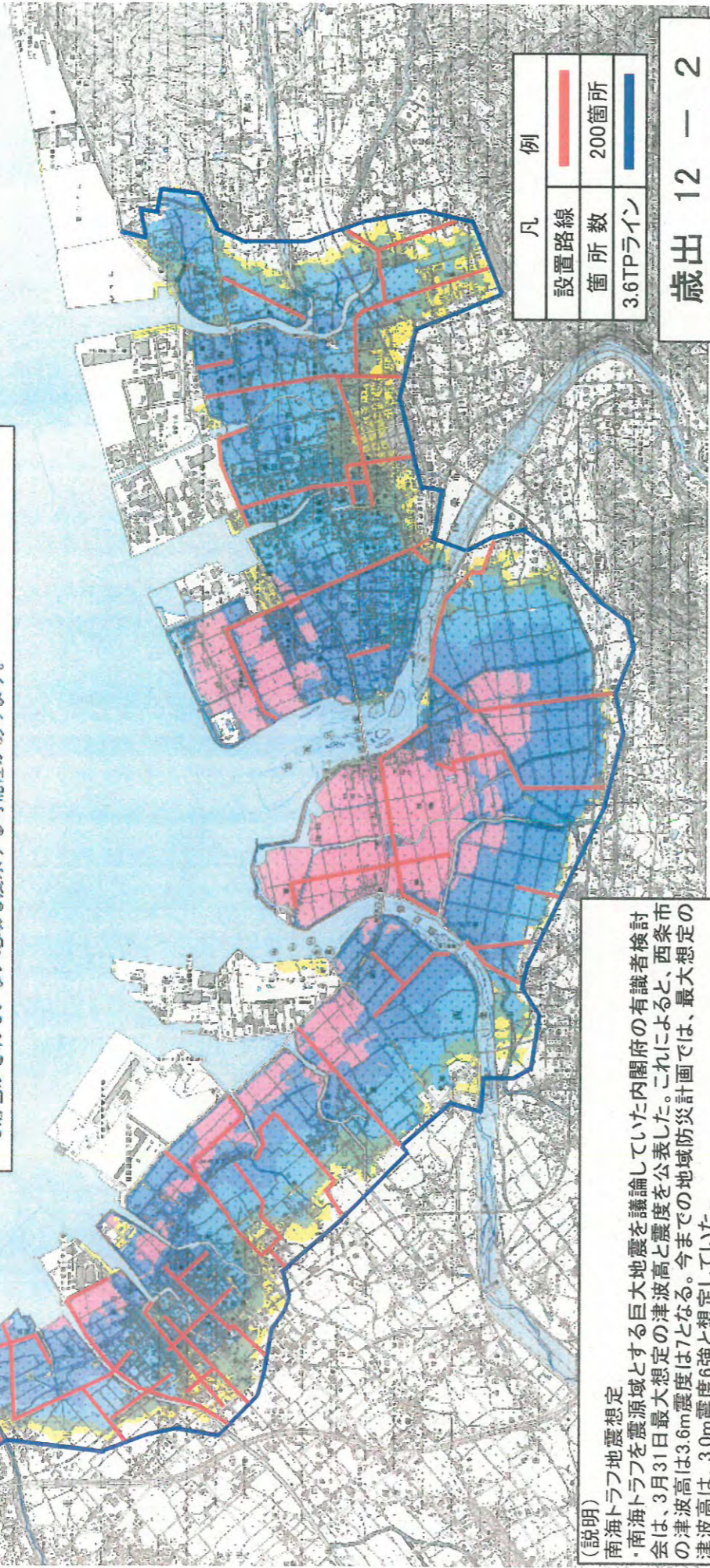
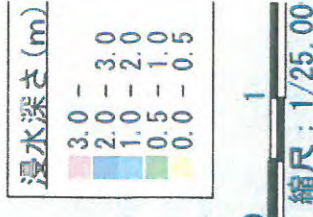
| 番号 | 施設名 | 住所 | 電話番号 | 番号 | 施設名 | 住所 | 電話番号 |
|----|----------------|------------|---------------|----|-------------------|-----------|---------------|
| 1 | 榑橋保育園 | 榑橋1622 | (0897)57-6228 | 16 | 市立榑橋病院 | 玉之江121 | (0898)76-1333 |
| 2 | ひまわり幼稚園 | 西条2-558-2 | (0897)57-7797 | 17 | 市立西条病院 | 三津屋町9-10 | (0898)64-2662 |
| 3 | グループホームまなび | 西条2-789 | (0897)57-6151 | 18 | 通称介護センター まなび | 三津屋町10-20 | (0898)64-8010 |
| 4 | 熱帯国ユニバーシティ | 西条町444-1 | (0897)57-8100 | 19 | 西条保育園 | 三津屋町13-9 | (0898)64-0216 |
| 5 | まなび病院 | 西条町471 | (0897)57-7011 | 20 | たのび幼稚園 | 三津屋町9 | (0898)64-2309 |
| 6 | 指定介護サービス事業所 | 西条町181 | (0897)57-9900 | 21 | デイケア まで民家 | 丹原町1604-2 | (0898)68-6810 |
| 7 | ひまわり保育園 | 西条2-1750-3 | (0897)57-9217 | 22 | バスターミナルサービスセンター丹原 | 丹原町1601-1 | (0898)68-4356 |
| 8 | 丹原保育園 | 西条1112-1 | (0898)68-7377 | 23 | デイサービスセンター丹原の里 | 丹原町1607-1 | (0898)76-2883 |
| 9 | 西条保育園 | 西条207-1 | (0898)64-3001 | 24 | 丹原保育園 | 丹原町1627 | (0898)68-7422 |
| 10 | 多目的施設 | 西条1204 | (0898)64-2707 | 25 | デイサービスセンター ルネージュ | 丹原町1607-1 | (0898)76-2111 |
| 11 | すみれ荘 | 西条220-2 | (0898)64-2731 | 26 | 小松保育園 | 小松町1200-1 | (0898)72-2702 |
| 12 | デイサービスセンター 多目的 | 西条221-1 | (0898)65-9902 | 27 | 老人保健施設 リハクリオ | 小松町1200-1 | (0898)72-2681 |
| 13 | デイサービスセンター ゼニス | 西条226 | (0898)64-7003 | 28 | 小松保育園 | 小松町1200-1 | (0898)72-2702 |
| 14 | 老人保健施設 ニュース | 西条226 | (0898)64-5300 | 29 | 小松保育園 | 小松町1200-1 | (0898)72-2702 |
| 15 | グループホームまなびの家 | 西条204-1 | (0898)76-9330 | 30 | グループホーム小松の里 | 小松町1200-1 | (0898)76-3833 |

西条市 津波浸水予測図

ベースは現在の地域防災計画

【説明】
 ・東南海・南海地震が発生した場合に想定される津波の浸水範囲を示したものです。
 ・この図は、中央防災会議の想定結果を参考に、東京湾平均海面上2.75mに設定した津波の高さを、中央防災会議では、波止浜の年間最大水位として、西条市では約30cmの浸水予測図を想定されていますが、西条市沿岸の最大水位を2.71mと生じています。
 ・東南海・南海地震が発生した場合、広い範囲ではその浸水予測図を考慮して、水門が閉められ、浸水が想定され、地盤沈下による浸水予測図を想定して、海岸堤防および河川堤防が機能しないものとして扱っています。
 ・実際に東南海・南海地震が発生した場合には、予測条件との違いにより、この図面でも浸水が想定されない地域も浸水する可能性があります。

(説明)
 南海トラフ地震想定
 ・南海トラフを震源域とする巨大地震を議論していた内閣府の有識者検討会は、3月31日最大想定津波高と震度を公表した。これによると、西条市の津波高は3.6m震度は7となる。今までの地域防災計画では、最大想定津波高は、3.0m震度6強と想定していた。



| | |
|----------|-------|
| 設置路線 | 例 |
| 箇所数 | 200箇所 |
| 3.6TPライン | |

歳出 12 - 2

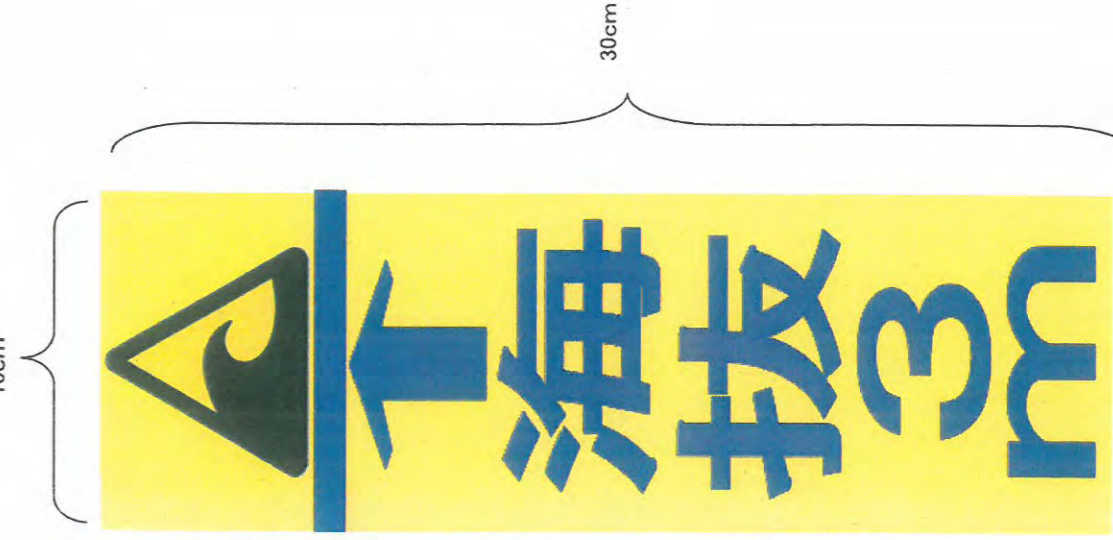
○ 表示箇所路線延長一覧表

| 1級市道 | 路線名 | 延長 m |
|------|----------|--------|
| 1 | 国道 鹿丸 | 1,419 |
| 2 | 国道 朔日市 | 2,050 |
| 3 | クラレ 南通り | 747 |
| 4 | 古川 五洋橋 | 1,322 |
| 5 | 西条駅前干拓地線 | 1,600 |
| 6 | 石鏡 東橋 | 1,517 |
| 7 | 相生 八幡 | 2,120 |
| 8 | 八幡 産山 | 1,800 |
| 9 | 太兵衛 衛 | 1,136 |
| 10 | 米見 新兵衛 | 700 |
| 11 | 八幡原 下島山 | 1,102 |
| 12 | 地蔵原 神明 | 950 |
| 13 | 米見 八幡 | 600 |
| 14 | 古川 樋之口 | 437 |
| 15 | 東予 港五之江 | 1,400 |
| 16 | 広江 北塚 | 1,480 |
| 17 | 千拓 北美 | 1,420 |
| 18 | 駅正 面 | 933 |
| 19 | 北条 新地 | 979 |
| 20 | 王生 川丹原 | 1,618 |
| 21 | 富士 筋理川 | 2,400 |
| 22 | 高須 西中 | 1,200 |
| 23 | 境川 高須 | 1,083 |
| 24 | 大明 神川左岸 | 950 |
| 25 | 河原 津新田 | 888 |
| 26 | 木舟 久坪 | 600 |
| 27 | 瀬 港 | 636 |
| 28 | 河原 津橋 | 600 |
| 計 | | 33,687 |

| 2級市道 | 路線名 | 延長 m |
|------|---------|--------|
| 1 | 明神 木野口 | 300 |
| 2 | 東原 古川 | 1,900 |
| 3 | 港新 地中通り | 1,154 |
| 4 | 橋木 福瑞 | 1,730 |
| 5 | 新兵衛 西の原 | 600 |
| 6 | 蛭子 新本 | 499 |
| 7 | 北条 新田東 | 1,141 |
| 8 | 新田 北条南 | 1,106 |
| 9 | 木河原 病院前 | 1,208 |
| 10 | 平和 和通 | 374 |
| 11 | 通魔 庭 | 358 |
| 12 | 王生 川茨の木 | 424 |
| 13 | 王生 川高田 | 1,103 |
| 14 | 出作 市ヶ坪 | 545 |
| 15 | 王生 川国安 | 900 |
| 16 | 高須 三芳 | 800 |
| 17 | 橋 浜 | 755 |
| 計 | | 14,897 |

| 避難路 | 路線名 | 延長 m |
|-----|----------|-------|
| 1 | 西条 20号 | 413 |
| 2 | 西条 大町1号 | 787 |
| 3 | 西条 神拝2号 | 950 |
| 4 | 西条 11号 | 260 |
| 5 | 玉津 西条1号 | 700 |
| 6 | 国道 西上喜多川 | 160 |
| 7 | 西条 大町1号 | 640 |
| 8 | 若洲 東1号 | 200 |
| 9 | 若洲 東3号 | 300 |
| 10 | 西田 1号 | 513 |
| 11 | 五津 16号 | 400 |
| 12 | 三津 屋東 | 381 |
| 計 | | 5,704 |

路線数合計 57 路線
 延長合計 54,288 m ÷ 250 m = 217.2
 (約250m間隔で表示) ≒ 200 箇所



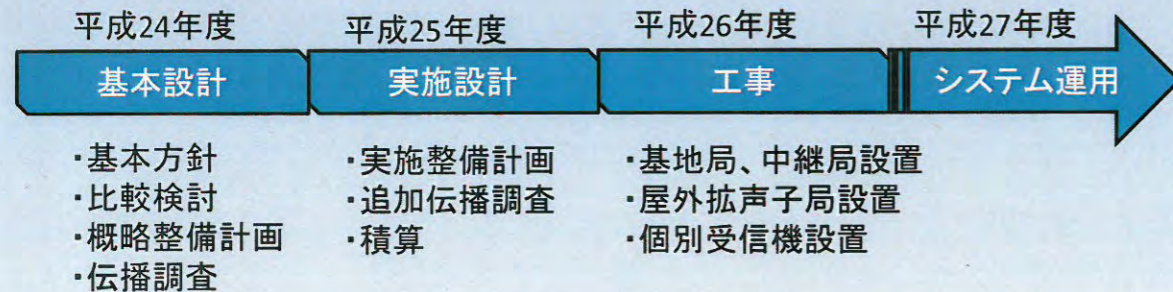
海拔表示シール

防災情報等伝達システム基本構想業務

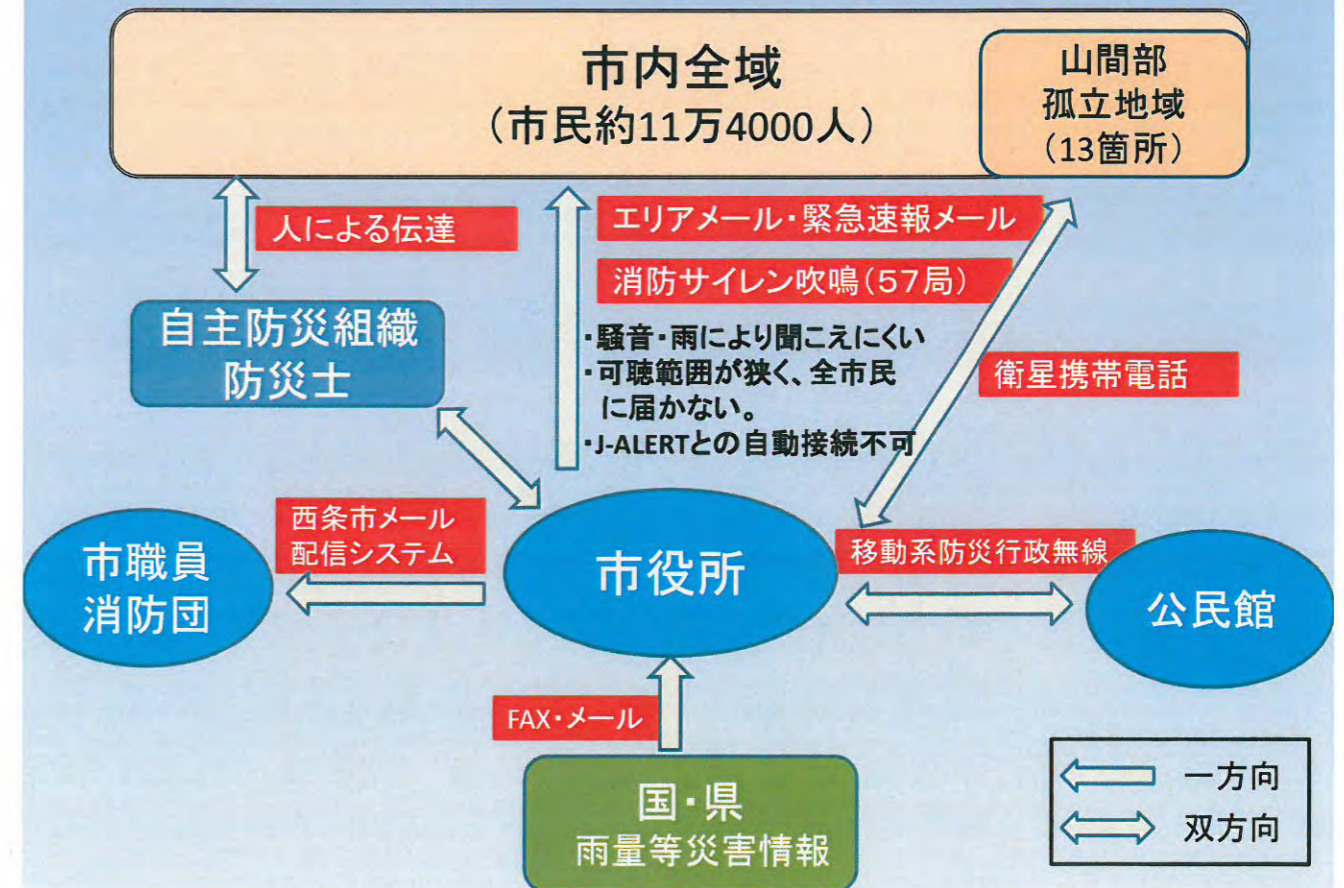
<概要>

消防無線サイレン・広報制御装置がデジタル化移行
 → 情報伝達体制・設備の見直し
 (山間部の電波障害解消や不聴エリア解消ができる
 新しい防災情報伝達システム)

<全体計画>



現在の災害時情報伝達手段イメージ



伝達の目標(誰に何を伝えるべきか)

— 市民約11万4000人に確実に伝達 —

地震時・・・頻度小

方針1:「緊急地震速報を住民全員に早く確実に伝えること」が最優先

水害時・・・頻度大

方針2:「雨量情報・避難情報を山間部住民に確実に伝えること」が最優先

災害時要支援者への配慮

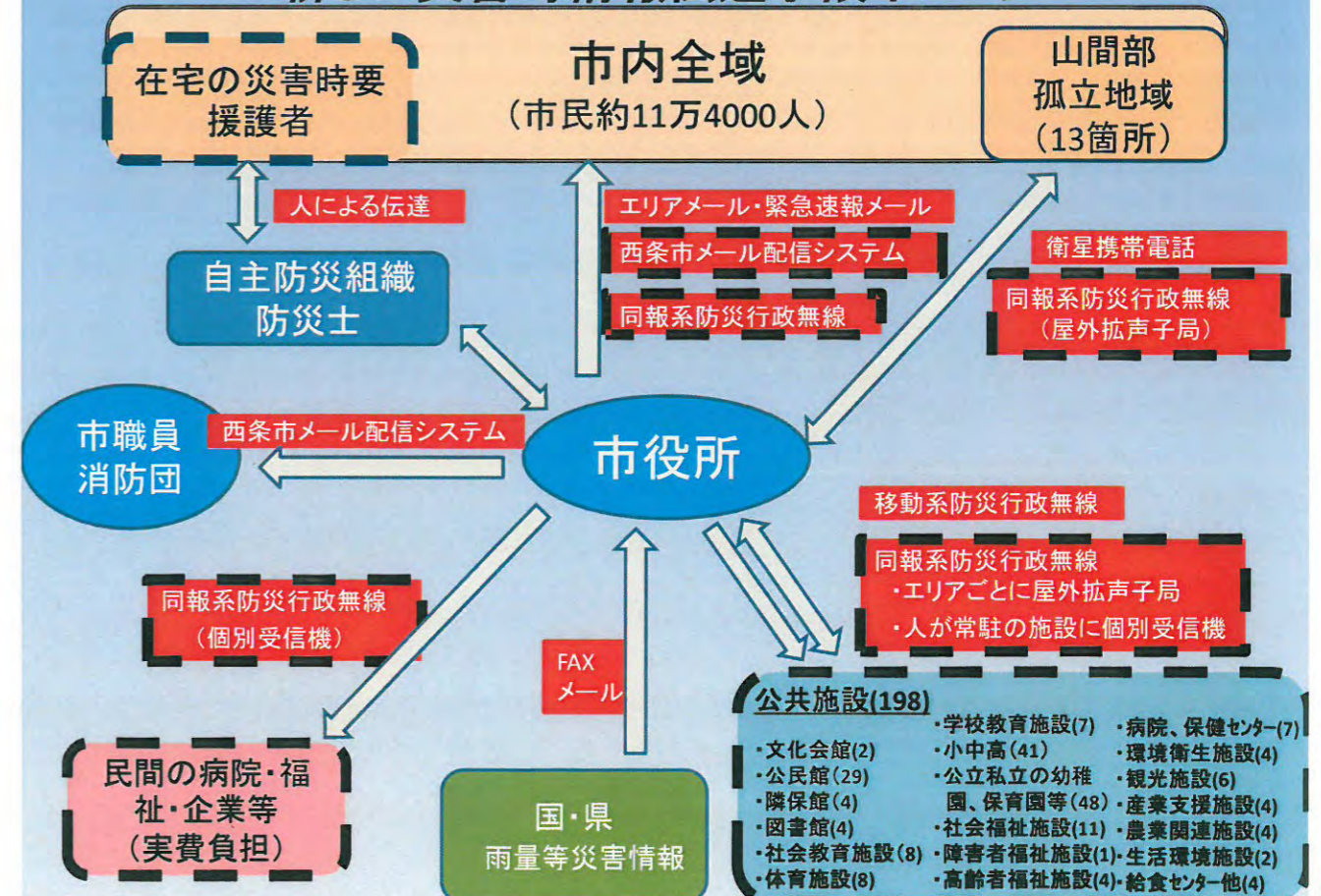
方針3: 学校施設・病院・福祉施設・避難所には、双方向の伝達手段が必要

方針4: 在宅の災害時要支援者には、人による伝達が必要

新しい情報伝達システムを構築

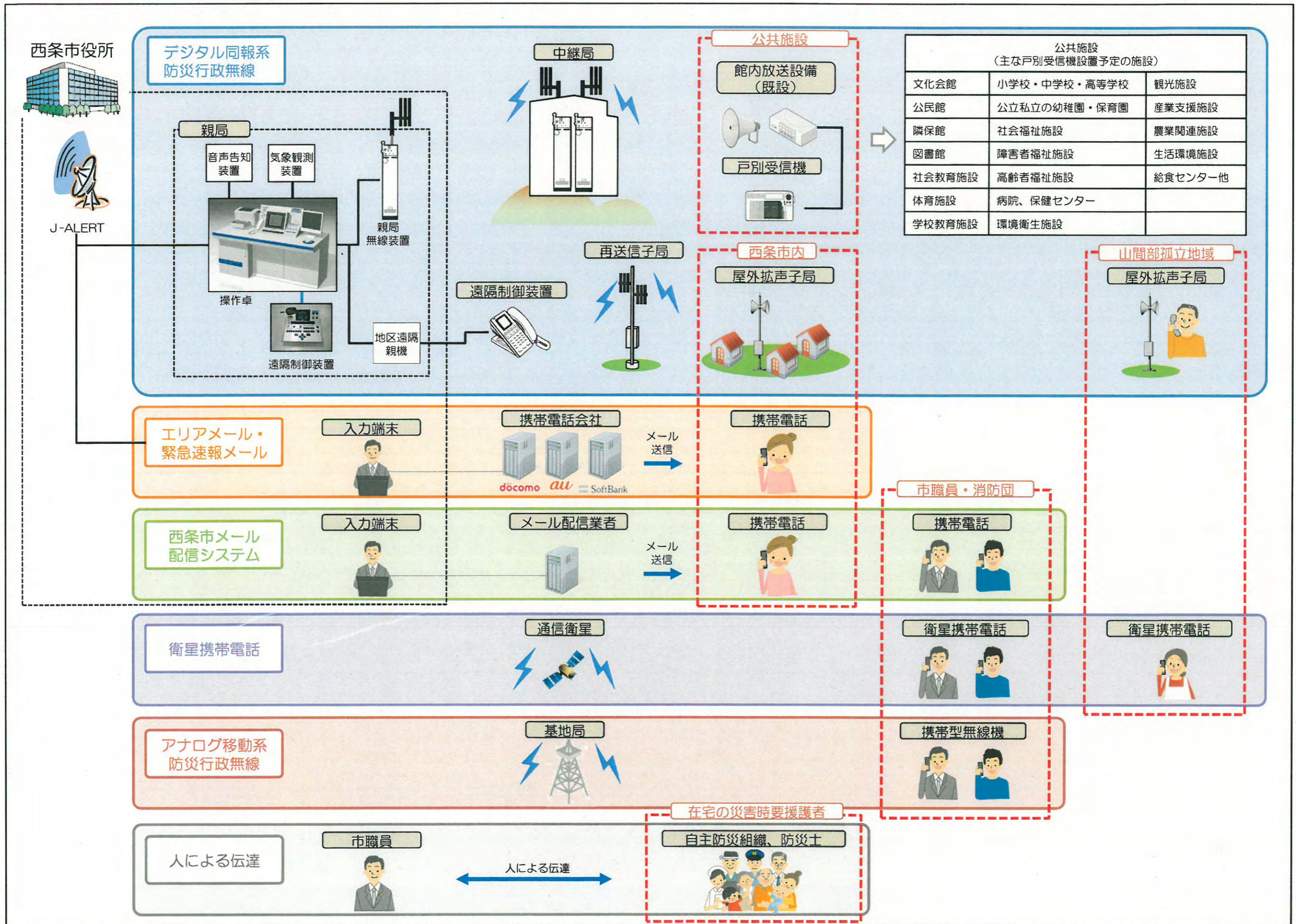
- ① 災害の種類・履歴・頻度や地形などの地域特性を考慮
- ② 伝達手段の「代替性」「確実性」「実用性」「経済性」を検討
- ③ 災害時要支援者の配慮
- ④ 複数の手段を組合せた、よりベターな情報伝達システム

新しい災害時情報伝達手段イメージ



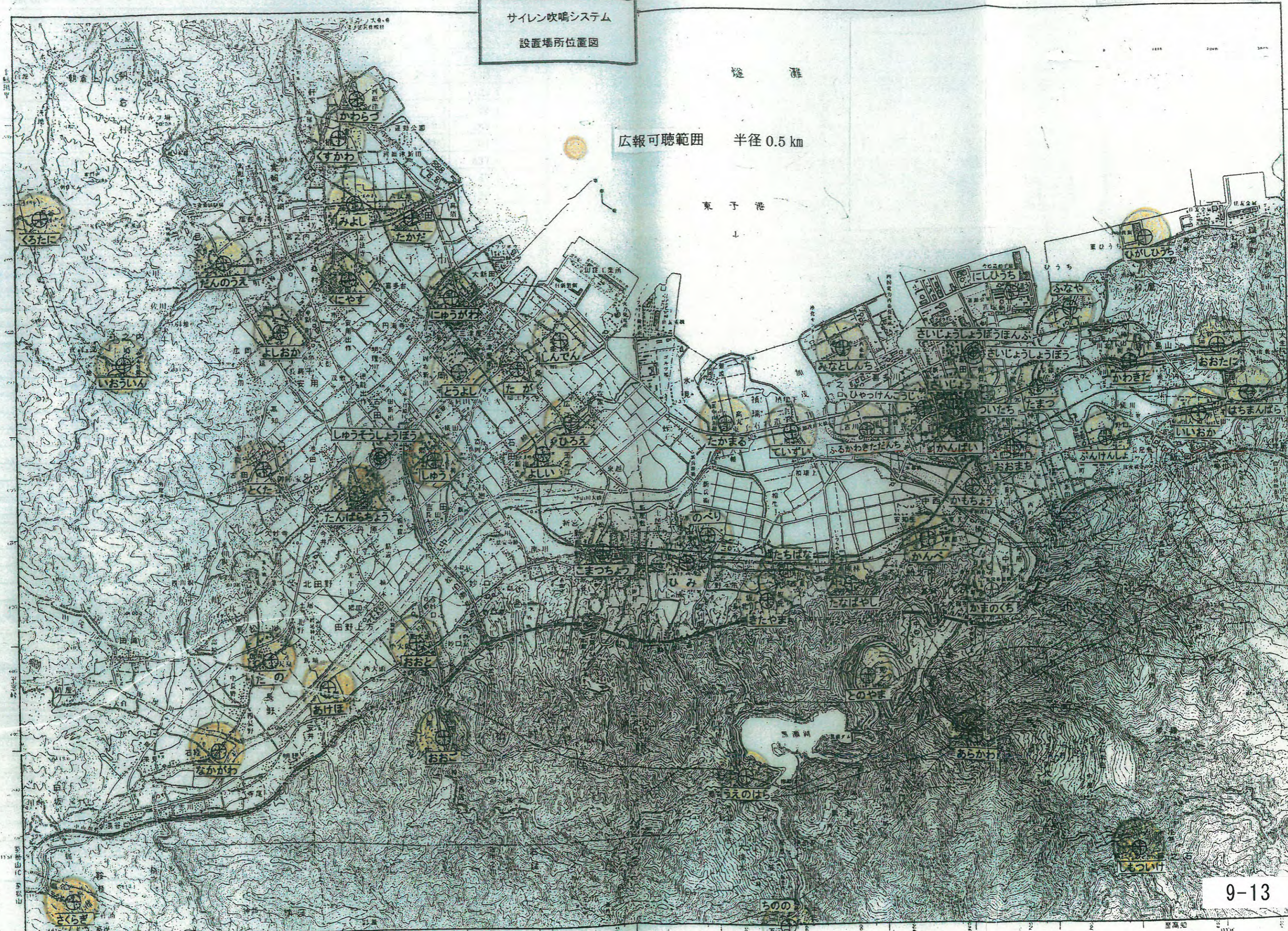
西条市情報伝達手段イメージ

情報伝達先



サイレン吹鳴システム
設置場所位置図

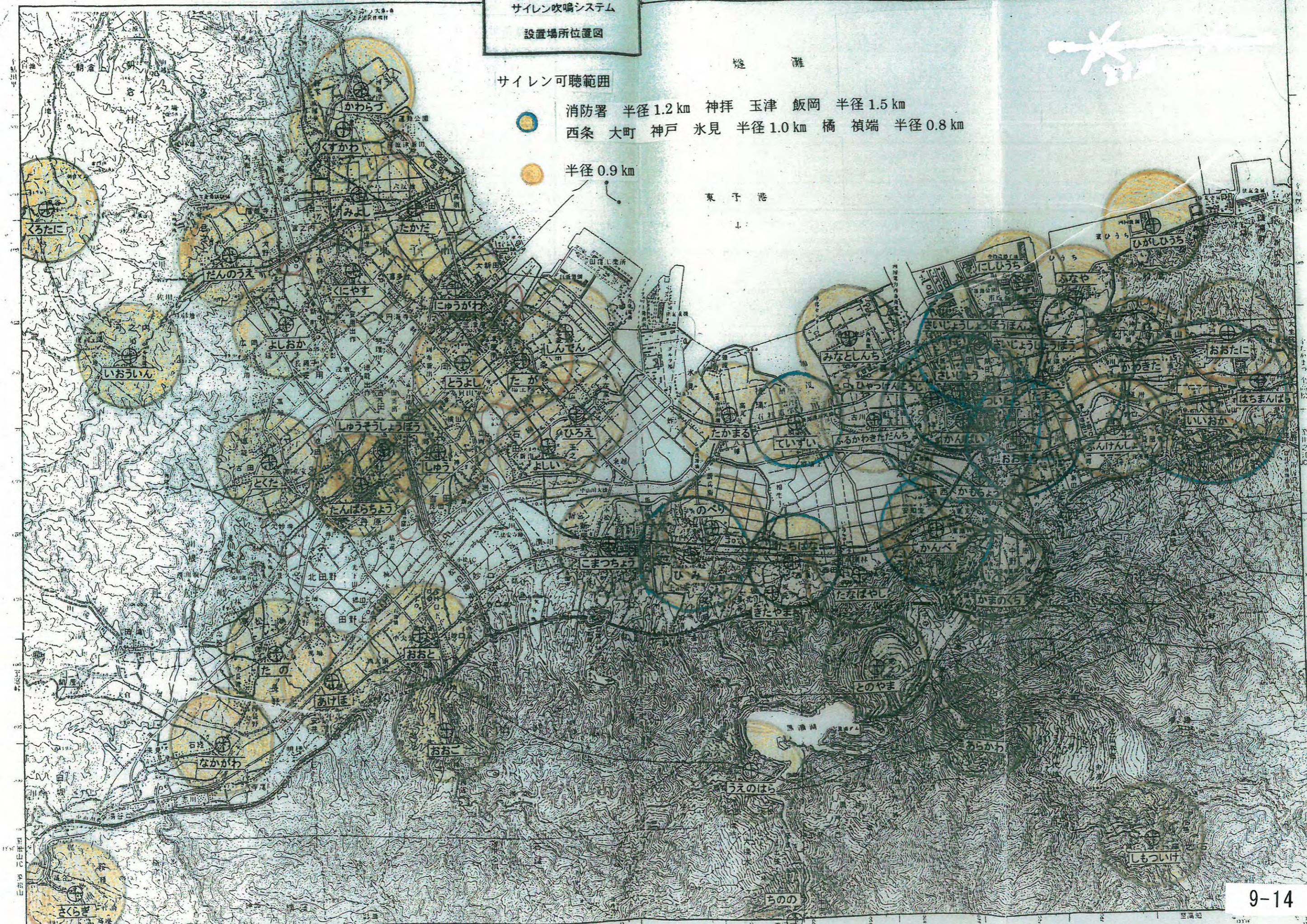
広報可聴範囲 半径 0.5 km



サイレン吹鳴システム
設置場所位置図

サイレン可聴範囲

- 消防署 半径1.2 km 神拝 玉津 飯岡 半径1.5 km
- 西条 大町 神戸 氷見 半径1.0 km 橋 禎端 半径0.8 km
- 半径0.9 km



西条市木製都市構想推進方針(骨子)

山村の過疎化とともに山の荒廃が進んでおり、災害には縁遠く、温暖な瀬戸内海機構に恵まれた当市においても平成16年の台風災害では、未曾有の被害を受けた。

これは、土壌緊縛力の弱まった山林が、集中豪雨の表面流により山腹崩壊を起こし、土石流・流木となり、山際の市街地の橋梁で河川を堰き止め氾濫を引き起こしたもので、防災を考える上でも山の保全は必要である。

木材の利用を推進することにより、「都市と森の循環的共存システム」が構築され、自然災害の抑止機能及び水源の涵養にも繋がることを期待されている。

当市においても公共施設の整備等に当たり、地元産材を積極的に利用して、木材の「地産地消」のしくみづくりと「都市と森の循環的共存システム」を構築し、森林の多面的機能の回復、さらには、人と地球環境にやさしく、自然災害にも強いまちづくりを目指す「木製都市構想」を推進する。



木製都市構想による調査研究等



木製耐震構造物(J--pod)



避難テーブル



木製ダム



耐震ベッド

“災害に強いしくみづくり・まちづくり”

京都大学大学院地球環境学堂・小林正美先生による「木造子供シェルター」の研究開発

プロジェクトの概要

- 京都大学大学院地球環境学堂（小林先生）、地元高校（東予高校建設工学科）、西条市の三者が連携
- 幼稚園・保育園用の「木造子供シェルター」を製作（H23～24年度）
- 「普段は園児の遊具、地震のときは園児の命を守るシェルター」の実用化が目標

H23年度

- ・小林先生が東予高校生徒にシェルターの工法（**入れ子フレーム構造体**）等を講義
- ・試作品を市内2幼稚園に設置
⇒モニター調査を実施



H24年度

- ・小林先生の指導の下、東予高校生徒が試作品を製作
- ・試作品を市内4幼稚園に追加設置
⇒全部で6市立幼稚園（ひまわり、小松、東予南、多賀、国安、燧洋）に設置
⇒H25.1.18 生徒や幼稚園先生の皆さんを交えた意見交換会を開催

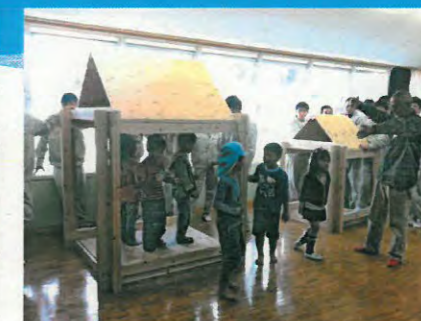


“災害に強いしくみづくり・まちづくり”

幼稚園の先生や東予高校生徒から寄せられた「木造子供シェルター」の感想（H25.1.18 意見交換会にて）



H24.6.26 試作品製作（於 東予高校）



H24.10 市内幼稚園に設置

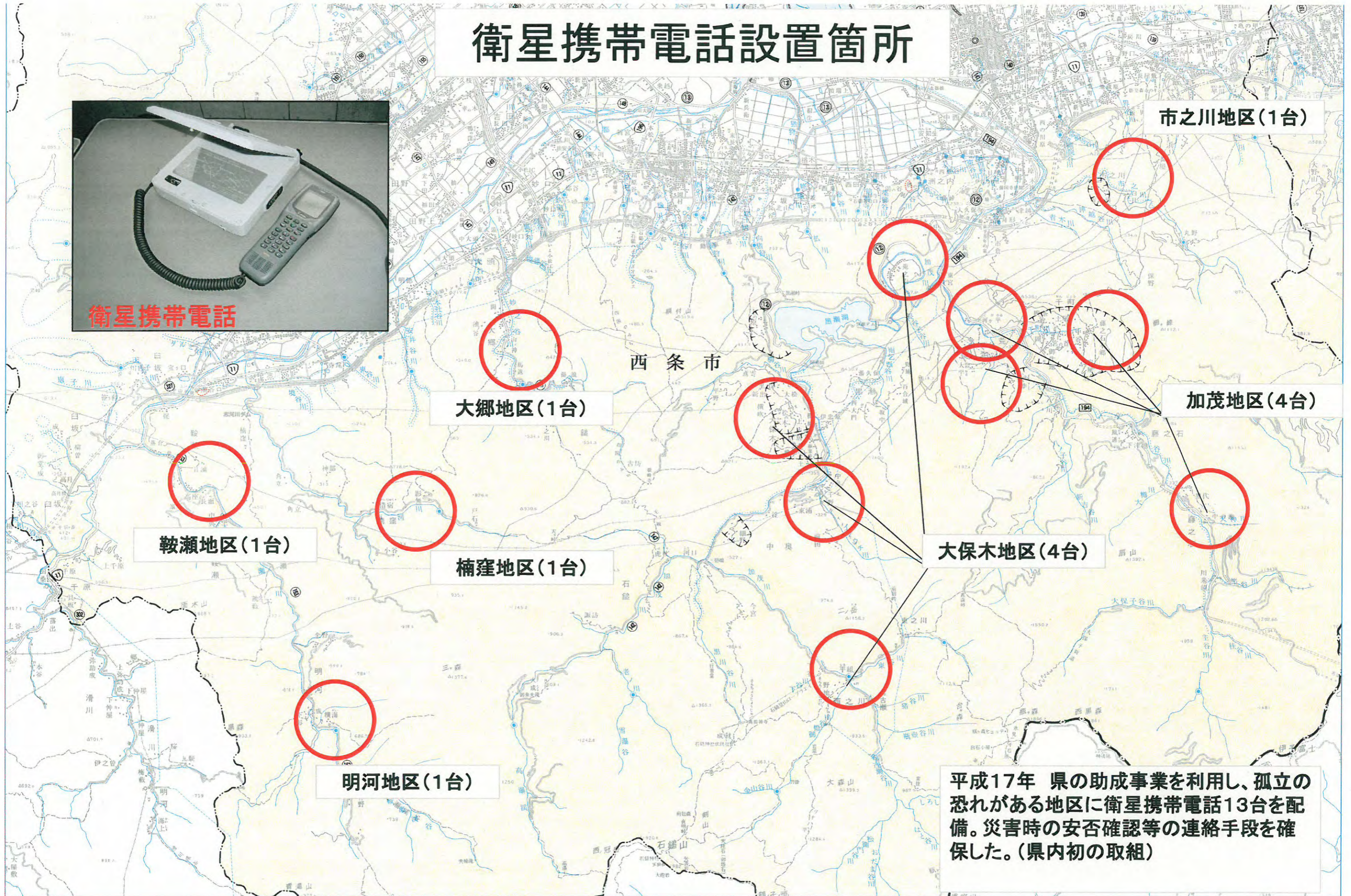


H25.1.18 意見交換会（於 東予高校）

- 普段はままごと遊びに使っているが、少しずつ“安全な部屋”という意識付けができています。
- 子供たちは生活に密着した遊びで楽しんでいる。
- シンプルなので、もう少し可愛らしくしたほうがよいかも？
- ちょっと考えを変えるだけで、いろいろなものが作れることを学んだ。【東予高校生徒】
- ぶらさがって遊べる機能があれば、もっと楽しくなるのでは？
- 難点は“重い”こと。アルミ程度の軽さで（木造と）同じ程度の強度があれば…

目指すところ→保育園・幼稚園・福祉施設への設置により「安心できる避難所」へ！

衛星携帯電話設置箇所



平成17年 県の助成事業を利用し、孤立の恐れがある地区に衛星携帯電話13台を配備。災害時の安否確認等の連絡手段を確保した。(県内初の取組)

避難勧告等の概要

| 区分 | 発令の状況 | 住民に求める行動 |
|--------------------|--|---|
| 避難準備情報 (要援護者避難) | 要援護者等、特に避難行動に時間を要する者が避難行動を開始しなければならない段階であり、人的被害の発生する可能性が高まった状況 | 要援護者等、特に避難行動に時間を要する者は、計画された避難場所への避難行動を開始（避難支援者は支援行動を開始） 上記以外の者は、避難準備を開始した状況 |
| 避難勧告 | 通常の避難行動ができる者が避難行動を開始しなければならない段階であり、人的被害の発生する可能性があきらかに高まった状況 | 通常の避難行動ができるものは、計画された避難場所への避難行動を開始 |
| 避難指示 | 前兆現象の発生や、堤防隣接地等、地域の特殊性から、人的被害の発生する可能性が非常に高いと判断された状態 土砂災害が発生した場合 | ・避難勧告の発令中で避難中の住民は、確実に避難行動を完了する。 ・いまだ避難していない対象住民は、直ちに避難行動に移るとともに、その暇がない場合は生命を守る最低限の行動 |

土砂災害等の避難基準

| 種別 | 対象情報 |
|--------|--|
| 避難準備情報 | ・大雨警報発令中において、土砂災害警戒情報（松山地方気象台・愛媛県砂防課合同発表）が発令されたとき （2時間後に“危険基準線CL”を越えると予想された場合に発令） ・近隣で前兆現象（湧き水・地下水が濁り始めた、量が変わった）が確認されたとき |
| 避難勧告 | ・土砂災害警戒情報発表後の1時間後においても、雨量等が予測どおりに推移しているとき ・近隣で前兆現象（溪流付近で斜面崩壊、斜面のはらみ、擁壁・道路等にクラックが発生）が確認されたとき |
| 避難指示 | ・“危険基準線CL”を越えたとき ・土砂災害が発生したとき ・近隣で土砂移動現象、前兆現象（山鳴り、流木の流出、斜面の亀裂など）が確認されたとき |

※ 避難準備情報、避難勧告、避難指示の発令については、大雨時の避難そのものにも危険が伴うことを考慮し、台風等による豪雨や暴風の襲来が予想される場合には十分早期に発令するなど、溪流・斜面の状況や気象状況等も含め総合的に判断する。

洪水時の避難基準

| 区分 | 避難準備情報 | 避難勧告 | 避難指示 |
|------|---|--|---|
| 加茂川 | 長瀬観測所の水位が3.80m（はん濫注意水位）を観測し、水位の上昇がさらに見込まれる。 | 長瀬観測所の水位が4.30m（避難判断水位）を観測し、水位の上昇がさらに見込まれる。 | 長瀬観測所の水位が5.50m（はん濫危険水位相当水位）を観測し、水位の上昇がさらに見込まれる。 |
| 中山川 | 田野上方観測所の水位が1.50m（はん濫注意水位）を観測し、水位の上昇がさらに見込まれる。 | 田野上方観測所の水位が1.90m（避難判断水位）を観測し、水位の上昇がさらに見込まれる。 | 田野上方観測所の水位が2.30m（はん濫危険水位相当水位）を観測し、水位の上昇がさらに見込まれる。 |
| 鞍瀬川 | 鞍瀬観測所の水位が3.00m（はん濫注意水位）を観測し、水位の上昇がさらに見込まれる。 | | |
| 大明神川 | 河之内観測所の水位が2.50m（はん濫注意水位）を観測し、水位の上昇がさらに見込まれる。 | | |

※ 避難準備情報、避難勧告、避難指示の発令については、河川ごとに上記の基準を基に、直近の気象情報や、河川巡視等からの報告を含め、総合的に判断する。

津波時の避難基準

| 対象地区 | 対象者 | 避難準備情報 | 避難勧告 | 避難指示 |
|--------|-----------------|--------|------|-------|
| 津波想定区域 | 当該地区住民及び海岸付近船舶等 | 津波注意報 | 津波警報 | 大津波警報 |

※ 強い地震（震度4程度以上）を覚知したとき、又は弱い地震であっても長い時間ゆっくりとした揺れを感じたときは、津波警報等の情報が入手できない場合でも、直ちに避難勧告を行う。

※ 地震発生時に市長と連絡がとれない場合は、あらかじめ指定された代理者が避難勧告を発令する。