

# 西条市人事行政の運営等の状況について

地方公務員法第58条の2及び西条市人事行政の運営等の状況の公表に関する条例に基づき、西条市の人事行政の運営等の状況の概要について、公表します。  
 なお、ご不明な点やご質問等がありましたら、次までお問い合わせください。

◆西条市総務部職員課 Tel 0897(52)1208・1229

## 第1 職員の任免に関する状況

### 1 職員の任免状況 (単位：人)

区 分	採 用	退 職		
		定 年	自己都合・勸奨 その他	計
一 般 行 政 職	47	31	8	39
技 能 労 務 職		1		1
計	47	32	8	40

(注) 平成28年4月1日から平成29年3月31日までの人数

### 2 採用試験の実施状況 (平成28年度)

種 類	試 験 区 分	内 容
西条市職員 採用試験	一般事務(上級)	≪1次試験≫ ・教養試験 ・専門試験(上級、土木技術初級、保健師、保育士及び幼稚園教諭) ・適性検査(一般事務初級、消防) ・書類審査(上級：スポーツ枠、実務経験者枠)  ≪2次試験≫ ・作文 ・個別面接 ・体力試験(消防のみ) ・集団討論(上級：スポーツ枠、実務経験者枠以外) ・性格検査(消防以外)
	一般事務(上級：スポーツ枠)	
	一般事務(初級)	
	一般事務(初級：身体障がい者対象)	
	土木技術(上級)	
	土木技術(初級)	
	消防(上級)	
	消防(初級)	
	保健師	
	保育士及び幼稚園教諭	
	土木技術(実務経験者枠)	
建築技術(実務経験者枠)		

## 第 2 職員の給与及び職員数の状況

### 1 総括

#### (1) 人件費の状況（平成28年度普通会計決算）

区 分	住民基本台帳人口 (H29年1月1日)	歳 出 額 A	実質収支	人 件 費 B	人件費率 B/A
28年度	111,619人	51,607,242千円	2,035,132千円	7,588,968千円	14.7%

(注) 人件費には、市長などの特別職に支給される給料、報酬などを含みます。

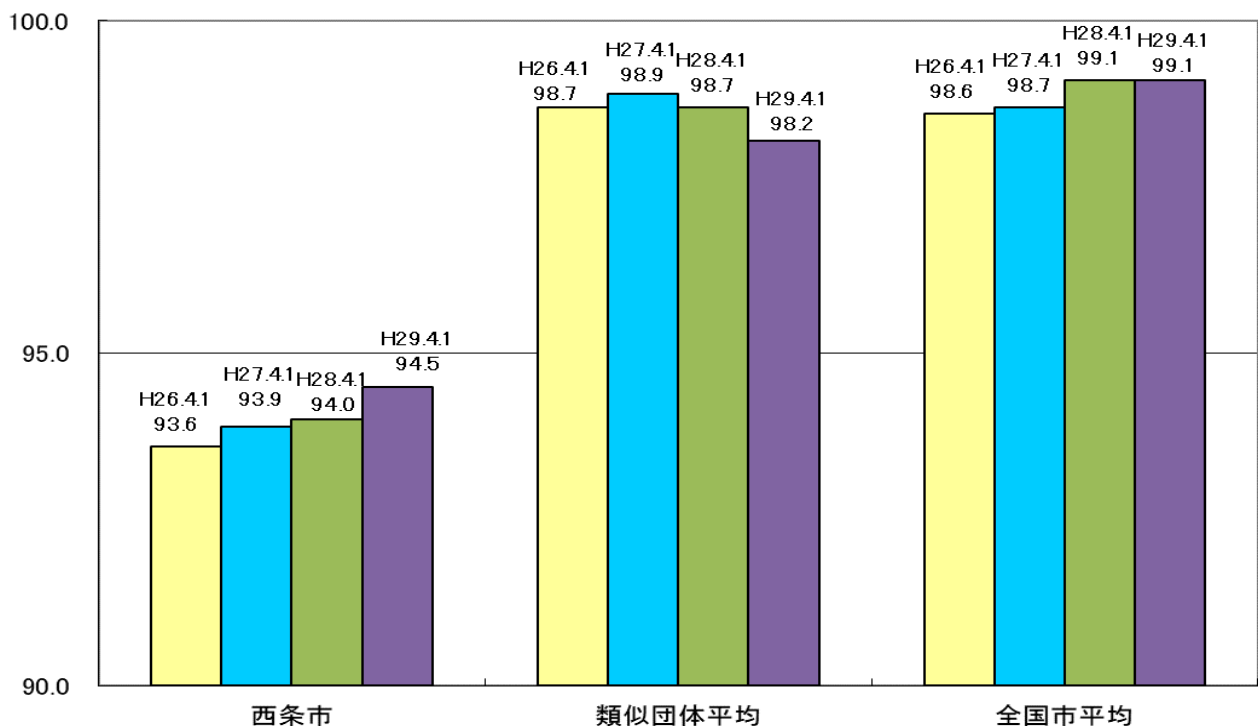
#### (2) 職員給与費の状況（平成28年度普通会計決算）

区 分	職員数 A	給 与 費				一人当たり給 与費 B/A
		給 料	職員手当	期末・勤勉手当	計 B	
28年度	889人	3,022,578千円	444,618千円	1,157,061千円	4,624,257千円	5,202千円

- (注) 1 職員手当には退職手当は含まれていません。  
 2 職員数は平成28年4月1日の人数です。  
 3 給与費については、任期付短時間勤務職員（再任用職員（短時間勤務））の給与費が含まれており、職員数には当該職員を含んでいません。

(参考)
類似団体平均 一人当たり給与費
6,140 千円

#### (3) ラスパイレス指数の状況



- (注) 1 ラスパイレス指数とは、全地方公共団体の一般行政職の給料月額を同一の基準で比較するため、国の職員数（構成）を用いて、学歴や経験年数の差による影響を補正し、国の行政職俸給表（一）適用職員の俸給月額を100として計算した指数です。  
 2 類似団体平均とは、人口規模、産業構造が類似している団体のラスパイレス指数を単純平均したものです。

(4) 給与制度の総合的見直しの実施について

【概要】

国の給与制度の総合的見直しにおいては、俸給表の水準の平均2%の引下げ及び地域手当の支給割合の見直し等に取り組むとされている。

① 給料表の見直し

[ **実施** 未実施 ]

(給料表の改定実施時期)

平成27年4月1日

(内容)

一般行政職の給料表について、国の見直し内容を踏まえ、平均1.9%引下げ。若年層については、初任給に係る号給は引下げなし。高齢層については、官民の給与差を考慮して最大4%程度引下げ。激変緩和のため、3年間(平成30年3月31日まで)の経過措置(現給保障)を実施。

技能労務職給料表については、一般行政職給料表との均衡を踏まえて見直しを実施。

② 地域手当の見直し

平成27年4月1日より支給を実施。支給割合については、国と同じ基準で、平成30年3月31日まで段階的に見直しを実施。平成28年4月から現行の支給割合にて支給。

【参考】東京都特別区：18%→20% 大阪府大阪市：15%→16%

③ その他の見直し内容

管理職員特別勤務手当及び単身赴任手当について、国と同様に見直しを実施。

(平成27年4月1日実施)

2 職員の平均給与月額、初任給等の状況

(1) 職員の平均年齢、平均給料月額及び平均給与月額の状況

(平成29年4月1日現在)

ア 一般行政職

区分	平均年齢	平均給料月額	平均給与月額	平均給与月額 (国比較ベース)
西条市	42.8歳	311,145円	366,406円	337,590円
愛媛県	44.4歳	335,862円	426,548円	368,410円
国	43.6歳	330,531円	—	410,719円
類似団体	42.1歳	316,075円	383,854円	350,420円

イ 技能労務職

区分	公 務 員					民 間			参考 A/B
	平均 年齢	職員 数	平均給料 月額	平均給与 月額 (A)	平均給与月額 (国比較ベース)	対応す る民間 の類似 職種	平均 年齢	平均給与 月額 (B)	
西条市	51.4歳	59人	280,066円	290,260円	286,415円	—	—	—	—
うち 学校給食 調理員	52.3歳	45人	281,320円	289,371円	286,962円	調理士	43.1	205,300	1.16
うち 庁務員	51.1歳	10人	279,510円	296,360円	287,680円	用務員	55.1	207,300	1.43
うち その他	43.5歳	4人	267,350円	285,006円	277,100円	—	—	—	—
愛媛県	52.0歳	237人	332,200円	369,430円	347,610円	—	—	—	—
国	50.6歳	2,722 人	286,833円	—	328,360円	—	—	—	—
類似団体	51.3	46人	326,103円	358,931円	348,909円	—	—	—	—

区 分	年収ベース（試算値）の比較		
	公務員 (C)	民 間 (D)	C/D
西条市	—	—	—
うち 学校給食 調理員	4,693,382円	3,348,600円	1.40
うち 庁務員	4,686,368円	2,818,600円	1.66
うち その他	—	—	—

※民間データは、賃金構造基本統計調査において公表されているデータを使用（平成26年～28年の3ヶ年平均）

※技能労務職の職種と民間の職種等の比較にあたり、年齢、業務内容、雇用形態等の点において完全に一致しているものではありません。

※年収ベースの「公務員(C)」及び「民間(D)」のデータは、それぞれの平均給与月額を12倍したものに、公務員においては前年度に支給された期末・勤勉手当、民間においては前年に支給された年間賞与の額を加えた試算値です。

(注)1 「平均給料月額」とは、平成29年4月1日現在における各職種ごとの職員の基本給の平均です。

(注)2 「平均給与月額」とは、平成29年4月に支給された給料のほか、各種手当（扶養手当、通勤手当、住居手当、管理職手当、時間外勤務手当など）を含めた額であり、地方公務員給与実態調査において明らかにされているものです。また、「平均給与月額（国比較ベース）」は、比較のため、国家公務員と同じベース（時間外勤務手当等を除いたもの）で再計算したものです。

(2) 職員の初任給の状況（平成29年4月1日現在）

区 分		西条市	愛媛県	国
一般行政職	大学卒	178,200円	182,290円	一般職 178,200円
	高校卒	146,100円	148,863円	一般職 146,100円
技能労務職		135,500円	—	—

(3) 職員の経験年数別・学歴別平均給料月額状況（平成29年4月1日現在）

区 分		経験年数15年	経験年数20年	経験年数24年	経験年数30年
一般行政職	大学卒	289,012円	330,555円	357,382円	380,989円
	高校卒	—	302,900円	328,150円	382,100円
技能労務職		—	246,700円	295,200円	289,400円

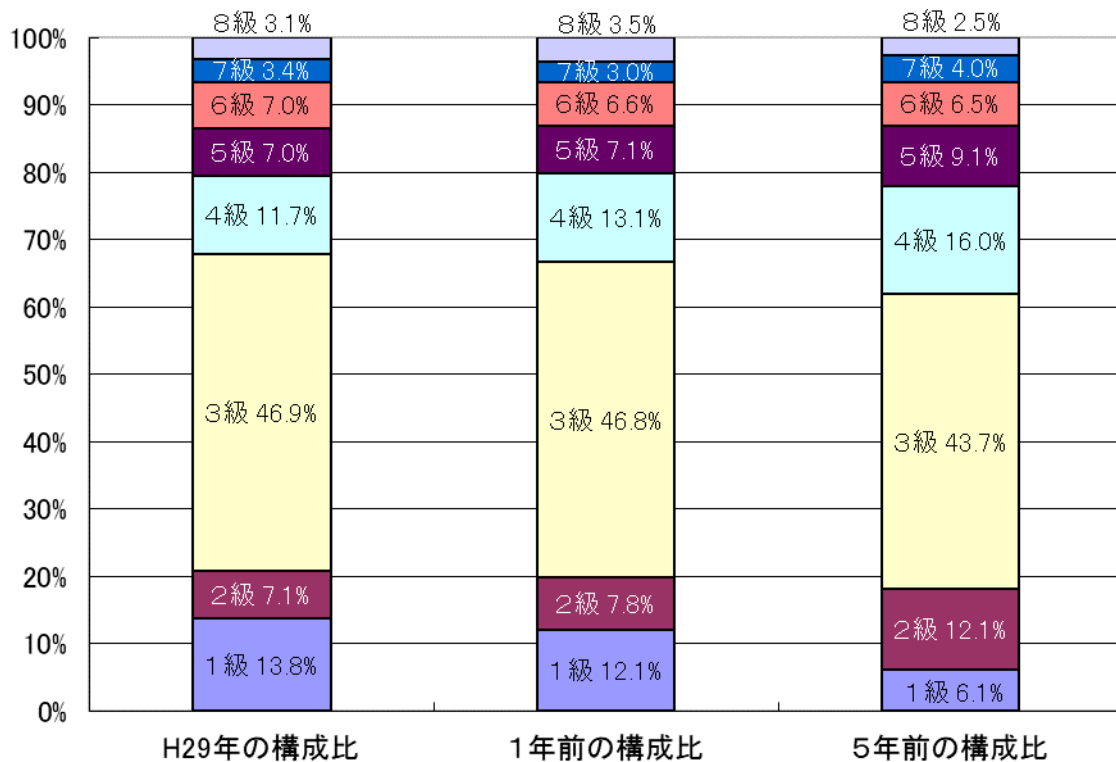
(注) 経験年数とは、卒業後直ちに採用され引き続き勤務している場合は、採用後の年数をいいます。

3 一般行政職の級別職員数等の状況

(1) 一般行政職の級別職員数の状況（平成29年4月1日現在）

区 分	標準的な職務内容	職員数	構成比	1号給の給料月額	最高号給の給料月額
1級	主事 技師	81人	13.8%	141,600円	246,600円
2級	主任	42人	7.1%	191,700円	303,400円
3級	係長 主査 副主査	276人	46.9%	227,900円	349,200円
4級	専門員	69人	11.7%	261,100円	380,200円
5級	副課長	41人	7.0%	287,100円	392,200円
6級	課長 主幹	41人	7.0%	317,700円	409,400円
7級	副部長	20人	3.4%	361,800円	444,100円
8級	部長	18人	3.1%	407,300円	467,800円
合 計		588人	100%		

(注) 1 西条市の給与条例に基づく給料表の級区分による職員数です。  
2 標準的な職務内容とは、それぞれの級に該当する代表的な職名です。



(2) 昇給への人事評価の活用状況（西条市）

平成 29 年 4 月 2 日から平成 30 年 4 月 1 日までににおける運用	管理職員		一般職員	
	イ 人事評価を活用している			
活用している昇給区分	昇給可能な区分	昇給実績がある区分	昇給可能な区分	昇給実績がある区分
上位、標準、下位の区分				
上位、標準の区分				
標準、下位の区分				
標準の区分のみ（一律）				
ロ 人事評価を活用していない	○		○	
活用予定時期	未定		未定	

4 職員の手当の状況

(1) 期末手当・勤勉手当

西 条 市	愛 媛 県	国
1人当たり平均支給額 (平成28年度) 1,367千円	1人当たり平均支給額 (平成28年度) 1,588千円	—
(平成28年度支給割合) 期末手当 2.6月分 勤勉手当 1.7月分 (1.45月分) (0.8)月分	(平成28年度支給割合) 期末手当 2.6月分 勤勉手当 1.7月分 (1.45月分) (0.8)月分	(平成28年度支給割合) 期末手当 2.6月分 勤勉手当 1.7月分 (1.45月分) (0.8)月分
(加算措置の状況) 職制上の段階、職務の級等による加算措置	(加算措置の状況) 職制上の段階、職務の級等による加算措置	(加算措置の状況) 職制上の段階、職務の級等による加算措置

(注) ( ) 内は、再任用職員に係る支給割合です。

○ 勤勉手当への人事評価の活用状況 (一般行政職) (西条市)

平成29年度中における運用	管理職員		一般職員	
イ 人事評価を活用している				
活用している昇給区分	支給可能な 成績率	支給実績が ある成績率	支給可能な 成績率	支給実績が ある成績率
上位、標準、下位の区分				
上位、標準の区分				
標準、下位の区分				
標準の区分のみ(一律)				
ロ 人事評価を活用していない	○		○	
活用予定時期	未定		未定	

(2) 退職手当（平成29年4月1日現在）

西 条 市			国		
(支給率)	自己都合	応募認定・定年	(支給率)	自己都合	応募認定・定年
勤続20年	20.445月分	25.55625月分	勤続20年	20.445月分	25.55625月分
勤続25年	29.145月分	34.5825月分	勤続25年	29.145月分	34.5825月分
勤続35年	41.325月分	49.59月分	勤続35年	41.325月分	49.59月分
最高限度額	49.59月分	49.59月分	最高限度額	49.59月分	49.59月分
その他の加算措置			その他の加算措置		
※退職手当調整額			※退職手当調整額		
職務の等級の区分に応じた調整月額を定め、在職期間のうち、その月額の高いほうから60月分の合計額を加算			職務の等級の区分に応じた調整月額を定め、在職期間のうち、その月額の高いほうから60月分の合計額を加算		
※定年前早期退職特別措置			※定年前早期退職特別措置		
(2%～45%加算)			(2%～45%加算)		
1人当たり平均支給額 1,907万円			1人当たり平均支給額 —		

(注) 退職手当の1人当たり平均支給額は、平成28年度に退職した全職種に係る職員に支給された平均額です。

(3) 地域手当（平成29年4月1日現在）

支給実績（28年度決算）			1,514千円
支給職員1人当たり平均支給年額（28年度決算）			504,324円
支給対象地域	支給率	支給対象職員数	国の制度（支給率）
東京都特別区	20.0%	2人	20.0%
大阪府大阪市	16.0%	1人	16.0%
岡山県岡山市	3.0%	0人	3.0%
香川県高松市	6.0%	0人	6.0%

(4) 特殊勤務手当（平成29年4月1日現在）

支給実績（平成28年度決算）		7,730千円	
支給職員1人当たり平均支給年額（平成28年度決算）		46,287円	
職員全体に占める手当支給職員の割合（平成28年度）		17.4%	
手当の種類（手当数）		12	
手当の名称	主な支給対象職員	支給単価	支給実績 （平成28年度決算）
感染症防疫手当	感染症患者又は感染症の病原体の付着した物件若しくは付着の危険がある物件の搬送、消毒その他処理作業に従事した職員	1回 960円	0円



救急手当(死亡人処理)	死体処理作業に従事した職員	1 体 9,600円	0円
〃 (傷病者)	救急車をもってする傷病者の救急作業に従事した職員	1 人 320円	4,752千円
滞納処分手当 (動産差押)	市税その他課徴金の滞納処分による動産又は有価証券の差押事務に従事した職員	1 件 510円	0円
〃 (その他の物件差押)	市税その他課徴金の滞納処分による動産又は有価証券以外の差押事務に従事した職員	1 件 390円	524千円
〃 (物件引揚)	差し押えた動産又は有価証券の引揚作業に従事した職員	1 件 840円	0円
税務手当	外出勤務して市税の徴収事務に従事することを常態とした職員	1 日 390円	836千円
社会福祉業務手当	生活保護法(昭和 25 年法律第 144 号)に基づく事務に従事することを常態とした社会福祉主事又は査察指導員	1 日 350円	621千円
犬猫等処理手当	犬・猫等の死体処理又は捕獲した野犬の処理作業に従事した職員	1 件 910円	422千円
消防職員手当	消火作業又は救助作業に従事した職員	1 件 500円	453千円
潜水作業手当	潜水作業に従事した職員	1 日 460円	0円
高所危険手当	屈折はしご付消防自動車により、高所で行う消火作業等に従事するもの又は地上 10 メートル以上の高所における不安定な箇所で検査等の業務に従事した職員	1 件 390円	0円
用地買収交渉手当	用地買収の交渉業務に従事することを常態とした職員	1 日 300円	53千円
有害物取扱手当	化学分析センターに勤務し、有害な物質の分析業務に従事することを常態とした職員	1 日 290円	69千円
清掃作業手当	ひうちクリーンセンター又は道前クリーンセンターに勤務し、場内の清掃作業に従事することを常態とした職員	1 日 300円	0円

○支給職員数、支給額の多い手当：救急手当、税務手当、社会福祉業務手当、犬猫等処理手当

#### (5) 時間外勤務手当

支給実績 (平成28年度決算)	176,930千円
職員 1 人当たり平均支給年額 (平成28年度決算)	251千円
支給実績 (平成27年度決算)	180,666千円
職員 1 人当たり平均支給年額 (平成27年度決算)	251千円

(注) 職員 1 人当たり平均支給額を算出する際の職員数は、「支給実績」と同じ年度の 4 月 1 日現在の総職員数 (管理職員等制度上時間外勤務手当の支給対象とはならない職員を除く。) です。

(6) その他の手当 (平成29年4月1日現在)

主な手当名	内容及び支給月額	国の制度との異同	支給実績 (H28年度決算)	支給職員1人当たり平均支給年額 (H28年度決算)																										
扶養手当	<table border="0"> <tr> <td>配偶者</td> <td>10,000円</td> </tr> <tr> <td>子</td> <td>8,000円</td> </tr> <tr> <td>〃一人目(配偶者がない)</td> <td>10,000円</td> </tr> <tr> <td>父母等</td> <td>6,500円</td> </tr> <tr> <td>〃一人目(配偶者がない)</td> <td>9,000円</td> </tr> </table> <p>〔15歳に達する日後の最初の4月1日から、22歳に達する日以後の最初の3月31日までの子1人につき5,000円加算〕</p>	配偶者	10,000円	子	8,000円	〃一人目(配偶者がない)	10,000円	父母等	6,500円	〃一人目(配偶者がない)	9,000円	同	119,141千円	244,141円																
配偶者	10,000円																													
子	8,000円																													
〃一人目(配偶者がない)	10,000円																													
父母等	6,500円																													
〃一人目(配偶者がない)	9,000円																													
住居手当	<p>月額12,000円を超える家賃を支払っている職員に対し、負担している家賃の額に応じた額を支給</p> <p>借家居住者 支給限度額 27,000円 (家賃55,000円以上)</p>	同	55,279千円	289,417円																										
通勤手当	<p>交通機関利用者(JR、バス等利用者) 負担している支給単位期間(最長6か月間)の通勤に要する運賃等の額により支給 支給限度額(月額) 55,000円</p> <p>交通用具使用者(自動車、バイク等使用者) 通勤距離(片道)により支給</p> <table border="0"> <tr> <td>2 km以上 ~ 5 km未満</td> <td>2,000円</td> </tr> <tr> <td>5 km以上 ~ 10 km未満</td> <td>4,200円</td> </tr> <tr> <td>10 km以上 ~ 15 km未満</td> <td>7,100円</td> </tr> <tr> <td>15 km以上 ~ 20 km未満</td> <td>10,000円</td> </tr> <tr> <td>20 km以上 ~ 25 km未満</td> <td>12,900円</td> </tr> <tr> <td>25 km以上 ~ 30 km未満</td> <td>15,800円</td> </tr> <tr> <td>30 km以上 ~ 35 km未満</td> <td>18,700円</td> </tr> <tr> <td>35 km以上 ~ 40 km未満</td> <td>21,600円</td> </tr> <tr> <td>40 km以上 ~ 45 km未満</td> <td>24,400円</td> </tr> <tr> <td>45 km以上 ~ 50 km未満</td> <td>26,200円</td> </tr> <tr> <td>50 km以上 ~ 55 km未満</td> <td>28,000円</td> </tr> <tr> <td>55 km以上 ~ 60 km未満</td> <td>29,800円</td> </tr> <tr> <td>60 km以上</td> <td>31,600円</td> </tr> </table>	2 km以上 ~ 5 km未満	2,000円	5 km以上 ~ 10 km未満	4,200円	10 km以上 ~ 15 km未満	7,100円	15 km以上 ~ 20 km未満	10,000円	20 km以上 ~ 25 km未満	12,900円	25 km以上 ~ 30 km未満	15,800円	30 km以上 ~ 35 km未満	18,700円	35 km以上 ~ 40 km未満	21,600円	40 km以上 ~ 45 km未満	24,400円	45 km以上 ~ 50 km未満	26,200円	50 km以上 ~ 55 km未満	28,000円	55 km以上 ~ 60 km未満	29,800円	60 km以上	31,600円	同	51,131千円	69,566円
2 km以上 ~ 5 km未満	2,000円																													
5 km以上 ~ 10 km未満	4,200円																													
10 km以上 ~ 15 km未満	7,100円																													
15 km以上 ~ 20 km未満	10,000円																													
20 km以上 ~ 25 km未満	12,900円																													
25 km以上 ~ 30 km未満	15,800円																													
30 km以上 ~ 35 km未満	18,700円																													
35 km以上 ~ 40 km未満	21,600円																													
40 km以上 ~ 45 km未満	24,400円																													
45 km以上 ~ 50 km未満	26,200円																													
50 km以上 ~ 55 km未満	28,000円																													
55 km以上 ~ 60 km未満	29,800円																													
60 km以上	31,600円																													

5 特別職の報酬等の状況（平成29年4月1日現在）

区 分	給料月額又は報酬月額		期 末 手 当
		類似団体の最高/最低額	
市 長 副 市 長	913,000 円 721,000 円	979,000 円 / 718,600 円 800,000 円 / 586,300 円	(平成28年度) 3.25月分 3.25月分 ○役職者加算 15%
議 長 副 議 長 議 員	456,000 円 393,000 円 366,000 円	666,000 円 / 399,000 円 634,500 円 / 345,000 円 594,000 円 / 321,000 円	(平成28年度) 3.25月分 3.25月分 3.25月分 ○役職者加算 15%
退職 手 当	市 長 副 市 長	≪算定方式、支給時期及び1期の手当額≫ 913,000 円 × 在職年数 × 550 / 100 (任期毎) 20,086,000 円 721,000 円 × 在職年数 × 400 / 100 (任期毎) 11,536,000 円	

(注) 1期の手当額は、4月1日現在の給料月額及び支給率に基づき、1期(4年)勤めた場合における退職手当の見込額です。

6 職員数の状況

(1) 部門別職員数の状況と主な増減理由（各年4月1日現在） (人)

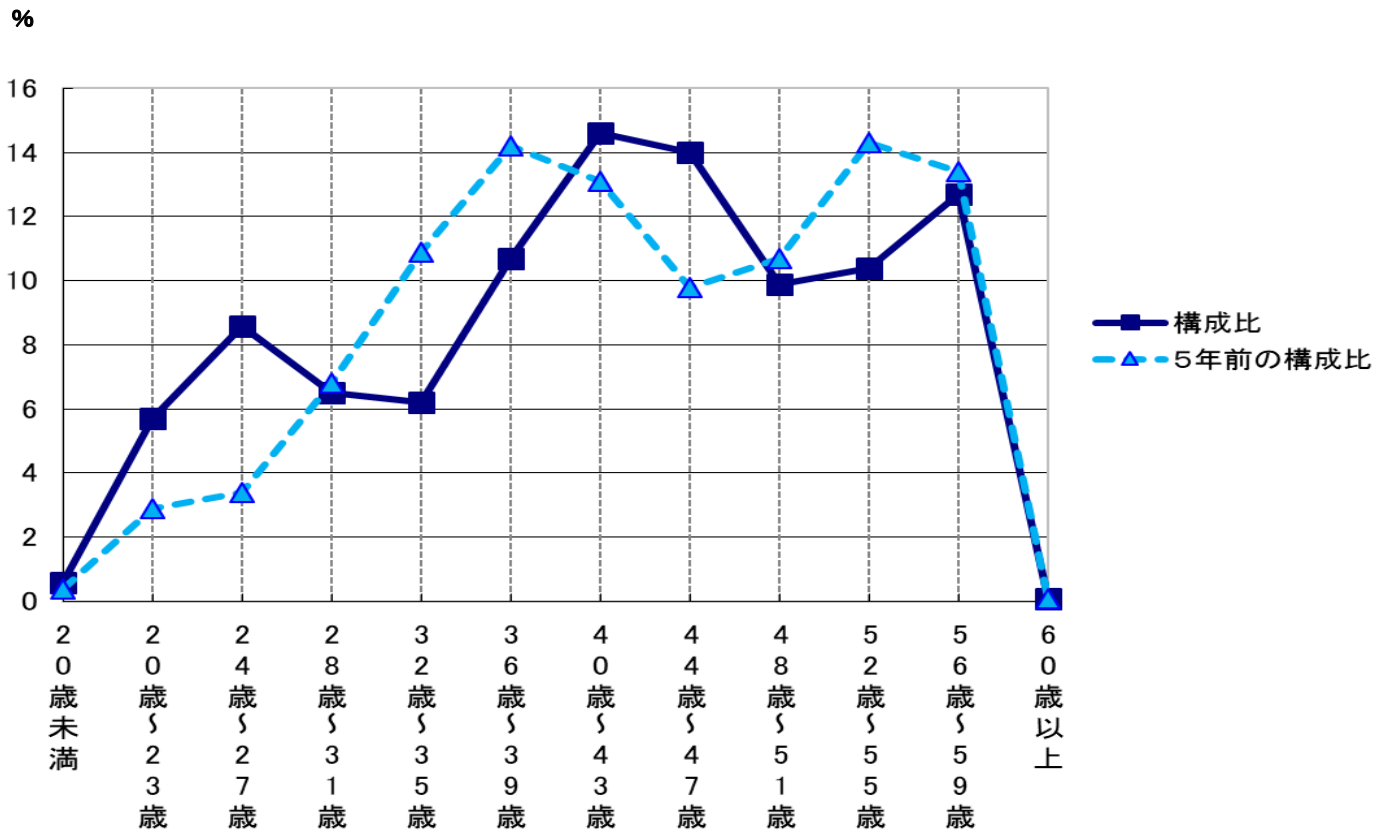
部 門	区 分		職 員 数		対 前 年 増 減 数	主 な 増 減 理 由
			平成28年	平成29年		
普 通 会 計 部 門	一 般 行 政 部 門	議 会	9	10	1	業務体制の強化・見直し等による。
		総 務	200	205	5	
		税 務	47	45	▲2	
		民 生	134	138	4	
		衛 生	56	53	▲3	
労 働		1	1	0		
農 水		59	58	▲1		
商 工	25	27	2			
	土 木	83	80	▲3		
	計	614	617	3	<参考> 人口1万人当たり職員数 55.28人 (類似団体人口1万人当たり職員数 52.26人)	
	教 育 部 門	132	123	▲9	退職不補充、業務体制の見直し等による。	
	消 防 部 門	143	143	0		
	小 計	889	883	▲6	<参考> 人口1万人当たり職員数 79.11人 (類似団体人口1万人当たり職員数 69.74人)	
公 営 企 業 計 等 部 門	水 道	17	16	▲1	業務体制の見直し等による。	
	下 水 道	28	27	▲1		
	そ の 他	41	40	▲1		
	小 計	86	83	▲3		
合 計		975 [1,154]	966 [1,154]	▲9 [ 0 ]	<参考> 人口1万人当たり職員数 86.54人	

(注) 1 職員数は、一般職に属する職員数です。地方公務員の身分を保有する休職者と派遣職員などを含み、臨時・非常勤職員を除いています。

2 [ ]内は、条例定数の合計です。

(2) 年齢別職員構成の状況 (平成29年4月1日現在)

区分	20歳未満	20歳～23歳	24歳～27歳	28歳～31歳	32歳～35歳	36歳～39歳	40歳～43歳	44歳～47歳	48歳～51歳	52歳～55歳	56歳～59歳	60歳以上	計
職員数(人)	6	55	83	63	60	103	141	135	96	100	123	1	966
割合(%)	0.6	5.7	8.6	6.5	6.2	10.7	14.6	14.0	9.9	10.4	12.7	0.1	100



(3) 職員数の推移

(単位：人・%)

部門別	24年	25年	26年	27年	28年	29年	過去5年間の増減数(率)
一般行政	631	616	604	608	614	617	▲14 (▲2.2%)
教育	139	139	140	137	132	123	▲16 (▲11.5%)
消防	143	142	143	143	143	143	0 (0.0%)
普通会計	913	897	887	888	889	883	▲30 (▲3.3%)
公営企業会計等	87	89	85	86	86	83	▲4 (▲4.6%)
総合計	1,000	986	972	974	975	966	▲34 (▲3.4%)

(注) 各年における定員管理調査において報告した部門別職員数

7 公営企業職員の状況

【水道事業】

(1) 職員給与費の状況（平成28年度決算）

区分	総費用 A	純損益又は 実質収支	職員給与費 B	総費用に占める職 員給与費比率 B/A	(参考)27年度の 総費用に占める 職員給与費比率
28年度	811,160千円	67,683千円	70,779千円	8.7%	9.0%

区 分	職員数 A	給 与 費				一人当たり給 与費 B/A
		給 料	職員手当	期末・勤勉手当	計 B	
28年度	14人	48,289千円	4,648千円	17,842千円	70,779千円	5,056千円

- (注) 1 職員手当には退職手当は含まれていません。  
2 職員数は、平成28年4月1日現在の人数です。

(参考) 市町村平均 一人当たり給与費 6,166 千円
---------------------------------------

(2) 職員の平均年齢、基本給及び平均月収額の状況（平成29年4月1日現在）

区 分	平均年齢	基本給	平均月収額
西条市水道事業	39.5歳	308,749円	345,303円

- (注) 1 基本給は、職員の給料、扶養手当の合算額の平均です。  
2 平均月収額は職員の基本給と毎月支払われる各種手当（通勤手当、住居手当、管理職手当、時間外勤務手当等）を含めたものの平均です。

(3) 職員の手当の状況

① 期末手当・勤勉手当

西条市水道事業	西条市（企業職員除く）
1人あたり平均支給額（平成28年度） 1,274千円	1人あたり平均支給額（平成28年度） 1,367千円
(平成28年度支給割合) 期末手当 2.6 月分 (1.45 月分) 勤勉手当 1.7 月分 (0.8) 月分	(平成28年度支給割合) 左に同じ
(加算措置の状況) 職制上の段階、職務の級等による加算措置	(加算措置の状況) 左に同じ

- (注) ( ) 内は、再任用職員に係る支給割合です。

②退職手当（平成29年4月1日現在）

西条市水道事業			西条市（企業職員除く）	
（支給率）	自己都合	応募認定・定年	（支給率）	
勤続20年	20.445月分	25.55625月分	左に同じ	
勤続25年	29.145月分	34.5825月分		
勤続35年	41.325月分	49.59月分		
最高限度額	49.59月分	49.59月分		
その他の加算措置				
※退職手当調整額				
職務の等級の区分に応じた調整月額を定め、在職期間のうち、その月額の高いほうから60月分の合計額を加算				
※定年前早期退職特別措置				
(2%～45%加算)				
1人当たり平均支給額（平成28年度）			1人当たり平均支給額（平成28年度）	
支給なし			1,907万円	

（注）退職手当の1人当たり平均支給額は、平成28年度に退職した全職種に係る職員に支給された平均額です。

③特殊勤務手当（平成29年4月1日現在）

支給実績（平成28年度決算）	0円	
支給職員1人当たり平均支給年額（平成28年度決算）	0円	
職員全体に占める手当支給職員の割合（平成28年度）	0%	
手当の種類（手当数）	0	
手当の名称	主な支給対象職員	支給単価
—	—	—

④時間外勤務手当

支給実績（平成28年度決算）	642千円
職員1人当たり平均支給年額（平成28年度決算）	54千円
支給実績（平成27年度決算）	696千円
職員1人当たり平均支給年額（平成27年度決算）	58千円

（注）職員1人当たり平均支給額を算出する際の職員数は、「支給実績」と同じ年度の4月1日現在の総職員数（管理職員等制度上時間外勤務手当の支給対象とはならない職員を除く。）です。

⑤その他の手当（平成29年4月1日現在）

主な手当名	内容及び支給月額	一般行政職との異同	支給実績 (H28年度決算)	支給職員1人当たり平均支給年額 (H28年度決算)																										
扶養手当	<p>配偶者 10,000 円            子 8,000 円            // 一人目（配偶者がいない） 10,000 円            父母等 6,500 円            // 一人目（配偶者がいない） 9,000 円</p> <p>〔 15歳に達する日後の最初の4月1日から、            22歳に達する日以後の最初の3月31日まで            の子1人につき5,000円加算 〕</p>	同	1,469 千円	244,833 円																										
住居手当	<p>月額12,000円を超える家賃を支払っている職員に対し、負担している家賃の額に応じた額を支給</p> <p>借家居住者 支給限度額 27,000 円            (家賃55,000円以上)</p>	同	1,218 千円	304,500 円																										
通勤手当	<p>交通機関利用者（JR、バス等利用者）            負担している支給単位期間（最長6か月間）            の通勤に要する運賃等の額により支給            支給限度額（月額） 55,000 円</p> <p>交通用具使用者（自動車、バイク等使用者）            通勤距離（片道）により支給</p> <table border="0" data-bbox="446 1344 925 1904"> <tr><td>2 km 以上 ～ 5 km 未満</td><td>2,000 円</td></tr> <tr><td>5 km 以上 ～ 10 km 未満</td><td>4,200 円</td></tr> <tr><td>10 km 以上 ～ 15 km 未満</td><td>7,100 円</td></tr> <tr><td>15 km 以上 ～ 20 km 未満</td><td>10,000 円</td></tr> <tr><td>20 km 以上 ～ 25 km 未満</td><td>12,900 円</td></tr> <tr><td>25 km 以上 ～ 30 km 未満</td><td>15,800 円</td></tr> <tr><td>30 km 以上 ～ 35 km 未満</td><td>18,700 円</td></tr> <tr><td>35 km 以上 ～ 40 km 未満</td><td>21,600 円</td></tr> <tr><td>40 km 以上 ～ 45 km 未満</td><td>24,400 円</td></tr> <tr><td>45 km 以上 ～ 50 km 未満</td><td>26,200 円</td></tr> <tr><td>50 km 以上 ～ 55 km 未満</td><td>28,000 円</td></tr> <tr><td>55 km 以上 ～ 60 km 未満</td><td>29,800 円</td></tr> <tr><td>60 km 以上</td><td>31,600 円</td></tr> </table>	2 km 以上 ～ 5 km 未満	2,000 円	5 km 以上 ～ 10 km 未満	4,200 円	10 km 以上 ～ 15 km 未満	7,100 円	15 km 以上 ～ 20 km 未満	10,000 円	20 km 以上 ～ 25 km 未満	12,900 円	25 km 以上 ～ 30 km 未満	15,800 円	30 km 以上 ～ 35 km 未満	18,700 円	35 km 以上 ～ 40 km 未満	21,600 円	40 km 以上 ～ 45 km 未満	24,400 円	45 km 以上 ～ 50 km 未満	26,200 円	50 km 以上 ～ 55 km 未満	28,000 円	55 km 以上 ～ 60 km 未満	29,800 円	60 km 以上	31,600 円	同	857 千円	71,400 円
2 km 以上 ～ 5 km 未満	2,000 円																													
5 km 以上 ～ 10 km 未満	4,200 円																													
10 km 以上 ～ 15 km 未満	7,100 円																													
15 km 以上 ～ 20 km 未満	10,000 円																													
20 km 以上 ～ 25 km 未満	12,900 円																													
25 km 以上 ～ 30 km 未満	15,800 円																													
30 km 以上 ～ 35 km 未満	18,700 円																													
35 km 以上 ～ 40 km 未満	21,600 円																													
40 km 以上 ～ 45 km 未満	24,400 円																													
45 km 以上 ～ 50 km 未満	26,200 円																													
50 km 以上 ～ 55 km 未満	28,000 円																													
55 km 以上 ～ 60 km 未満	29,800 円																													
60 km 以上	31,600 円																													

### 第3 職員の勤務時間その他の勤務条件の状況

#### 1 勤務時間等

1週間の勤務時間	1日の勤務時間	始業	終業	休憩時間	休息時間	週休日
38時間45分	7時間45分	8時30分	17時15分	60分	なし	土・日曜日

(注) 勤務課所によっては、始業、終業、週休日等が異なる場合があります。

#### 2 休暇

種類		休暇の概要、取得要件等	取得可能日数等
有給休暇	年次有給休暇	一の年ごとにおける休暇	1年につき20日(20日以内の繰越があります。)
	病気休暇	負傷又は疾病のため療養する必要がある場合	<ul style="list-style-type: none"> <li>公務災害、通勤災害の場合は必要と認められる期間</li> <li>結核性疾患については1年、その他の負傷又は疾病については、90日を超えない範囲で必要と認められる期間</li> </ul>
	特別休暇	選挙権の行使、結婚、出産、交通機関の事故その他の特別な事由により、職員が勤務しないことが相当である場合 主な休暇 産前休暇、産後休暇、忌引、結婚休暇、ボランティア休暇、子の看護休暇など	産前休暇 8週間以内に出産する予定の女性職員が申し出した場合に出産の日まで 産後休暇 出産の日の翌日から8週間 忌引 父母の場合7日など 結婚休暇 連続する7日以内 子の看護 5日以内
無給休暇	介護休暇	負傷、疾病又は老齢により2週間以上にわたり日常生活を営むのに支障があるものの介護をする場合	一の継続する状態ごとに、連続する6月の期間内において必要と認められる期間



## 第4 職員の分限及び懲戒処分の状況

### 1 分限処分（平成28年度）

処 分 事 由	降任	免職	休職	降給	合計
勤務実績が良くない場合	—	—	—	—	0
心身の故障の場合	—	—	21	—	21
職に必要な適格性を欠く場合	—	—	—	—	0
職制、定数の改廃、予算の減少により廃職、過員を生じた場合	—	—	—	—	0
刑事事件に関し起訴された場合	—	—	—	—	0
失職した場合	—	—	—	—	0
合 計	0	0	21	0	21

（注）1 地方公務員法に基づき分限処分に付された者の状況を示しています。

2 2以上の理由により分限処分に付された場合は、主たる処分事由により計上しています。

### 2 懲戒処分（平成28年度）

処 分 事 由	戒告	減給	停職	免職	合計
法令に違反した場合	1	—	1	—	2
職務上の義務に違反し又は職務を怠った場合	—	—	—	—	0
全体の奉仕者たるにふさわしくない非行のあった場合	—	—	—	—	0
合 計	1	0	1	0	2

（注）1 地方公務員法に基づき懲戒処分に付された者の状況を示しています。

2 2以上の理由により懲戒処分に付された場合は、主たる処分事由により計上しています。

## 第5 職員のサービスの状況

### 1 年次有給休暇の取得状況（平成28年1月～平成28年12月）

	平均取得日数	平均取得率
全 職 員	8.7日	22.1%

### 2 育児休業等の取得状況（平成28年4月～平成29年3月）

#### （1）育児休業の取得状況

区 分	男性	女性
新たに取得した者	0人	11人
前年度から引き続き取得した者	0人	18人

(2) 介護休暇の取得状況

	男性	女性
介護休暇取得者	0人	1人

## 第6 職員の研修及び勤務成績の評定の状況

### 1 研修の状況（平成28年度）

自主研修	自己啓発研修、通信教育
職場研修	新規採用職員に対するOJT
一般研修	新規採用職員研修、新任専門員級職員研修、新任課長級職員研修、行政実務基本研修、政策形成研修 ほか
特別研修	接遇研修、交通安全研修、人権・同和教育研修、行政対象暴力・不当要求対応研修、男女共同参画研修 ほか
派遣研修	自治大学校、市町村アカデミー、国際文化研修所、愛媛県研修所、各省庁愛媛県消防学校、民間企業 ほか
選択研修	特別講演会（派遣経験職員） ほか

### 2 勤務成績の評定の状況

職員の勤務成績、勤務態度等を公正に評定することにより、個々の能力、適性等に応じた適職への配置及び昇任昇格を行うとともに、人材育成、能力開発等を図るべく人事評価制度を平成28年度より導入しております。

## 第7 職員の福祉及び利益の保護の状況

### 1 福利厚生制度に係る負担状況（平成28年度）

共済組合への負担金 愛媛県市町村職員共済組合	999,470千円
〃 公立学校共済組合愛媛支部	83,020千円
愛媛県市町村職員互助会への負担金	6,706千円
西条市職員福利厚生会への補助金	2,665千円

### 2 公務災害等の状況

#### (1) 公務災害等の認定状況（平成28年度）

公務災害	通勤災害	計
3件	0件	3件

## 第 8 職員の勤務条件に関する措置の要求の状況

平成 28 年度における公平委員会への措置要求の状況

平成27年度末 の係属件数	平成28年度中の 要求件数	平成28年度中の 終結件数	平成29年度への 繰越件数
0 件	0 件	0 件	0 件

(注) 職員は、給与、勤務時間その他の勤務条件に関し、公平委員会に対して、市の当局により適当な措置が執られるべきことを要求することができます。

## 第 9 職員の不利益処分に関する不服申立ての状況

平成 28 年度における公平委員会への不服申立ての状況

平成27年度末 の係属件数	平成28年度中の 申立件数	平成28年度中の 終結件数	平成29年度への 繰越件数
0 件	0 件	0 件	0 件

(注) 職員は、懲戒その他、その意に反して不利益な処分を受けた場合に、公平委員会に対して、不服申立てを行うことができます。

等級及び職制上の段階ごとの職員数（平成29年4月1日現在）

行政職給料表

等級	級別職務分類表に規定する基準となる職務	合計		内訳		職制上の段階		
		(人)	(%)	職名	(人)	(人)	(%)	段階
1級	主事の職務	164	18.1	主事	118	461	50.9	係員級
				技師	8			
		保育士	19					
		保育教諭	3					
		保健師	13					
		教諭	3					
		計	164					
2級	主任の職務	78	8.6	主任	76			
				保健師	2			
				計	78			
3級	係長の職務又は補職の都度当該任命権者の協議に基づき市長が3級相当の職として承認指定した場合の職	397	43.8	副主査	194	178	19.6	主査・係長級
				副主任保育士	14			
				副主幹保育教諭	1			
				副主任保健師	4			
				副主任栄養士	2			
				副主任教諭	1			
				副主任司書	1			
				主任主事（3級）	2			
				主査	96			
				主任保育士	9			
				主幹保育教諭	1			
				主任保健師	6			
				副館長（主査級）	1			
				主任教諭	1			
				主任主事（主査級）	5			
				係長	57			
副館長（係長級）	1							
次長	1							
				計	397			
4級	専門員の職務又は補職の都度当該任命権者の協議に基づき市長が4級相当の職として承認指定した場合の職	110	12.1	専門員	104	110	12.1	専門員級
				所長（4級）	5			
				次長（4級）	1			
				計	110			
5級	副課長の職務又は補職の都度当該任命権者の協議に基づき市長が5級相当の職として承認指定した場合の職	59	6.5	副課長	35	59	6.5	副課長級
				副室長	1			
				副分室長	1			
				総合支所課長（5級）	6			
				専門官	1			
				所長（5級）	5			
				園長（5級）	2			
				副署長	2			
				副館長（5級）	1			
				主任主事（5級）	1			
				次長（5級）	3			
				分室長（5級）	1			
				計	59			
6級	課長の職務又は補職の都度当該任命権者の協議に基づき市長が6級相当の職として承認指定した場合の職	53	5.8	本庁課長	31	53	5.8	課長級
				室長	1			
				主幹	10			
				分室長（6級）	1			
				副支所長（6級）	3			
				総合支所課長（6級）	3			
				所長（6級）	1			
				館長（6級）	3			
				計	53			

7 級	副部長の職務又は補職の都度当該任命権者の協議に基づき市長が7級相当の職として承認指定した場合の職	26	2.9	副部長	18	26	2.9	副部長級
				次長 (7級)	4			
				館長 (7級)	1			
				事務局長 (7級)	3			
				計	26			
8 級	部長の職務又は補職の都度当該任命権者の協議に基づき市長が8級相当の職として承認指定した場合の職	20	2.2	部長	11	20	2.2	部長級
				総合支所長	3			
				推進官	1			
				参事官	1			
				危機管理監	1			
				会計管理者 (8級)	1			
				消防長	1			
				事務局長 (8級)	1			
	計	20						
合計		907	100.0					

技能労務職給料表

等級	級別職務分類表に規定する基準となる職務	合計		内訳		職制上の階級		
		(人)	(%)	職名	(人)	(人)	(%)	段階
1 級	単純な労務に雇用される職員	59	100.0	技能員	4	59	100.0	技能労務職
				調理員	45			
				庁務員	10			
				計	59			