

# 平成24年度 財政状況資料集

## 総括表（市町村）

都道府県名	愛媛県		市町村類型	Ⅲ-1	指定団体等の指定状況		区分		平成24年度(千円)	平成23年度(千円)	区分		平成24年度(千円・%)	平成23年度(千円・%)			
					財政健全化等	×	歳入総額	47,010,552	45,454,243	実質収支比率	8.1	8.5					
市町村名	西条市		地方交付税種地	1-3	財源超過	×	歳出総額	44,288,594	42,989,565	経常収支比率	85.2	84.2	(92.7)	(91.2)			
					首都	×	歳入歳出差引	2,721,958	2,464,678	(※1)							
					近畿	×	翌年度に繰越すべき財源	533,506	152,717	標準財政規模	26,951,992	27,045,059					
					中部	×	実質収支	2,188,452	2,311,961	財政力指数	0.71	0.72					
人口	22年国調(人)	112,091	産業構造(※5)		中部	×	単年度収支	-123,509	235,025	公債費負担比率	14.1	15.6					
	17年国調(人)	113,371			過疎	×	積立金	1,306,499	307,055	健全化判断比率							
	増減率(%)	-1.1			山振	○	繰上償還金	769	186,416	実質赤字比率	-	-					
住民基本台帳人口(※7)	25.03.31(人)	114,187	第1次	22年国調	4,240	17年国調	4,956	低開発	×	積立金取崩し額	1,740,000	470,000	連結実質赤字比率	-	-		
	うち日本人(人)	113,310			8.4	9.2		指数表選定	○	実質単年度収支	-556,241	258,496	実質公債費比率	12.4	12.9		
	24.03.31(人)	114,042	第2次		16,891	18,805		基準財政収入額	13,121,587	13,344,105	資金不足比率(※4)						
	うち日本人(人)	114,042			33.3	35.0		基準財政需要額	18,462,762	18,634,871							
	増減率(%)	0.1	第3次		29,559	29,676		標準税収入額等	17,009,693	17,265,233							
	うち日本人(%)	-0.6			58.3	55.2		経常経費充当一般財源等	23,319,444	23,294,446							
面積(km <sup>2</sup> )	509.07						歳入一般財源等	33,024,481	32,041,054								
人口密度(人/km <sup>2</sup> )	220																
世帯数(世帯)	44,630																
職員の状況																	
特別職等	区分	定数	1人あたり平均給料月額(百円)	一般職員等	区分	職員数(人)	給料月額(百円)	1人あたり平均給料月額(百円)	地方債現在高	43,908,472	42,846,951						
	市区町村長	1	9,130		一般職員	878	2,715,654	3,093	うち公的資金	33,676,009	31,767,078						
	副市区町村長	2	7,210		うち消防職員	142	402,286	2,833	債務負担行為額(支出予定額)	3,273,347	540,839						
	教育長	1	6,020		うち技能労務職員	70	187,530	2,679	収益事業収入	-	-						
	議会議長	1	4,560		教育公務員	18	63,028	3,502	土地開発基金現在高	1,546,729	1,545,891						
	議会副議長	1	3,930		臨時職員	-	-	-	財政調整基金	5,275,445	5,708,946						
	議会議員	28	3,660		合計	896	2,778,682	3,101	積立金現在高	60,851	60,724						
					ラスバイレス指数(※6)		101.5	(93.8)	減債基金	3,865,113	3,956,773						
									その他特定目的基金								
	一般会計等の一覧																
項番	会計名	事業会計等の一覧		項番	会計名	公営企業(法適)の一覧		項番	会計名	公営企業(法非適)の一覧		項番	組合等名	関係する一部事務組合等	地方公社・第三セクター等	団体名	(※3)
(1)	一般会計	(6)	国民健康保険特別会計	(10)	水道事業会計	(12)	簡易水道事業特別会計	(18)	愛媛県市町総合事務組合(消防補償事業分)	(23)	西条産業情報支援センター						
(2)	ひうち地域振興整備事業特別会計	(7)	介護保険特別会計(介護保険事業勘定)	(11)	病院事業会計	(13)	公共下水道事業特別会計	(19)	愛媛県市町総合事務組合(交通災害事業分)	(24)	西条市体育協会						
(3)	土地開発事業特別会計	(8)	介護保険特別会計(介護サービス事業勘定)			(14)	小規模下水道事業特別会計	(20)	愛媛県地方税滞納整理機構	(25)	西条市土地開発公社						
(4)	住宅新築資金等貸付事業特別会計	(9)	後期高齢者医療保険特別会計			(15)	港湾上屋事業特別会計	(21)	愛媛県後期高齢者医療広域連合(一般会計)	(26)	佐伯記念育英会						
(5)	畑地かん水事業特別会計					(16)	小松地域交流事業特別会計	(22)	愛媛県後期高齢者医療広域連合(後期高齢者医療特別会計)								
						(17)	本谷温泉事業特別会計										

(注釈) ※1: 経常収支比率の( )内の数値は、「減収補填債(特例分)」及び「臨時財政対策債」を除いて算出したものである。  
 ※2: 各会計の一覧は主な会計(10会計まで)を記載している。  
 ※3: 地方公共団体が損失補填等を行っている出資法人で、健全化法の算出対象となっている団体については、「地方公社・第三セクター等」の団体名に○印を付与している。  
 ※4: 資金不足比率欄には、資金が不足している会計のみ記載している。  
 ※5: 産業構造の比率は、分母を就業人口総数とし、平成22年国調は分類不能の産業を除き、平成17年国調は分類不能の産業を含んでいる。  
 ※6: ラスバイレス指数の( )内の数値は、国家公務員の時限的な(2年間)給与改定特例法による措置が無いとした場合の値である。  
 ※7: 住民基本台帳法の改正により、平成25年3月31日現在の住民基本台帳登録人口については、外国人住民を含む。

(1) 普通会計の状況 (市町村)

歳入の状況 (単位 千円・%)				地方税の状況 (単位 千円・%)				
区分	決算額	構成比	経常一般財源等	構成比	区分	収入済額	構成比	超過課税分
地方税	15,751,185	33.5	15,751,185	62.6	普通税	15,744,671	100.0	264,633
地方譲与税	391,375	0.8	391,375	1.6	法定普通税	15,744,671	100.0	264,633
利子割交付金	43,600	0.1	43,600	0.2	市町村民税	6,318,850	40.1	264,633
配当割交付金	22,302	0.0	22,302	0.1	個人均等割	148,394	0.9	-
株式等譲渡所得割交付金	7,150	0.0	7,150	0.0	所得割	4,301,798	27.3	-
地方消費税交付金	964,580	2.1	964,580	3.8	法人均等割	270,548	1.7	-
ゴルフ場利用税交付金	6,485	0.0	6,485	0.0	法人税割	1,598,110	10.1	264,633
特別地方消費税交付金	-	-	-	-	固定資産税	8,387,633	53.3	-
自動車取得税交付金	96,711	0.2	96,711	0.4	うち純固定資産税	8,363,771	53.1	-
軽油引取税交付金	-	-	-	-	軽自動車税	279,145	1.8	-
地方特例交付金	55,758	0.1	55,758	0.2	市町村たばこ税	759,043	4.8	-
地方交付税	9,043,317	19.2	7,746,807	30.8	釧産税	-	-	-
普通交付税	7,746,807	16.5	7,746,807	30.8	特別土地保有税	-	-	-
特別交付税	1,296,509	2.8	-	-	法定外普通税	-	-	-
震災復興特別交付税	1	0.0	-	-	目的税	6,514	0.0	-
(一般財源計)	26,382,463	56.1	25,085,953	99.7	法定目的税	6,514	0.0	-
交通安全対策特別交付金	19,579	0.0	19,579	0.1	入湯税	6,514	0.0	-
分担金・負担金	518,951	1.1	-	-	事業所税	-	-	-
使用料	679,916	1.4	36,562	0.1	都市計画税	-	-	-
手数料	129,609	0.3	-	-	水利地益税等	-	-	-
国庫支出金	5,280,578	11.2	-	-	法定外目的税	-	-	-
国有提供交付金(特別区財調交付金)	-	-	-	-	旧法による税	-	-	-
都道府県支出金	3,016,848	6.4	-	-	合計	15,751,185	100.0	264,633
財産収入	189,391	0.4	17,642	0.1				
寄附金	2,693	0.0	-	-				
繰入金	1,996,095	4.2	-	-				
繰越金	2,464,678	5.2	-	-				
諸収入	1,137,926	2.4	7,069	0.0				
地方債	5,191,825	11.0	-	-				
うち減収補填債(特例分)	-	-	-	-				
うち臨時財政対策債	2,195,400	4.7	-	-				
歳入合計	47,010,552	100.0	25,166,805	100.0				

区分		平成24年度		平成23年度	
徴収率	現・計	98.6	95.3	98.7	95.6
(%)	年	98.6	95.4	98.7	95.5
		98.6	94.9	98.6	95.4

公営事業等への繰出		国民健康保険事業会計の状況	
合計	6,622,127	実質収支	196,040
下水道	1,334,342	再差引収支	-305,408
病院	494,317	加入世帯数(世帯)	17,782
観光施設	178,346	被保険者数(人)	30,122
簡易水道	66,750	被保険者	78
国民健康保険	1,457,244	1人当り	108
その他	3,091,128	保険税(料)収入額	301
		国庫支出金	108
		保険給付費	301

歳入の状況 (単位 千円・%)					
目的別歳入の状況 (単位 千円・%)					
区分	決算額 (A)	構成比	(A)のうち普通建設事業費	(A)のうち充当一般財源等	
議会費	324,637	0.7	-	324,637	
総務費	7,181,803	16.2	1,393,956	5,481,517	
民生費	14,954,536	33.8	82,553	8,125,221	
衛生費	3,001,127	6.8	386,649	2,642,890	
労働費	295,827	0.7	-	5,129	
農林水産業費	1,772,330	4.0	987,392	961,963	
商工費	1,457,105	3.3	70,525	931,777	
土木費	4,986,595	11.3	2,786,169	2,810,412	
消防費	1,502,473	3.4	320,356	1,217,753	
教育費	3,536,503	8.0	438,701	3,119,457	
災害復旧費	448,226	1.0	-	39,382	
公債費	4,827,432	10.9	-	4,642,385	
諸支出費	-	-	-	-	
前年度繰上充用金	-	-	-	-	
歳出合計	44,288,594	100.0	6,466,301	30,302,523	

性質別歳入の状況 (単位 千円・%)					
区分	決算額	構成比	充当一般財源等	経常経費充当一般財源等	経常収支比率
義務的経費計	21,591,542	48.8	15,042,289	14,633,384	53.5
人件費	7,990,422	18.0	7,634,021	7,226,405	26.4
うち職員給	4,770,801	10.8	4,495,498	-	-
扶助費	8,773,688	19.8	2,765,883	2,765,363	10.1
公債費	4,827,432	10.9	4,642,385	4,641,616	17.0
元利償還金	4,827,310	10.9	4,642,263	4,641,494	17.0
内 うち元金	4,130,304	9.3	3,976,328	3,975,559	14.5
訳 うち利子	697,006	1.6	665,935	665,935	2.4
一時借入金利子	122	0.0	122	122	0.0
その他の経費	15,782,525	35.6	13,390,929	8,686,060	31.7
物件費	4,834,072	10.9	4,113,928	3,657,211	13.4
維持補修費	462,897	1.0	367,442	356,583	1.3
補助費等	2,338,757	5.3	2,047,811	974,645	3.6
うち一部事務組合負担金	56,457	0.1	56,457	56,457	0.2
繰出金	6,069,978	13.7	5,516,723	3,652,596	13.3
積立金	1,458,004	3.3	1,300,000	-	-
投資・出資金・貸付金	618,817	1.4	45,025	45,025	0.2
前年度繰上充用金	-	-	-	-	-
投資的経費計	6,914,527	15.6	1,869,305	-	-
うち人件費	330,005	0.7	325,980	-	-
普通建設事業費	6,466,301	14.6	1,829,923	-	-
うち補助	2,852,816	6.4	278,928	-	-
うち単独	3,210,320	7.2	1,422,430	-	-
災害復旧事業費	448,226	1.0	39,382	-	-
失業対策事業費	-	-	-	-	-
歳出合計	44,288,594	100.0	30,302,523	-	-

(注釈)  
 普通建設事業費の補助事業費には受託事業費のうちの補助事業費を含み、  
 単独事業費には同級他団体施行事業負担金及び受託事業費のうちの単独事業費を含む。

(2)各会計、関係団体の財政状況及び健全化判断比率（市町村）

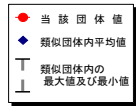
平成24年度 愛媛県西条市

一般会計等の財政状況(単位:百万円)

会計名	歳入	歳出	形式収支	実質収支	他会計等からの繰入金	地方債現在高	備考
1 一般会計	46,668	43,959	2,709	2,175	1,899	43,310	
2 うち地域振興整備事業特別会計	311	311	-	-	84	595	
3 土地開発事業特別会計	1	1	-	-	-	-	
4 住宅新築資金等貸付事業特別会計	4	4	-	-	1	4	
5 畑地かん水事業特別会計	26	13	13	13	-	-	
6							
7							
8							
9							
10							
11							
12							
13							
14							
15							
16							
17							
18							
19							
20							
21							
22							
23							
24							
25							
26							
27							
28							
29							
30							
31							
32							
33							
34							
35							
36							
37							
38							
39							
40							
41							
42							
43							
44							
45							
46							
47							
48							
49							
50							
51							
52							
53							
54							
55							
56							
57							
58							
59							
60							
61							
62							
63							
64							
65							
66							
67							
68							
69							
70							
71							
72							
73							
74							
75							
76							
77							
78							
79							
80							
81							
82							
83							
84							
85							
86							
87							
88							
89							
90							
91							
92							
93							
94							
95							
96							
97							
98							
99							
100							
101							
102							
103							
104							
105							
106							
107							
108							
109							
110							
111							
112							
113							
114							
115							
116							
117							
118							
119							
120							
121							
122							
123							
124							
125							
126							
127							
128							
129							
130							
131							
132							
133							
134							
135							
136							
137							
138							
139							
140							
141							
142							
143							
144							
145							
146							
147							
148							
149							
150							
151							
152							
153							
154							
155							
156							
157							
158							
159							
160							
161							
162							
163							
164							
165							
166							
167							
168							
169							
170							
171							
172							
173							
174							
175							
176							
177							
178							
179							
180							
181							
182							
183							
184							
185							
186							
187							
188							
189							
190							
191							
192							
193							
194							
195							
196							
197							
198							
199							
200							
201							
202							
203							
204							
205							
206							
207							
208							
209							
210							
211							
212							
213							
214							
215							
216							
217							
218							
219							
220							
221							
222							
223							
224							
225							
226							
227							
228							
229							
230							
231							
232							
233							
234							
235							
236							
237							
238							
239							
240							
241							
242							
243							
244							
245							
246							
247							
248							
249							
250							
251							
252							
253							
254							
255							
256							
257							
258							
259							
260							
261							
262							
263							
264							
265							
266							
267							
268							
269							
270							
271							
272							
273							
274							
275							
276							
277							
278							
279							
280							
281							
282							
283							
284							
285							
286							
287							
288							
289							
290							
291							
292							
293							
294							
295							

### (3) 市町村財政比較分析表(普通会計決算)

人口	114,187人	(H25.3.31現在)	実質赤字比率	-%
うち日本人	113,310人	(H25.3.31現在)	実質赤字比率	-%
面積	509.07	km <sup>2</sup>	実質公債費比率	12.4%
入総額	47,010,552	千円	実質公債費比率	70.3%
出総額	44,288,594	千円	市町村類型	H20 Ⅲ-1 H21 Ⅲ-1 H22 Ⅲ-1
実収支	2,188,452	千円	(年度毎)	H23 Ⅲ-1 H24 Ⅲ-1
標準財政規模	26,951,992	千円		
地方債現在高	43,908,472	千円		

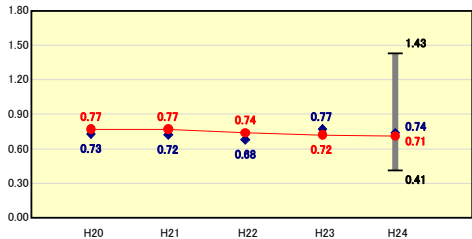


※市町村類型とは、人口および産業構造等により全国の市町村を35のグループに分類したものである。当該団体と同じグループに属する団体を類似団体と言う。  
 ※平成25年度中に市町村合併した団体で、合併前の団体ごとの決算に基づく実質公債費比率及び将来負担比率を算出していない団体については、グラフを表記しない。  
 ※充当可能財源等が将来負担額を上回っている団体については、将来負担比率のグラフを表記しない。  
 ※類似団体内平均値は、充当可能財源等が将来負担額を上回っている団体を含めた加重平均であるため、最小値を下回ることがある。  
 ※「人件費・物件費等の状況」の決算額は、人件費、物件費及び維持補修費の合計である。ただし、人件費には事業費支弁人件費を含み、退職金は含まない。  
 ※住民基本台帳法の改正により、平成25年3月31日現在の住民基本台帳登録人口については、外国人住民を含む。

#### 財政力

財政力指数 [0.71]

類似団体内順位 49/88 全国平均 0.49 愛媛県平均 0.43

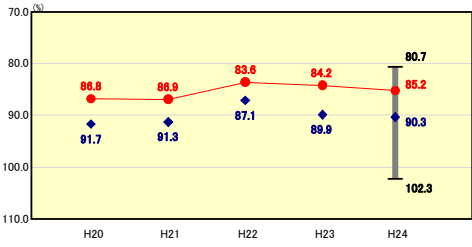


**財政力指数の分析欄**  
 法人市民税の減収等により、対前年度比で0.01ポイント下降し、類似団体平均と比較しても0.03ポイント下回る。今後、企業誘致や産業振興策を通じた市税収入等自主財源の確保に努め、財政基盤の強化を図る。

#### 財政構造の弾力性

経常収支比率 [85.2%]

類似団体内順位 12/88 全国平均 90.7 愛媛県平均 87.8

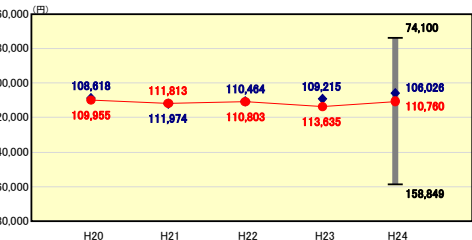


**経常収支比率の分析欄**  
 扶助費等の増加、市税収入の減少等により、前年度と比較すると1.0ポイント悪化した。全国、県内市町平均及び類似団体平均よりも良好な状態にあるが、市税をはじめとする一般財源の確保や経常経費の削減に努め、財政構造の改善に努める。

#### 人件費・物件費等の状況

人口1人当たり人件費・物件費等決算額 [110,760円]

類似団体内順位 59/88 全国平均 116,454 愛媛県平均 115,128

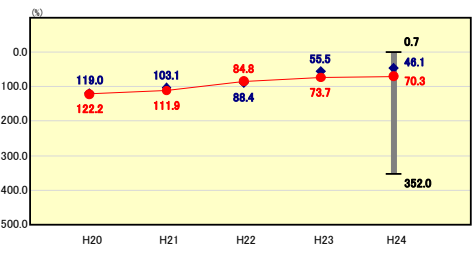


**人口1人当たり人件費・物件費等決算額の分析欄**  
 前年度より2,875円減少し、全国、県内市町平均よりも低く抑えられているが、類似団体平均を上回る状況である。今後とも、施設の維持管理費をはじめとする物件費の低減を図っていく。

#### 将来負担の状況

将来負担比率 [70.3%]

類似団体内順位 63/88 全国平均 60.0 愛媛県平均 61.3

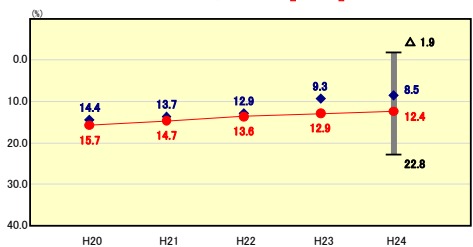


**将来負担比率の分析欄**  
 地方債残高が増加したものの、地方債現在高等に係る基準財政需要額算入見込額の増加により3.4ポイント改善した。しかし、全国、県内市町、類似団体平均のいずれをも上回ることから、起債事業の厳選と残高の削減を図る必要がある。

#### 公債費負担の状況

実質公債費比率 [12.4%]

類似団体内順位 74/88 全国平均 9.2 愛媛県平均 11.1

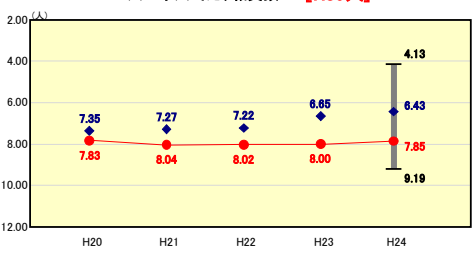


**実質公債費比率の分析欄**  
 地方債元利償還金の減少等により、昨年度より0.5ポイント改善しているが、全国、県内市町及び類似団体平均より悪い状況にあるため、起債の厳選・抑制を図り、起債を行う場合も交付税措置のある起債を活用する等、財政の健全化に努める。

#### 定員管理の状況

人口千人当たり職員数 [7.85人]

類似団体内順位 78/88 全国平均 7.00 愛媛県平均 7.87

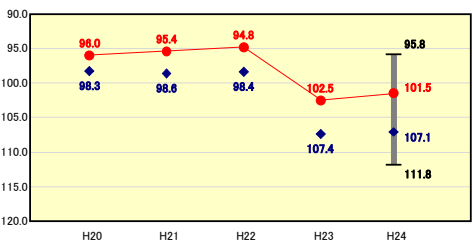


**人口千人当たり職員数の分析欄**  
 前年度比較で0.15人削減しているものの、全国、県内市町及び類似団体平均を上回っている。そのため、事務事業や組織体制の見直しにより、効率的な組織運営と適切な定員管理に努める必要がある。

#### 給与水準 (国との比較)

ラスパイレズ指数 [101.5]

類似団体内順位 3/88 全国市平均 108.6 全国町村平均 103.2



**ラスパイレズ指数の分析欄**  
 全国、県内市町平均及び類似団体平均よりも低く抑えられている。指数が100を超えているが、国家公務員の給与改定特例措置がないとした場合の指数は93.8であり、こちらも低く抑えられている。今後とも適正な給与水準を維持していく。

# (4)-1 市町村経常経費分析表(普通会計決算)

平成24年度

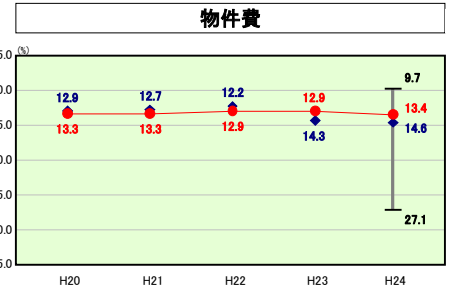
愛媛県西条市

## 経常収支比率の分析

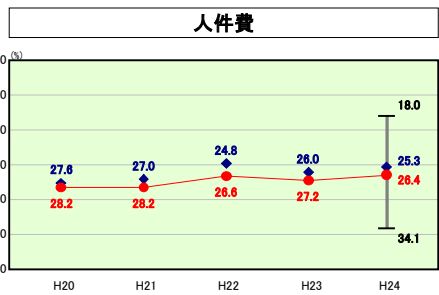
人口	114,187人	(H25.3.31現在)	実収支比率	-%
うち日本人	113,310人	(H25.3.31現在)	結算赤字比率	-%
面積	509.07	km <sup>2</sup>	実収支公債費比率	12.4%
歳入総額	47,010,562	千円	実収支未償還比率	70.3%
歳出総額	44,288,594	千円	市町村類型	H20 III-1 H21 III-1 H22 III-1
実収支	2,188,462	千円	(年度毎)	H23 III-1 H24 III-1
標準財政規模	26,951,992	千円		
地方債現在高	43,908,472	千円		

※ 市町村類型とは、人口および産業構造等により全国の市町村を35のグループに分類したものである。当該団体と同じグループに属する団体を類似団体と言う。  
 ※ 住民基本台帳法の改正により、平成25年3月31日現在の住民基本台帳登録人口については、外国人住民を含む。

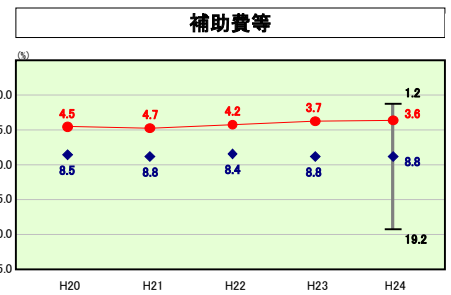
● 当該団体値  
 ◆ 類似団体内平均値  
 T 類似団体内の最大値及び最小値



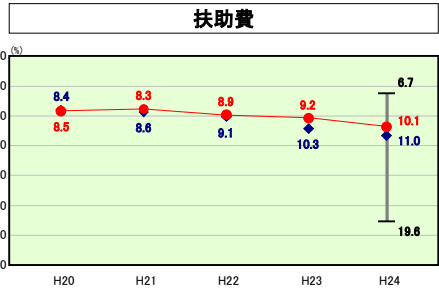
**物件費の分析**  
 昨年度から0.5ポイント悪化している。全国及び県内市町平均とほぼ同水準であり、類似団体平均よりは良いが、引き続き、業務の効率化やコストの削減に努めていく。



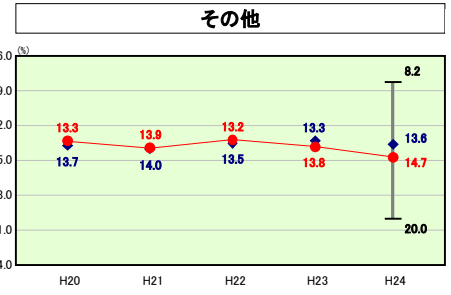
**人件費の分析**  
 昨年度と比較して0.8ポイント改善しているが、全国、県内市町及び類似団体平均を上回っており、今後も事務事業の見直しや指定管理者制度の導入、執務体制の効率化等により、適切な定員管理に努め、引き続き人件費関係経費全体について抑制していく必要がある。



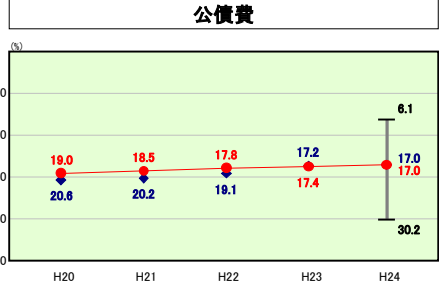
**補助費等の分析**  
 昨年度と同水準であり、全国、県内市町及び類似団体平均よりかなり低く推移している。引き続き、事業の必要性を精査し、事業の廃止、縮小、統合や補助率の見直し等、効率的な運用に努める。



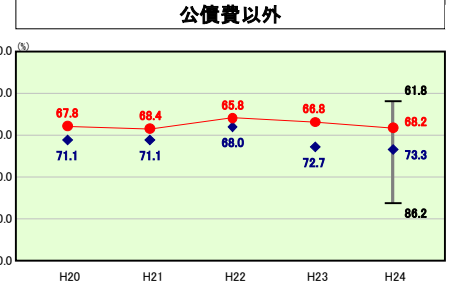
**扶助費の分析**  
 昨年度と比較して0.9ポイント悪化しているが、県内市町平均と同水準、全国及び類似団体平均よりは良い状態にある。今後も事業効果やサービス水準を検討し、適正化に努める。



**その他の分析**  
 昨年度と比較して0.9ポイント悪化し、全国、県内市町及び類似団体平均を上回る。主因として繰入金の増加があげられ、その抑制に努める必要がある。



**公債費の分析**  
 昨年度から0.4ポイント改善し、類似団体平均と同水準であり、全国及び県内市町平均を下回っている。今後も起債事業の厳選、発行額の抑制等により公債費の削減に努める。



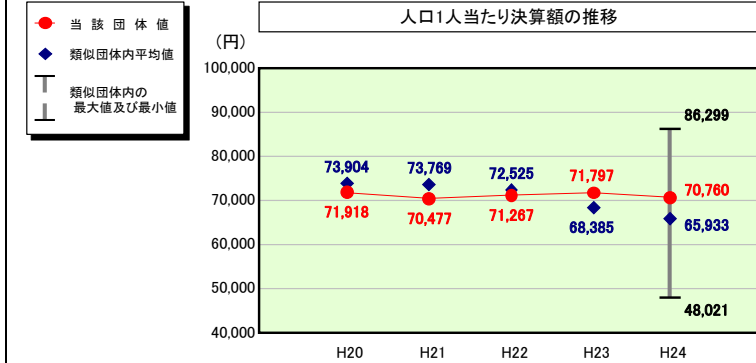
**公債費以外の分析**  
 昨年度から1.4ポイント悪化したものの、全国、県内市町及び類似団体平均を下回っている。引き続き、各事業費を精査し、コスト削減に努めていく。

# (4)-2 市町村経常経費分析表(普通会計決算)

平成24年度

愛媛県西条市

## 人件費及び人件費に準ずる費用の分析



### 人件費及び人件費に準ずる費用

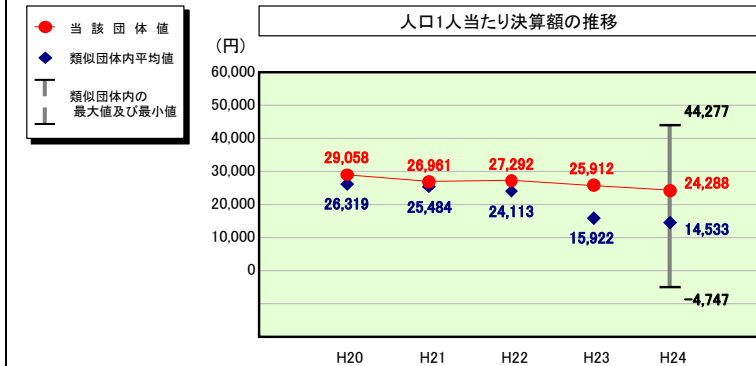
	当該団体決算額 (千円)	人口1人当たり決算額		
		当該団体(円)	類似団体平均(円)	対比(%)
人件費	7,990,422	69,977	61,333	14.1
賃金(物件費)	485,097	4,248	3,969	7.0
一部事務組合負担金(補助費等)	8,973	79	3,554	▲97.8
公営企業(法適)等に対する繰出し(補助費等)	-	-	621	-
公営企業(法適)等に対する繰出し(投資及び出資金・貸付金)	-	-	2	-
公営企業(法非適)等に対する繰出し(繰出金)	235,371	2,061	2,509	▲17.9
事業費支弁に係る職員の人件費(投資的経費)	330,005	2,890	1,252	130.8
▲退職金	▲970,040	▲8,495	▲7,306	16.3
合計	8,079,828	70,760	65,933	7.3

### 参考

	当該団体	類似団体平均	対比(差引)
人口1,000人当たり職員数(人)	7.85	6.43	1.42
ラスパイレース指数	101.5	107.1	▲5.6

(注) 住民基本台帳法の改正により、平成25年3月31日現在の住民基本台帳登録人口については、外国人住民を含む。(公債費及び普通建設事業費についても同様)

## 公債費及び公債費に準ずる費用の分析

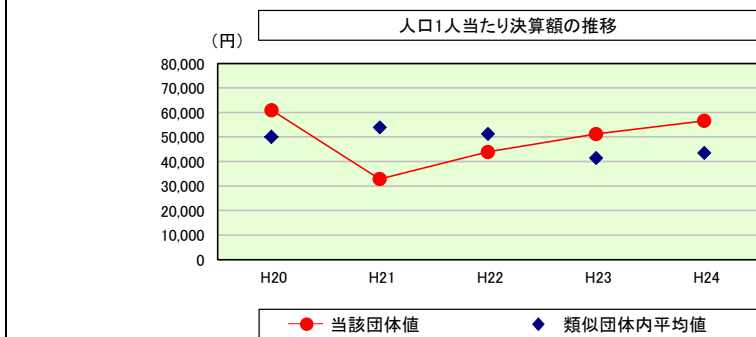


### 公債費及び公債費に準ずる費用(実質公債費比率の構成要素)

	当該団体決算額 (千円)	人口1人当たり決算額		
		当該団体(円)	類似団体平均(円)	対比(%)
元利償還金の額 (繰上償還額等を除く)	4,826,541	42,269	38,337	10.3
積立不足額を考慮して算定した額	-	-	-	-
満期一括償還地方債の一年当たりの元金償還金に相当するもの (年度割相当額)	-	-	40	-
公営企業に要する経費の財源とする地方債の償還の財源に 充てたと認められる繰入金	1,567,961	13,732	10,025	37.0
一部事務組合等の起こした地方債に充てたと認められる 補助金又は負担金	-	-	1,679	-
公債費に準ずる債務負担行為に係るもの	10,285	90	1,044	▲91.4
一時借入金利息 (同一団体における会計間の現金運用に係る利子は除く)	-	-	5	-
▲特定財源の額	▲185,047	▲1,621	▲7,077	▲77.1
▲地方債に係る元利償還金及び準元利償還金に要する経費として 普通交付税の額の算定に用いる基準財政需要額に算入された額	▲3,446,396	▲30,182	▲29,519	2.2
合計	2,773,344	24,288	14,533	67.1

※平成25年度中に市町村合併した団体で、合併前の団体ごとの決算に基づく実質公債費比率を算出していない団体については、グラフを表記しない。

## (参考) 普通建設事業費の分析



### 普通建設事業費

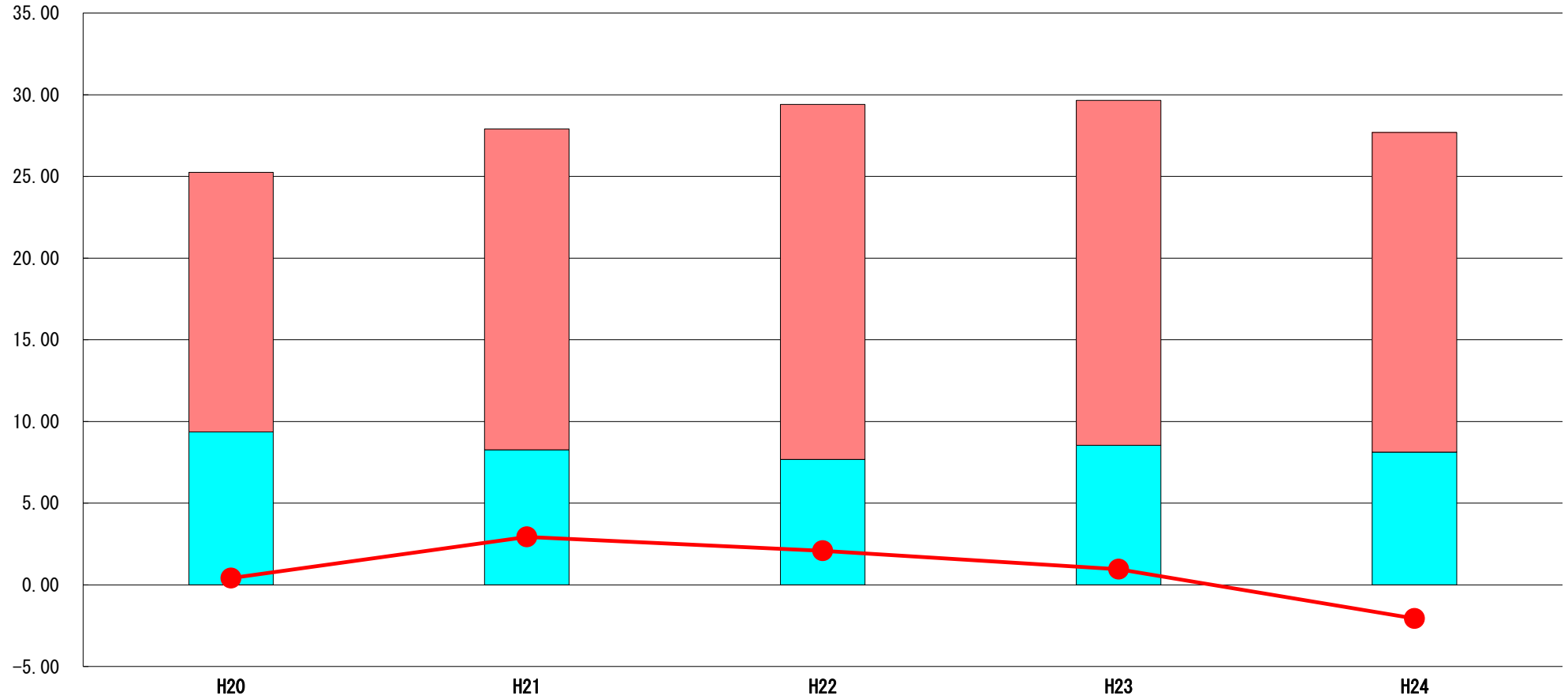
	当該団体決算額 (千円)	人口1人当たり決算額				
		当該団体(円)	増減率(%) (A)	類似団体平均(円)	増減率(%) (B)	(A)-(B)
H20	6,995,806	60,947	70.7	50,068	1.5	69.2
うち単独分	1,956,686	17,046	▲19.9	30,080	2.6	▲22.5
H21	3,775,915	32,898	▲46.0	53,925	7.7	▲53.7
うち単独分	2,403,864	20,944	22.9	34,260	13.9	9.0
H22	5,023,310	43,910	33.5	51,263	▲4.9	38.4
うち単独分	2,150,464	18,798	▲10.2	29,061	▲15.2	5.0
H23	5,842,460	51,231	16.7	41,433	▲19.2	35.9
うち単独分	1,866,192	16,364	▲12.9	22,351	▲23.1	10.2
H24	6,466,301	56,629	10.5	43,493	5.0	5.5
うち単独分	3,210,320	28,115	71.8	23,254	4.0	67.8
過去5年間平均	5,620,758	49,123	17.1	48,036	▲2.0	19.1
うち単独分	2,317,505	20,253	10.3	27,801	▲3.6	13.9

# (5) 実質収支比率等に係る経年分析（市町村）




平成24年度

愛媛県西条市

標準財政規模比（%）



標準財政規模比（%）

区分	年度	H20	H21	H22	H23	H24
 財政調整基金残高		15.89	19.63	21.72	21.11	19.57
 実質収支額		9.36	8.27	7.68	8.55	8.12
 実質単年度収支		0.42	2.94	2.09	0.96	▲ 2.06

**分析欄**

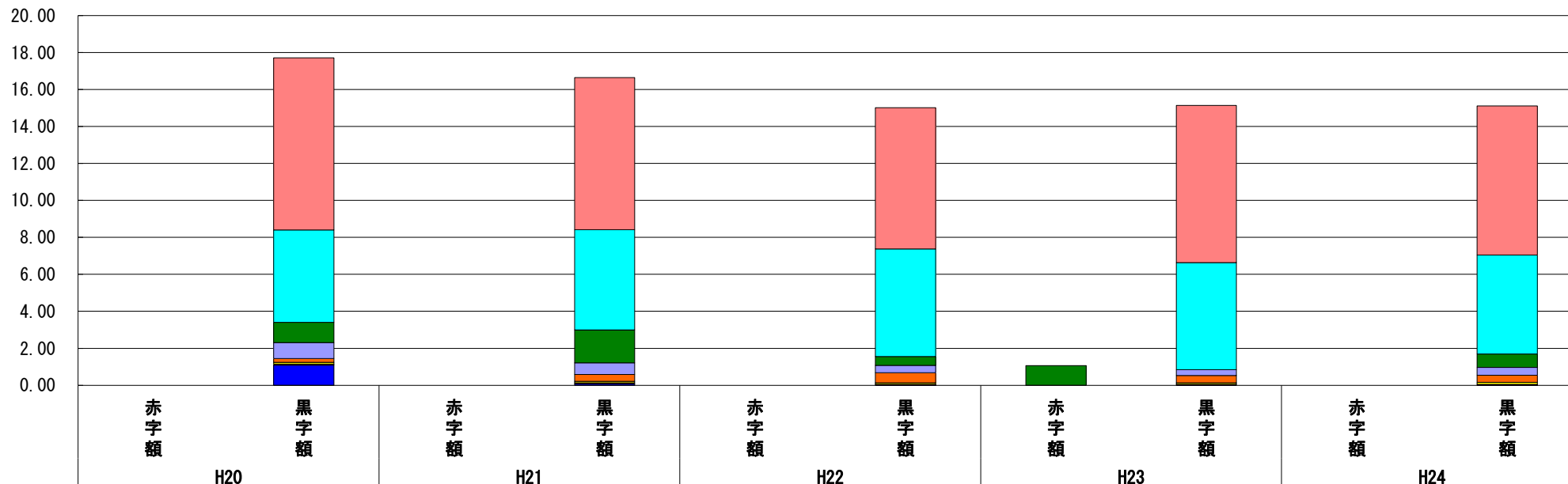
前年度と比較して実質収支額の減少により単年度収支が赤字となったものの、実質収支比率は7.5～9.5%で推移しており、良好な状態と言える。財政調整基金の残高が減少しており、慎重な取崩しとさらなる基金の積立てに留意する必要がある。

## (6) 連結実質赤字比率に係る赤字・黒字の構成分析（市町村）

平成24年度

愛媛県西条市

標準財政規模比（％）



標準財政規模比（％）

会計	年度	H20	H21	H22	H23	H24
一般会計		9.31	8.22	7.64	8.50	8.07
水道事業会計		5.00	5.43	5.81	5.79	5.35
国民健康保険特別会計		1.09	1.77	0.48	▲ 1.06	0.73
介護保険特別会計（介護保険事業勘定）		0.87	0.63	0.40	0.32	0.42
介護保険特別会計（介護サービス事業勘定）		0.20	0.37	0.55	0.40	0.38
後期高齢者医療保険特別会計		0.10	0.09	0.08	0.08	0.11
畑地かん水事業特別会計		0.05	0.05	0.05	0.05	0.05
港湾上屋事業特別会計		0.00	0.00	0.00	0.00	0.00
その他会計（赤字）		-	-	-	-	-
その他会計（黒字）		1.09	0.08	0.00	0.00	0.00

### 分析欄

前年度赤字決算となった国民健康保険特別会計が黒字転換し、全会計において黒字決算となっている。今後とも、健全で安定した財政運営に努める。

※平成25年度中に市町村合併した団体で、合併前の団体ごとの決算に基づく連結実質赤字比率を算出していない団体については、グラフを表記しない。

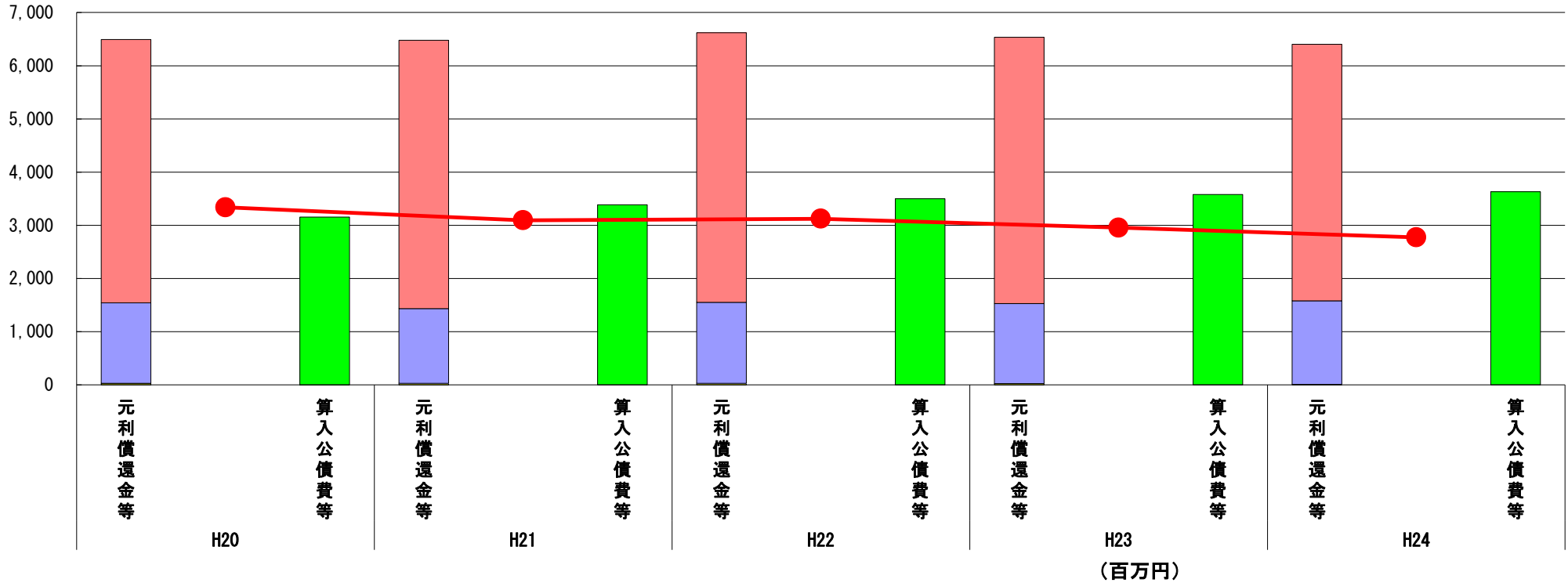


# (7) 実質公債費比率（分子）の構造（市町村）

平成24年度

愛媛県西条市

(百万円)



分子の構造		年度	H20	H21	H22	H23	H24
元利償還金等(A)	元利償還金		4,951	5,048	5,069	5,008	4,827
	減債基金積立不足算定額		-	-	-	-	-
	満期一括償還地方債に係る年度割相当額		-	-	-	-	-
	公営企業債の元利償還金に対する繰入金		1,513	1,405	1,524	1,506	1,568
	組合等が起こした地方債の元利償還金に対する負担金等		-	-	-	-	-
	債務負担行為に基づく支出額		27	28	26	21	10
	一時借入金の利子		-	-	-	-	-
算入公債費等(B)	算入公債費等		3,155	3,387	3,497	3,580	3,632
(A) - (B)	実質公債費比率の分子		3,336	3,094	3,122	2,955	2,773

**分析欄**

元利償還金の減少、算入公債費等の増加により、実質公債費比率の分子額、実質公債費比率ともに改善している。今後も後年度交付税措置のある起債を厳選して活用するとともに、起債の抑制に努める。

※平成20年度決算の元利償還金は特定財源の額を控除しており、満期一括償還地方債に係る年度割相当額は減債基金積立不足算定額を含んでいる。

※平成21年度決算以降の算入公債費等は特定財源の額を含んでいる。

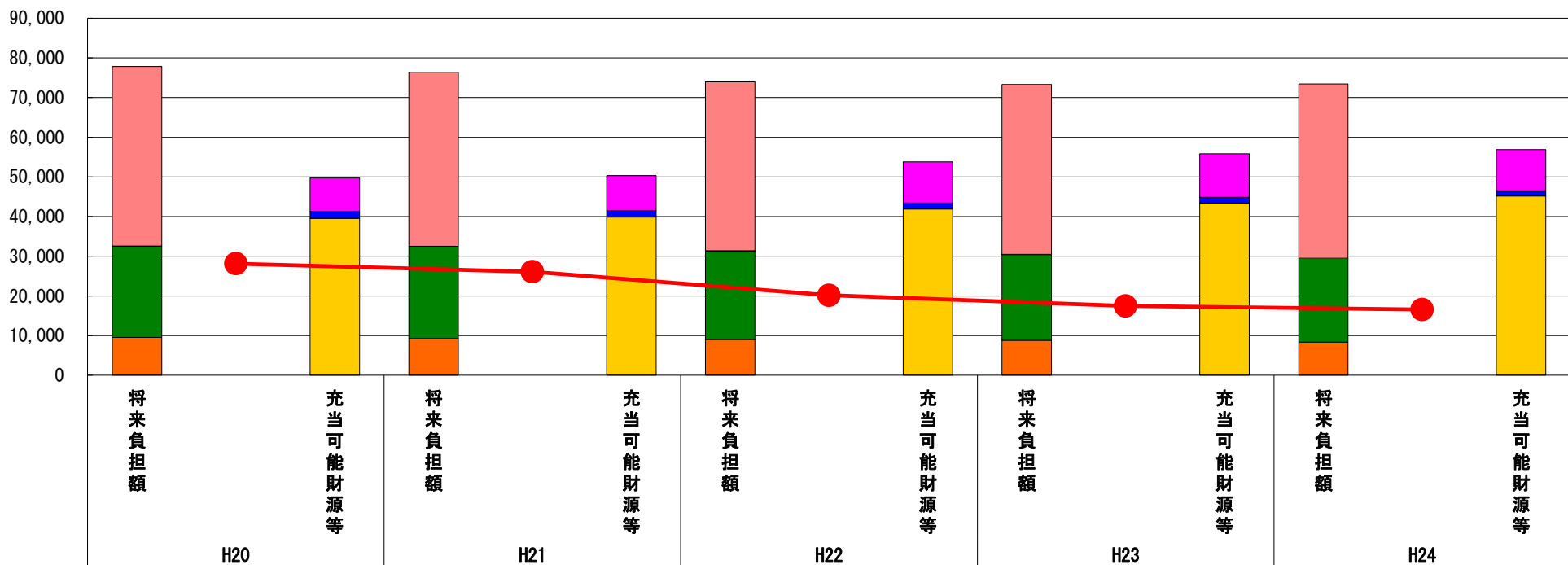
※平成25年度中に市町村合併した団体で、合併前の団体ごとの決算に基づく実質公債費比率を算出していない団体については、グラフを表記しない。

# (8) 将来負担比率（分子）の構造（市町村）

平成24年度

愛媛県西条市

(百万円)



分子の構造		年度	H20	H21	H22	H23	H24
将来負担額 (A)	一般会計に係る地方債の現在高		45,256	43,879	42,571	42,847	43,908
	債務負担行為に基づく支出予定額		123	101	76	59	45
	公営企業債等繰入見込額		22,920	23,148	22,300	21,613	21,134
	組合等負担等見込額		-	-	-	-	-
	退職手当負担見込額		9,488	9,248	9,023	8,780	8,347
	設立法人等の負債額等負担見込額		38	2	1	0	0
	連結実質赤字額		-	-	-	-	-
	組合等連結実質赤字額負担見込額		-	-	-	-	-
充当可能財源等 (B)	充当可能基金		8,397	8,854	10,392	10,976	10,402
	充当可能特定歳入		1,736	1,573	1,554	1,439	1,285
	基準財政需要額算入見込額		39,572	39,869	41,879	43,425	45,211
(A) - (B)	将来負担比率の分子		28,121	26,082	20,146	17,460	16,537

## 分析欄

地方債残高が増加しているが、改善要素である基準財政需要額算入見込額等が増加したことにより、将来負担比率の分子額、将来負担比率は改善している。新館整備事業をはじめとする大型事業により、地方債残高が増嵩していることから、比率には留意し、起債の抑制を図っていく必要がある。

※平成25年度中に市町村合併した団体で、合併前の団体ごとの決算に基づく将来負担比率を算出していない団体については、グラフを表記しない。